

**การศึกษาและเสนอแนะแนวทางการจัดโครงสร้างองค์กร  
ของแผนกออกแบบ บริษัท โรงแรมเซ็นทรัลพลาซา จำกัด (มหาชน)**  
**A STUDY AND GUIDELINE ON ORGANIZATION STRUCTURE OF IN HOUSE DESIGN  
DEPARTMENT OF THE CENTRAL PLAZA PUBLIC COMPANY LIMITED**

กรรณภา ศรีจันทร์<sup>1</sup>  
Konnapa Srijan

**บทคัดย่อ**

ปัจจุบันการออกแบบมีส่วนสำคัญอย่างมากในธุรกิจโรงแรม ในการสื่อถึงภาพลักษณ์ของโรงแรมที่กำหนดไว้ไปสู่ลูกค้ากลุ่มเป้าหมายได้ชัดเจน โดยเฉพาะอย่างยิ่ง องค์กรโรงแรมในยุคปัจจุบันที่มีการขยายกิจการอย่างกว้างขวาง และกำหนดแบรนด์แบ่งกลุ่มลูกค้าออกเป็นกลุ่มต่างๆ มักจะกำหนดภาพลักษณ์แต่ละแบรนด์ให้เป็นที่จดจำ ผู้ประกอบธุรกิจโรงแรมจึงเริ่มให้ความสำคัญกับการมีผู้ออกแบบไว้ในองค์กร เพื่อทำหน้าที่คอยควบคุมและสร้างภาพลักษณ์ตามที่กำหนดไว้ องค์กร บริษัท โรงแรมเซ็นทรัลพลาซา จำกัด (มหาชน) เป็นองค์กรธุรกิจโรงแรมอีกหนึ่งแห่งที่กำลังขยายฐานการตลาดโดยเฉลี่ยปีละกว่า 10 สาขา กระจายไปสู่ภูมิภาคต่างๆทั่วโลก การปรับโครงสร้างแผนกออกแบบให้ชัดเจน และสามารถตอบสนองความต้องการต่อการเติบโตขององค์กรจึงจำเป็นอย่างยิ่ง การทำวิทยานิพนธ์นี้จึงมีวัตถุประสงค์ เพื่อที่จะศึกษาหาโครงสร้างแผนกออกแบบที่เหมาะสมให้กับ บริษัท โรงแรมเซ็นทรัล พลาซา จำกัด (มหาชน) ในลักษณะการศึกษาวิจัยทั้งเชิงปริมาณและเชิงคุณภาพ ด้วยการหาปริมาณงานออกแบบทั้งหมดที่องค์กรต้องการใช้บริการ จากผู้ออกแบบประจำบริษัทฯ, ศึกษาหน้าที่ความรับผิดชอบ, ขั้นตอนและระยะเวลาที่ผู้ออกแบบใช้ในการทำงาน และศึกษาการคิดค่าบริการที่เหมาะสมจากการศึกษาองค์กรกรณีศึกษา เพื่อจัดสรรจำนวนและค่าตอบแทนของบุคลากรผู้ออกแบบได้ตรงกับความต้องการขององค์กร นำมาจัดเป็นโครงสร้างของแผนกออกแบบ โดยยึดหลักทฤษฎีการจัดโครงสร้างองค์กรเป็นแนวทาง ซึ่งจะต้องผนวกข้อมูลขององค์กรเป็นส่วนประกอบอันได้แก่ นโยบายองค์กร, วิสัยทัศน์, พันธกิจ รวมทั้งข้อมูลที่ได้จากการทำแบบสอบถาม ในการสำรวจทัศนคติการยอมรับของบุคคลในองค์กรต่อการจัดโครงสร้างองค์กรแผนกออกแบบมาประกอบ เพื่อเสนอแนะแนวทางในการจัดโครงสร้างองค์กรของแผนกออกแบบที่สอดคล้องกับความต้องการของ บริษัท โรงแรมเซ็นทรัล พลาซา จำกัด (มหาชน)

ผลการวิจัย จากการสำรวจความต้องการใช้งานออกแบบขององค์กร บริษัท โรงแรมเซ็นทรัลพลาซา จำกัด (มหาชน) แบ่งออกเป็น 2 ส่วน คือ งานที่ต้องทำการจ้างบริษัทออกแบบภายนอก (outsourc) และงานที่ต้องการใช้งานจากผู้ออกแบบประจำบริษัทฯ โดยส่วนงานที่ต้องทำการจ้างบริษัทออกแบบภายนอก ล้วนเป็นโครงการที่องค์กรรับบริหารโรงแรมจากเจ้าของอื่น ซึ่งพนักงานประจำบริษัทฯที่ดูแลในส่วนนี้ จะทำหน้าที่หลักในการควบคุมรูปแบบงานออกแบบ ทั้งงานโครงสร้าง, งานระบบ และงานออกแบบอาคารให้ตรงตามมาตรฐานที่องค์กรกำหนดไว้ ส่วนงานที่ต้องการใช้งานจากผู้ออกแบบประจำบริษัทฯ เกือบทั้งหมดจะเป็นงานออกแบบที่เป็นการปรับปรุงย่อย ทั้งนี้จากการศึกษาองค์กรกรณีศึกษา 4 แห่ง โดยแบ่งเป็นองค์กรโรงแรม 2 แห่ง และองค์กรบริษัทออกแบบ 2 แห่ง จึงได้ต้นแบบ

<sup>1</sup>การบริหารจัดการออกแบบภายใน คณะสถาปัตยกรรมศาสตร์ มหาวิทยาลัยกรุงเทพ ถนนพระราม 4 เขตคลองเตย กรุงเทพฯ 10110  
Master of Arts in Interior Design Management, Bangkok university City campus, Rama 4 Road, Klong-Toey, Bangkok 10110

ในการจัดโครงสร้างองค์กรแผนกออกแบบของบริษัท โรงแรมเซ็นทรัลพลาซ่า จำกัด (มหาชน) คือ จำนวนพนักงานที่จัดขึ้นมามีทั้งสิ้น 11 คน ซึ่งแต่ละคนจะมีบทบาทหน้าที่ความรับผิดชอบและค่าตอบแทนที่ต่างกัน และเมื่อนำโครงสร้างที่ได้เพื่อทำการสอบถามถึงความเห็นของบุคคลในองค์กร โดยแบ่งเป็นผู้บริหารระดับสูง, ผู้บริหารระดับกลาง, ผู้ออกแบบประจำบริษัทฯ สรุปความเห็นว่ามี 3 คน เห็นด้วยกับโครงสร้างทั้งหมดที่จัดขึ้น และอีก 3 คน ที่เห็นด้วยกับโครงสร้างที่จัดขึ้น แต่ไม่เห็นด้วยในประเด็นรอง ได้แก่เรื่องตำแหน่งพนักงานและจำนวนพนักงาน

**คำสำคัญ :** ธุรกิจโรงแรม, โครงสร้างองค์กร, ผู้ออกแบบประจำบริษัทฯ

### Abstract

Design is essential in today's hotel businesses to convey define image to selected group of customers by branding and segmenting the selected group. Each image is usually defined as a recognized brand. In-house designer becomes the need in the organization to control and create image as required. The Central Plaza Hotel Public Company Limited is one of the country's outstanding growing business. The average annual growth of market over ten branches spread to various regions. Implementation the Design department to clarify and respond to the growing needs of the organization is extremely important.

The purpose of this thesis is to study the structure of the design department for Central Plaza Hotel Public Company Limited in both quantitative and qualitative study. Foremost to elaborate all the design works that the company needs to use services by in house designers, job descriptions and responsibilities, procedures and duration of the design work, compensation or design fee from case study organizations. Secondly to allocate appropriate number and compensation of in-house designers in order to structure the design department organization bases on principle theory of organizational structure, which will be integrated as a component of corporate information including corporate policies, vision, mission, including results from the questionnaire to explore the attitudes on the organizational structure acceptance of leaderships and in house designers in the corporate. And lastly to offer guidance on the organizational structure of the design department to meet the needs of Central Plaza Hotel Public Company Limited.

The results concluded that the requirements in design work of Central Plaza Hotel Public Company Limited is divided into two parts; the first part is when outsourcing external design companies for hotel management projects, in-house designer will be actively involved in giving guidance on branding concept and control construction and design detail to meet the company's standard. The second part is that the in-house designer team will responsible of design in renovation projects.

Prototype organizational structure has been derived from four case studies, two from hotel companies and two from design agents. The ideal in-house designer team should comprise of 5 key positions, 4 staffs and 2 support staffs assuming different responsibility hence different compensation packages.

Results from the questionnaires on attitudes on organizational structure acceptance of the leadership and in-house designer revealed that three management agree with the structure and another three agree in principal only.

**Keywords :** Hotels Business, Organization structure, In house designer.

## ความเป็นมาและความสำคัญของปัญหา

จากข้อมูลสถิตินักท่องเที่ยวของกรมการท่องเที่ยว ภายใต้กระทรวงการท่องเที่ยวและกีฬา (2549) ที่แสดงถึงตัวเลขจำนวนนักท่องเที่ยวที่เพิ่มขึ้นอย่างต่อเนื่องตลอดมา ส่งผลให้ธุรกิจการโรงแรมเป็นธุรกิจที่มีความสำคัญและเกิดการขยายตัวอย่างรวดเร็ว นักลงทุนจึงพากันหันมาให้ความสนใจลงทุนกับธุรกิจประเภทนี้มาก ทำให้เกิดโครงการโรงแรมใหม่ๆ ขึ้นมากมาย แต่ก็ตามมาด้วยการแข่งขันทางธุรกิจที่รุนแรง เจ้าของโครงการแต่ละที่จึงพยายามสร้างจุดเด่นเพื่อเป็นจุดขายให้กับโรงแรมของตนเองทั้งในเรื่องการให้บริการและรูปแบบตัวโรงแรม เพื่อดึงดูดความสนใจลูกค้าให้มากที่สุด

งานออกแบบ จึงถือได้ว่าเป็นส่วนประกอบที่สำคัญส่วนหนึ่ง ที่สามารถสร้างรูปแบบตัวโรงแรมให้น่าสนใจ ไม่ว่าจะเป็นงานออกแบบสถาปัตยกรรม, งานออกแบบภูมิทัศน์, งานออกแบบตกแต่งภายใน, งานจัดหาของประดับตกแต่ง, งานออกแบบเครื่องแบบพนักงาน เหล่านี้ล้วนเป็นองค์ประกอบร่วมของการสร้างรูปลักษณ์โรงแรม ที่มีผลต่อการตัดสินใจของลูกค้าที่เข้าใช้บริการ ทั้งนี้งานออกแบบทั้งหมดที่กล่าวมาจะต้องมีความร่วมสมัยกับเหตุการณ์, วัฒนธรรม และแนวโน้ม (trend) ของยุคสมัยตลอดเวลา เพื่อให้สอดคล้องกับความนิยมของผู้ใช้บริการในช่วงเวลานั้นๆ อยู่เสมอ

ในช่วงระยะเวลาที่ผ่านมา มีโครงการโรงแรมหลายโครงการ ที่ได้พิสูจน์ให้เห็นถึงคุณค่าในงานออกแบบว่าโครงการที่ได้รับการออกแบบด้วยการสร้างสรรค์ได้สวยงามและตรงตามวัตถุประสงค์ในแง่การตลาด จะช่วยส่งเสริมให้โรงแรมนั้นมีชื่อเสียงประสบความสำเร็จ ทั้งในด้านภาพลักษณ์และยอดขาย เหล่าผู้ประกอบการจึงได้เล็งเห็นความสำคัญในการใช้ผู้ออกแบบ โดยเฉพาะในปัจจุบัน มีผู้ประกอบการหลายรายที่ขยายกิจการโดยการเพิ่มสาขาโรงแรมมากขึ้นเรื่อยๆ ดังนั้นผู้ประกอบการที่มีกิจการโรงแรมหลายสาขา จึงเริ่มเห็นความจำเป็นของการมีผู้ออกแบบประจำบริษัท เพื่อสร้างสรรค์โครงการได้ตรงกับความต้องการและยังเกิดความคล่องตัวในการทำงาน นอกจากนี้ ยังสามารถควบคุม ภาพลักษณ์แต่ละโรงแรมให้มีความเป็นเอกภาพอีกด้วย

บริษัท โรงแรมเซ็นทรัลพลาซ่า จำกัด (มหาชน) ถือกำเนิดขึ้นในปี พ.ศ. 2526 โดยกลุ่มบริษัทในเครือเซ็นทรัล ซึ่งเป็นกลุ่มบริษัทค้าปลีกชั้นนำของประเทศไทยเป็นผู้ก่อตั้ง และได้เปิดกิจการโรงแรมแห่งแรกได้แก่ โรงแรมไฮแอท เซ็นทรัลพลาซ่ากรุงเทพฯ ขึ้น พร้อมกันกับศูนย์การประชุมบางกอกคอนเวนชันเซ็นเตอร์ ณ บริเวณพื้นที่ชานเมืองด้านทิศเหนือของกรุงเทพฯ โดยได้มีการเปลี่ยนชื่อโรงแรมเรื่อยมา จนมาเป็นโรงแรมเซ็นทาราแกรนด์ลาดพร้าวกรุงเทพฯ ในครั้งหลังสุด ซึ่งต่อมาโรงแรมแห่งนี้ได้กลายเป็นหนึ่งในโรงแรมคุณภาพชั้นนำของกรุงเทพฯ ที่มีความโดดเด่นทั้งใน ด้านห้องพักที่ สะดวกสบายและความสามารถในการรองรับอุตสาหกรรมการประชุม จากจุดเริ่มต้นที่เป็นรากฐานอัน แข็งแกร่งนี้ได้ส่งผลให้กลุ่มโรงแรมในเครือเซ็นทรัลสามารถขยายกิจการ และยังสร้างเครือข่ายโรงแรมระดับชั้นนำไป ทั่วภูมิภาคของประเทศ ต่อมาในวันที่ 26 มิถุนายน พ.ศ. 2550 บริษัทฯ ได้ตระหนักถึงความจำเป็นในการก่อตั้ง แปรนติโรงแรมที่แข็งแกร่งเป็นของตนเอง จึงได้ทำการริเริ่มสร้างโรงแรมใหม่ภายใต้ชื่อว่า “โรงแรมและรีสอร์ทในเครือ เซ็นทารา” โดยแตกแบรนด์การบริหารออกเป็น 6 แปรนติเพื่อให้บริการกลุ่มลูกค้าที่ต่างกัน โดยมีชื่อว่า CENTARA GRAND HOTELS & RESORTS, CENTARA HOTELS & RESORTS, CENTARA RESIDENCE & SUITES, CENTARA BOUTIQUE COLLECTION, CENTRA HOTELS

& RESORTS ซึ่งมีโรงแรมและรีสอร์ทในเครือทั้งสิ้น 55 แห่ง โดยตั้งอยู่ในประเทศ 38 แห่ง และในต่างประเทศ 17 แห่ง รวมทั้งแบรนด์ “SPA CENVAREE” ซึ่งเป็น สปาแบรนด์ ไทยทั้งหมด 24 สาขาทั่วโลก

จากจุดเริ่มของธุรกิจที่ดำเนินมาเป็นเวลา 30 ปี การบริหารจัดการภายในองค์กร ได้มีการปรับเปลี่ยนรูปแบบเรื่อยมาเพื่อให้สอดคล้องกับยุทธศาสตร์ทางการตลาด แต่ละหน่วยงานมีการปรับเพิ่มกำลังของตน เพื่อให้บรรลุเป้าหมายที่วางไว้ ในส่วนของงานออกแบบที่เข้ามามีบทบาทในองค์กร เริ่มจากแผนกการตลาด (Marketing Department) ได้ตั้งฝ่าย art ประจำบริษัทซึ่งรับผิดชอบงาน graphic สิ่งพิมพ์สำหรับโบชัวร์และแผ่นพับโฆษณาต่างๆ รวมทั้งงานออกแบบบูธแสดงงาน (booth) เพื่อประชาสัมพันธ์โรงแรมเมื่อมีการจัดนิทรรศการในที่ต่างๆ ต่อมาในปี.ศ.2545 ในเวลานั้นบริษัทมีโรงแรมในเครือโดยเป็นเจ้าของเองทั้งหมด 9 แห่ง ทางแผนกพัฒนาธุรกิจ (Development Department) ได้มีการว่าจ้างผู้ออกแบบตกแต่งภายในประจำบริษัทฯ เพิ่ม 1 ตำแหน่ง เพื่อรับผิดชอบงานออกแบบ ตกแต่งภายใน, งานจัดหาของตกแต่งโรงแรม และงานออกแบบชุดเครื่องแบบพนักงาน จากนั้น 4 ปีต่อมา แผนก พัฒนางานโครงการ (Project Development Department) ได้จ้างสถาปนิกเพิ่ม 1 ตำแหน่ง เพื่อรับผิดชอบการจัดการ และประสานงานโครงการ ซึ่งนับจากนั้นได้มีการจ้างสถาปนิกและวิศวกรประจำบริษัทฯ เพิ่มขึ้น ตามโครงการที่มีมากขึ้นอย่างต่อเนื่อง ปัจจุบันมีผู้จัดการงานโครงการและผู้ออกแบบประจำบริษัทฯ จำนวนทั้งสิ้น 6 คน

การจัดจ้างผู้จัดการงานโครงการและผู้ออกแบบประจำบริษัทฯ แต่ละครั้ง เป็นการจ้างในรูปแบบพนักงานโรงแรมเพื่อเสริมกำลังสนับสนุนให้แก่แผนก ผู้จัดการงานโครงการและผู้ออกแบบประจำบริษัทฯ ที่มีอยู่จึงกระจายกระจายทำงานให้เฉพาะในหน่วยงานของตน ซึ่งเนื้อหาหน้าที่ผู้ออกแบบประจำบริษัทฯ ต้องทำจะแบ่งออกเป็น 2 ส่วน ส่วนแรกคือ ในส่วนที่จะทำการว่าจ้างผู้ออกแบบภายนอก ผู้ออกแบบประจำบริษัทฯ จะทำหน้าที่เป็นตัวแทนคอยควบคุมให้ข้อมูลความต้องการขององค์กร และประสานงานกับผู้ออกแบบภายนอก ให้รูปแบบงานที่ออกมาตรงกับความต้องการขององค์กรที่วางไว้ และส่วนที่สองคืองานที่มีขนาดไม่ใหญ่นัก ส่วนนี้ผู้ออกแบบประจำบริษัทฯ จะทำการออกแบบเอง ดังนั้นการที่ผู้ออกแบบอยู่ต่างแผนกกัน ทำให้บ่อยครั้งเมื่อมีโครงการที่ต้องทำงานร่วมกัน ประสิทธิภาพของงานจึงไม่ดีเท่าที่ควร อีกทั้งยังสร้างความสับสนให้กับโรงแรมในเครือที่เป็นผู้ขอใช้บริการงานออกแบบ รวมถึงหน่วยงานหรือบุคคลภายนอกที่ต้องทำงานร่วมกันอีกด้วย

นอกจากนี้ ในปัจจุบันบริษัทดำเนินธุรกิจโดยเป็นเจ้าของโรงแรมเองจำนวน 15 แห่ง และรับบริหารโรงแรม อยู่ 40 แห่ง การให้บริการงานของผู้จัดการงานโครงการและพนักงานออกแบบประจำบริษัทฯ จึงมิใช่การให้บริการเฉพาะโรงแรมขององค์กรตัวเองอีกต่อไป แต่ยังคงให้การสนับสนุนงานการจัดการโครงการและงานออกแบบให้กับโรงแรมที่องค์กรเข้ารับบริหารด้วย ความต้องการในการใช้บริการงานจัดการโครงการและงานออกแบบ จึงมีจำนวน มากขึ้น ดังนั้นจำนวนบุคลากรผู้จัดการงานโครงการและพนักงานออกแบบประจำบริษัทฯ จึงต้องมีเพิ่มมากขึ้น ตามสัดส่วนของการขอรับบริการที่เพิ่มขึ้นด้วย เพื่อจะได้ไม่เกิดปัญหาความล่าช้าในการทำงาน ที่จะมีผลต่อการจัดสรรงบประมาณประจำปีของโรงแรม

จากแนวโน้มการขยายตัวของธุรกิจองค์กร บริษัท โรงแรมเซ็นทรัลพลาซา จำกัด (มหาชน) ที่กำลังพัฒนาก้าวสู่ธุรกิจระดับประเทศด้วยการขยายกิจการและรับบริหารโรงแรมทั่วโลก ผู้วิจัยจึงเห็นความสำคัญของการกำหนดโครงสร้างองค์กรแผนกออกแบบที่ชัดเจนและเหมาะสม ซึ่งจะทำให้การทำงานมีประสิทธิภาพและทำให้องค์กรมีภาพลักษณ์ที่ดี เกิดความน่าเชื่อถือมากขึ้น

## คำถามการวิจัย

โครงสร้างของแผนกออกแบบในบริษัท โรงแรมเซ็นทรัลพลาซา จำกัด (มหาชน) ควรประกอบไปด้วยหน่วยงานย่อยอะไรบ้าง, ตำแหน่งงานใดบ้าง, ภาระหน้าที่ใดบ้าง จำนวนกี่คน จึงจะสามารถตอบสนองต่อความต้องการของผู้รับบริการ ซึ่งคือโรงแรมและรีสอร์ททั้งหมดในเครือเซ็นทารา

## วัตถุประสงค์ของการวิจัย

1. เพื่อศึกษาหาประเภทและจำนวนของงาน ที่เกี่ยวข้องกับการออกแบบทั้งหมด ที่ทุกโรงแรมและรีสอร์ทในเครือเซ็นทาราต้องการใช้บริการ จากผู้จัดการงานโครงการและผู้ออกแบบประจำบริษัทฯ
2. เพื่อศึกษาหาจำนวนบุคลากร, ขอบเขตหน้าที่ความรับผิดชอบ, คุณวุฒิและประสบการณ์ รวมถึงค่าบริการวิชาชีพของผู้ออกแบบ ที่สอดคล้องกับงานออกแบบในองค์กรโรงแรม
3. เพื่อตรวจสอบถึงทัศนคติการยอมรับ ต่อการจัดโครงสร้างองค์กรแผนกออกแบบจากผู้บริหาร, หัวหน้าแผนกต่างๆ และผู้ออกแบบของโรงแรมและรีสอร์ทในเครือเซ็นทารา
4. เพื่อเสนอแนะแนวทางในการจัดโครงสร้างองค์กรของแผนกออกแบบ ที่สอดคล้องกับความต้องการของ บริษัท โรงแรมเซ็นทรัลพลาซา จำกัด (มหาชน)

## ขอบเขตของการวิจัย

ในปัจจุบัน บริษัท โรงแรมเซ็นทรัลพลาซา จำกัด (มหาชน) เป็นสำนักงานส่วนกลางที่บริหารโรงแรมและรีสอร์ทในเครือเซ็นทาราทั้งหมด มีการจัดรูปแบบโครงสร้างองค์กร แบ่งการทำงานออกเป็นแผนกต่างๆตามหน้าที่และความรับผิดชอบงานที่ต่างกัน โดยหน้าที่และความรับผิดชอบของทุกแผนกจะมีความสัมพันธ์กัน และครอบคลุมถึงโรงแรมและรีสอร์ทในเครือเซ็นทาราทั้งหมด

การศึกษานี้จะกำหนดขอบเขตการศึกษา เฉพาะส่วนที่เกี่ยวข้องกับผู้จัดการงานโครงการและผู้ออกแบบประจำบริษัทฯ ที่เป็นส่วนย่อยขององค์กรเท่านั้น

## ประโยชน์ของการวิจัย

1. เพื่อทราบถึงโครงสร้างองค์กรแผนกออกแบบ ที่สอดคล้องกับความต้องการของ บริษัท โรงแรมเซ็นทรัล พลาซา จำกัด (มหาชน)
2. เพื่อทราบถึง เนื้อหาและรายละเอียดของงานออกแบบทั้งหมดที่เกี่ยวข้องกับธุรกิจโรงแรม
3. เพื่อจัดระเบียบบุคลากรด้านงานออกแบบประจำบริษัท ให้มีเป้าหมายชัดเจน มีอัตลักษณ์ ตรงกับแนวคิดและปรัชญาขององค์กร
4. เพื่อให้การจัดการโครงสร้างขององค์กรเกิดความเหมาะสมและมีประสิทธิภาพสูงสุด
5. เพื่อรวบรวมนำข้อมูลที่ได้จากการศึกษาออกเผยแพร่ ให้เป็นประโยชน์ต่อผู้ที่อยู่ในสาขาวิชาชีพงานออกแบบ ที่ต้องการจะทำงานในองค์กรโรงแรมและเจ้าของธุรกิจโรงแรมเอง ในการตัดสินใจว่าจ้างพนักงานออกแบบ ประจำ (in house designer) ไว้ในองค์กรต่อไป

## แนวคิดและทฤษฎี

ในงานวิจัยนี้ได้ทำการศึกษาแนวคิดและทฤษฎี จากแหล่งข้อมูลต่างๆ ทั้งในรูปแบบสิ่งพิมพ์และบทความทางอินเทอร์เน็ต โดยนำเสนอแบ่งหัวข้อออกเป็นสามส่วน ส่วนแรกคือความรู้พื้นฐานในการบริหารจัดการและการจัด โครงสร้างองค์กร ส่วนที่สองคือบทบาทหน้าที่ของผู้ออกแบบในธุรกิจโรงแรม และส่วนที่สามคือแนวคิดเกี่ยวกับการ จัดการโรงแรม

### 1. ความรู้พื้นฐานในการบริหารจัดการและการจัดโครงสร้างองค์กร

ทำการรวบรวมความรู้และหลักการพื้นฐานของการจัดองค์กร โดยเรียงเรียงเนื้อหาเป็นลำดับขั้น ตั้งแต่ความหมายของการจัดองค์กร, ทฤษฎีองค์กร, ประเภทขององค์กร, หลักการจัดองค์กร, กระบวนการจัด องค์กร, การ จัดโครงสร้างขององค์กร, โครงสร้างองค์กร แบบสูงและแบบกว้าง, การจัดแผนงาน, แผนภูมิองค์กร, อำนาจหน้าที่และความรับผิดชอบ ไปจนถึงการมอบหมายงาน

เพื่อเข้าใจถึงที่มา ความหมาย และกระบวนการจัดโครงสร้างองค์การทั่วไป นอกจากนี้ได้รวบรวม รูปแบบการจัดองค์การด้านการออกแบบในแบบต่างๆ (สมาคมสถาปนิกสยามในพระบรมราชูปถัมภ์, 2547) เพื่อใช้เป็น แนวทางในการจัดโครงสร้างองค์การแผนกออกแบบด้วย

## 2. บทบาทหน้าที่ของผู้ออกแบบในธุรกิจโรงแรม

ศึกษาถึงประเภทงานออกแบบ ที่ภาคธุรกิจโรงแรมโดยทั่วไปต้องการใช้บริการผู้ออกแบบ และ บทบาทหน้าที่ความรับผิดชอบ รวมถึงการคิดค่าบริการของผู้ออกแบบกลุ่มดังกล่าว โดยแบ่งประเภทงานได้ดังนี้

2.1 งานบริหารจัดการงานโครงการ เมื่อมีการก่อสร้างโครงการใหม่หรือทำการปรับปรุงโครงการ จะต้องมีผู้บริหารจัดการงานโครงการทำหน้าที่เป็นตัวแทนฝ่ายเจ้าของ ซึ่งส่วนใหญ่มักจะเป็นผู้ปฏิบัติวิชาชีพวิศวกรรม หรือสถาปัตยกรรม โดยการคิดค่าตอบแทนจะใช้อัตราการคิดค่าบริการที่ปรึกษาของกระทรวงการคลัง (2553) เป็นเกณฑ์

2.2 งานออกแบบสถาปัตยกรรม นอกเหนือไปจากบทบาทผู้จัดการงานโครงการแล้ว สถาปนิกอาจ ทำหน้าที่ออกแบบงานสถาปัตยกรรมเองในงานปรับปรุงโครงการขนาดเล็ก รวมถึงเป็นผู้ประสานงานกับสถาปนิกภายนอก การคิดค่าตอบแทนจึงศึกษาเกณฑ์มาตรฐานการประกอบวิชาชีพสถาปัตยกรรม จากสมาคมสถาปนิกสยาม (2532) ประกอบกับฐานเงินเดือนตามท้องตลาด

2.3 งานออกแบบตกแต่งภายใน บทบาทของผู้ออกแบบตกแต่งภายใน เป็นทั้งผู้ประสานงานโครงการใหม่, ออกแบบงานตกแต่งภายในในโครงการปรับปรุง และเป็นผู้จัดหาของประดับตกแต่ง ทำการศึกษาหน้าที่ ความรับผิดชอบในบทบาทที่ต่างกันนี้ โดยศึกษาการคิดค่าตอบแทนจากเกณฑ์ของสมาคมมัณฑนากรแห่งประเทศไทย (2553) ประกอบกับฐานเงินเดือนตามท้องตลาด

2.4 งานออกแบบเครื่องแบบพนักงาน ผู้ออกแบบเสื้อผ้า อาจไม่ได้อยู่ในสายงานวิชาชีพเดียวกับ เหล่าผู้ออกแบบด้านอาคาร แต่ถือเป็นส่วนหนึ่งของงานออกแบบที่เกี่ยวข้องกับธุรกิจประเภทโรงแรม จึงต้องทำการ ศึกษาบทบาทหน้าที่ความรับผิดชอบ และการคิดค่าตอบแทนตามเกณฑ์มาตรฐานทั่วไป

## 3 แนวคิดเกี่ยวกับการจัดการโรงแรม

ทำการศึกษาถึงลักษณะการดำเนินธุรกิจประเภทโรงแรม ว่ามีลักษณะการดำเนินธุรกิจแบบใดบ้าง รวมถึงโครงสร้างการบริหารโรงแรม ว่าในแผนกส่วนย่อยต่างๆ มีความสัมพันธ์กันอย่างไร เพื่อทำความเข้าใจต่อภาพรวมขององค์กรธุรกิจประเภทโรงแรม

## วิธีดำเนินการวิจัย

### 1. ขั้นตอนการวิจัย

- 1.1. ศึกษาหลักการและทฤษฎีที่เกี่ยวข้องกับกระบวนการทำวิจัยในการทบทวนวรรณกรรม
- 1.2. รวบรวมประเภทและจำนวนของงานออกแบบที่โรงแรมและรีสอร์ทในเครือเซ็นทาราต้องการ
- 1.3. ศึกษากรณีตัวอย่าง 4 แห่ง แบ่งออกเป็นองค์กรโรงแรมที่มีแผนกออกแบบประจำบริษัทจำนวน 2 แห่งและองค์กรบริษัทออกแบบจำนวน 2 แห่ง
- 1.4. นำข้อมูลที่ได้จากกรณีศึกษาทั้ง 4 แห่ง มาวิเคราะห์หาจำนวนของผู้ออกแบบ และค่าตอบแทน ในสัดส่วนที่เหมาะสมกับงานที่ต้องทำ
- 1.5. จัดโครงสร้างองค์กรแผนกออกแบบ จากทฤษฎีที่ได้จากการทบทวนวรรณกรรม
- 1.6. จากโครงสร้างที่ได้ นำมาแยกประเด็นทำแบบสอบถาม สืบวจถึงทัศนคติการยอมรับของ ผู้บริหาร, หัวหน้าแผนกต่างๆ และผู้ออกแบบของโรงแรมและรีสอร์ทในเครือเซ็นทารา
- 1.7. วิเคราะห์ข้อมูล นำข้อเสนอแนะจากแบบสอบถาม มาประกอบปรับปรุงโครงสร้างองค์กรที่ทำไว้ สรุปลงผลการศึกษาและเสนอแนะแนวทางในการจัดโครงสร้างองค์กรของแผนกออกแบบ ที่สอดคล้องกับความต้องการของ บริษัท โรงแรมเซ็นทรัลพลาซา จำกัด (มหาชน)

## 2. เครื่องมือในการเก็บข้อมูล

การวิจัยครั้งนี้เป็นการศึกษาในเชิงสำรวจ เพื่อให้ได้ข้อมูล 4 ส่วนที่สำคัญ ส่วนแรกเป็นการศึกษา หลักการในการจัดโครงสร้างองค์กรแบบ ส่วนที่สองเป็นการหาความต้องการใช้บริการงานออกแบบของ บริษัท โรงแรมเซ็นทรัลพลาซา จำกัด (มหาชน) ส่วนที่สามเป็นการศึกษาหารูปแบบ โครงสร้างองค์กรแบบจาก กรณีศึกษา และสุดท้ายเป็นการศึกษาถึงทัศนคติการยอมรับในการจัดโครงสร้างองค์กรแบบของกลุ่ม ผู้บริหาร, หัวหน้าแผนก และผู้ออกแบบของ บริษัท โรงแรมเซ็นทรัลพลาซา จำกัด (มหาชน) ผู้วิจัยได้กำหนดเครื่องมือ ตามวัตถุประสงค์ของการศึกษาดังนี้

2.1 ข้อมูลส่วนแรก เกี่ยวกับการศึกษาหลักการในการจัดโครงสร้างองค์กรแบบ จะใช้การทบทวนวรรณกรรมและการสัมภาษณ์ ในการหาหลักการกำหนดรูปแบบโครงสร้างองค์กร, หน้าที่ความรับผิดชอบและค่าตอบแทนตามมาตรฐานวิชาชีพออกแบบ

2.2 ข้อมูลส่วนที่สอง เกี่ยวกับการหาความต้องการใช้บริการงานออกแบบของ บริษัท โรงแรมเซ็นทรัลพลาซา จำกัด (มหาชน) ในส่วนของประเภทและจำนวนงานที่ต้องการ จะทำการขอข้อมูลเอกสารการใช้บริการงานออกแบบจากเจ้าหน้าที่บริษัทฯ และผู้ออกแบบประจำบริษัทฯ รวบรวมในช่วงเวลา 1 ปี ว่ามีการขอใช้ งานออกแบบกี่ประเภท แต่ละประเภทมีจำนวนงาน ส่วนหน้าที่ความรับผิดชอบและค่าตอบแทน จะใช้วิธีการ สัมภาษณ์จากเจ้าหน้าที่และผู้ออกแบบประจำบริษัทฯ ว่าผู้ออกแบบประจำบริษัทฯ ในปัจจุบันมีกี่คน มีหน้าที่รับผิดชอบ งานอย่างไร และได้ค่าตอบแทนในลักษณะไหนเป็นจำนวนเท่าไร นอกจากนี้จะต้องขอข้อมูลองค์กรเพิ่มเติม ในเรื่องเป้าหมายการขยายกิจการด้วยการขอ สัมภาษณ์ผู้บริหาร เพื่อทราบถึงแนวโน้มของจำนวนโรงแรมที่จะรับบริหาร ในอนาคต เพื่อวางแผนการจัดบุคลากรแบบ ออกแบบได้เหมาะสม

2.3 ส่วนที่สามเป็นการศึกษาหาต้นแบบโครงสร้างองค์กรแบบจากกรณีศึกษา ในเบื้องต้นจะทำการค้นหาลักษณะโรงแรม ที่มีการบรรจุแผนกออกแบบในฝั่งองค์กร 2 แห่ง และบริษัทออกแบบอีก 2 แห่ง ทำการเข้า ขอข้อมูล ด้วยวิธีการสัมภาษณ์แบบใช้คำถามเดียวกันทั้ง 4 แห่ง จากผู้บริหารหรือเจ้าหน้าที่แผนกบุคคลและผู้ออกแบบ ในเรื่องจำนวนผู้ออกแบบประจำบริษัท, ตำแหน่งของผู้ออกแบบประจำบริษัทฯ, ประสบการณ์ของผู้ออกแบบ แต่ละตำแหน่ง, หน้าที่ความรับผิดชอบของผู้ออกแบบ, เป้าหมายองค์กร (ในด้านการขยายงาน), ประเภทและจำนวน งานที่ผู้ออกแบบทำแล้วเสร็จในช่วงเวลา 1 ปี, โครงสร้างองค์กรของแผนกออกแบบ และค่าตอบแทนของผู้ออกแบบ ในปัจจุบัน

2.4 ในส่วนที่สี่ ศึกษาถึงทัศนคติการยอมรับในการจัดโครงสร้างองค์กรแบบ ของผู้ บริหาร, หัวหน้าแผนกและผู้ออกแบบของ บริษัท โรงแรมเซ็นทรัลพลาซา จำกัด (มหาชน) จะใช้วิธีการสัมภาษณ์โดยใช้คำถามปลายเปิด (Open ended question) เพื่อให้ได้ความเห็นที่ตรงตามความต้องการขององค์กรมากที่สุด

ตัวแปร	ตัวชี้วัด	Literature	Interview	Questionnaire
1.การจัดโครงสร้างองค์กรออกแบบ	-รูปแบบโครงสร้างองค์กร -หน้าที่ความรับผิดชอบ -คำตอบแทน	●	●	
2.ความต้องการใช้บริการงานออกแบบของ บริษัท โรงแรมเซ็นทรัลพลาซา จำกัด (มหาชน)	-ประเภทงานออกแบบที่ต้องการ -ปริมาณงานออกแบบที่ต้องการในแต่ละปี -ปริมาณงานออกแบบที่ทำแล้วเสร็จในแต่ละปี -จำนวนโรงแรมในเครือในปัจจุบัน -จำนวนพนักงานออกแบบในปัจจุบัน -คำตอบแทนของพนักงานออกแบบในปัจจุบัน		●	●
3.ศึกษกรณีตัวอย่างองค์กร 4 แห่ง เป็นองค์กรด้านการบริการที่มีแผนกออกแบบ 2 แห่ง และองค์กรออกแบบ 2 แห่ง	-ประเภทงานออกแบบที่ต้องการ -ปริมาณงานออกแบบที่ต้องการในแต่ละปี -ปริมาณงานออกแบบที่ทำแล้วเสร็จในแต่ละปี -จำนวนโรงแรมในเครือในปัจจุบัน -จำนวนพนักงานออกแบบในปัจจุบัน -คำตอบแทนของพนักงานออกแบบในปัจจุบัน		●	●
4.ตรวจสอบทัศนคติการยอมรับต่อการจัดโครงสร้างองค์กรแผนกออกแบบจากผู้บริหาร, หัวหน้าแผนก และผู้ออกแบบ ของโรงแรมและรีสอร์ททั้งหมดในเครือเซ็นทารา	-รูปแบบโครงสร้างองค์กร -หน้าที่ความรับผิดชอบ -วิธีการให้บริการ -คำตอบแทน		●	●

ภาพประกอบ 1 ตารางแสดงเครื่องมือในการเก็บข้อมูล

### 3.แนวคิดในการเลือกกรณีศึกษาทั้ง 4 แห่ง

ในการศึกษาถึงกรณีศึกษา จะทำการศึกษาองค์กร 2 รูปแบบ คือ

3.1 องค์กรออกแบบที่ให้บริการด้านวิชาชีพออกแบบสถาปัตยกรรมทั่วไป เพื่อศึกษาถึงรูปแบบการจัดโครงสร้างองค์กร, คุณวุฒิประสบการณ์, บทบาทหน้าที่ความรับผิดชอบและคำตอบแทน ของผู้ปฏิบัติงานในแต่ละตำแหน่ง ที่เป็นมาตรฐานการทำงานวิชาชีพนี้โดยตรง โดยเลือกกรณีศึกษา 2 องค์กร คือ

3.1.1 องค์กรออกแบบขนาดกลางที่มีตำแหน่งพนักงานครอบคลุมทุกหน้าที่ที่สามารถทำงานโครงการขนาดใหญ่ได้ แต่มีโครงสร้างองค์กรที่ไม่ซับซ้อนมาก

3.1.2 องค์กรออกแบบขนาดเล็ก ที่มีตำแหน่งพนักงานครอบคลุมทุกหน้าที่ที่สามารถทำงานโครงการขนาดใหญ่ได้ และมีโครงสร้างองค์กรแบบง่ายๆ สามารถปรับเปลี่ยนรูปแบบได้หากมีการขยายองค์กรในอนาคต

3.2 องค์กรโรงแรม เลือกองค์กรสำหรับเป็นกรณีศึกษา 2 องค์กร ที่มีรูปแบบการดำเนินธุรกิจในลักษณะใกล้เคียงกับนโยบายของ บริษัท โรงแรมเซ็นทรัลพลาซา จำกัด (มหาชน) ในอนาคต คือ ต้องเป็นองค์กรโรงแรมที่มีจำนวนสาขาจำนวนมาก กระจายให้บริการทั้งภายในประเทศและต่างประเทศ และต้องมีการแบ่งแบรนด์แยกกลุ่มการให้บริการออกเป็นแต่ละระดับ คือ ระดับ 5 ดาว, 4 ดาว, 3 ดาว ฯลฯ อย่างชัดเจน และ เป็นองค์กรที่มีแผนกออกแบบที่มีผู้ออกแบบรับผิดชอบครอบคลุมงานโครงการที่องค์กรต้องการใช้บริการ เพื่อศึกษาถึงคุณวุฒิ, ประสบการณ์, หน้าที่ความรับผิดชอบ, คำตอบแทนของผู้ที่อยู่ในวิชาชีพนี้เกี่ยวกับงานออกแบบงานโครงการ เมื่อมาปฏิบัติงานในองค์กรธุรกิจประเภทโรงแรม นอกจากนี้ยังศึกษาถึงความสัมพันธ์ในการปฏิบัติงานภายในองค์กร และศึกษารูปแบบการจัดโครงสร้างองค์กรแผนกด้วย

### การวิเคราะห์

การดำเนินการวิจัย ได้ทำการวิเคราะห์ข้อมูลองค์กรทั้งหมดที่ได้ศึกษา โดยออกเป็น 3 ส่วนหลักๆ ดังนี้

1. การศึกษาข้อมูลเฉพาะขององค์กรกรณีศึกษาทั้ง 4 แห่ง

1.1 ข้อมูลองค์กรโดยรวมของกรณีศึกษาทั้ง 4 แห่ง ได้แก่



องค์กรโรงแรม 2 แห่ง

1.1.1 องค์กรโรงแรม Accor

1.1.2 องค์กรโรงแรม Banyan Tree

องค์กรออกแบบ 2 แห่ง

1.1.3 บริษัทออกแบบ สำนักงานสถาปนิกกรุงเทพ

1.1.4 บริษัทออกแบบ อินจันทรี ดีไซน์

1.2 ตารางเปรียบเทียบพร้อมผลวิเคราะห์องค์กรกรณีศึกษาทั้ง 4 แห่งในหัวข้อ

1.2.1 จำนวน Brand (เฉพาะองค์กรโรงแรมทั้ง 2 แห่ง)

1.2.2 จำนวนโรงแรม (property) หรือธุรกิจในเครือโรงแรม (เฉพาะในองค์กร โรงแรมทั้ง 2 แห่ง)

1.2.3 จำนวนโครงการที่ทำในระยะเวลา 1 ปี (เก็บข้อมูลปี 2555)

1.2.4 แยกประเภทของงานที่ทำในโครงการ พร้อมสรุปจำนวนงานแต่ละประเภท

1.2.5 การแบ่งกลุ่มตามภาระหน้าที่ความรับผิดชอบ (job description) ของผู้ออกแบบและฝ่าย

สนับสนุน

1.2.6 จำนวนพนักงานที่ใช้ในแต่ละประเภทงานขององค์กรกรณีศึกษาทั้ง 4 แห่ง

2 การศึกษาความต้องการใช้งานออกแบบของ บริษัท โรงแรมเซ็นทรัลพลาซา จำกัด (มหาชน)

2.1 ข้อมูลองค์กรโดยรวมของ บริษัท โรงแรมเซ็นทรัลพลาซา จำกัด (มหาชน)

2.2 ประเภทและจำนวนงานที่องค์กร บริษัท โรงแรมเซ็นทรัลพลาซา จำกัด (มหาชน) ต้องการใช้งานจาก

ผู้ออกแบบ

3 การหาจำนวนผู้ออกแบบ และรูปแบบโครงสร้างองค์กรแผนกออกแบบที่เหมาะสมกับ บริษัท โรงแรม

เซ็นทรัลพลาซา จำกัด (มหาชน)

3.1 เปรียบเทียบข้อมูลองค์กรโรงแรมทั้ง 3 แห่ง เพื่อสรุปต้นแบบการจัดโครงสร้างองค์กร แผนกออกแบบ

3.2 วิเคราะห์หาจำนวนพนักงานออกแบบที่เหมาะสมกับองค์กร บริษัท โรงแรมเซ็นทรัล พลาซา จำกัด

(มหาชน)

## ข้อเสนอแนะของการวิจัย

จากที่ได้ทำการวิเคราะห์การศึกษามาทั้งหมด รวมถึงทัศนคติการยอมรับต่อการจัดโครงสร้างองค์กรฯ ของผู้บริหาร, หัวหน้าแผนก และผู้ออกแบบในองค์กรฯ จึงนำความคิดเห็นมาปรับรูปแบบโครงสร้างอีกครั้ง เพื่อเป็นข้อเสนอแนะในการจัดโครงสร้างองค์กรของแผนกออกแบบ ที่สอดคล้องกับความต้องการของ บริษัท โรงแรมเซ็นทรัล พลาซา จำกัด (มหาชน) โดยเรียงลำดับดังนี้

1 โครงสร้างองค์กรแผนกออกแบบขององค์กร บริษัท โรงแรมเซ็นทรัล พลาซา จำกัด (มหาชน)

1.1 รูปแบบโครงสร้างองค์กร

1.2 ประสิทธิภาพและคุณภาพของผู้ออกแบบในแต่ละตำแหน่ง และค่าตอบแทนที่ได้

1.2.1 สรุปค่าใช้จ่ายเงินเดือนพนักงานทั้งหมดในแผนกออกแบบ ขององค์กร บริษัท โรงแรมเซ็นทรัล

พลาซา จำกัด (มหาชน)

1.2.2 เปรียบเทียบค่าใช้จ่ายการจ้างพนักงานในแผนกออกแบบขององค์กร บริษัท โรงแรมเซ็นทรัล

พลาซา จำกัด (มหาชน) กับการจ้างผู้ออกแบบภายนอก

1.3 ภาระหน้าที่ความรับผิดชอบของพนักงานทั้งหมดในแผนกออกแบบ

2 ความคิดเห็นของผู้บริหาร, หัวหน้าแผนก และผู้ออกแบบในองค์กรฯ

2.1 ความคิดเห็นของผู้บริหารระดับสูง

2.1.1 ผู้อำนวยการบริหารองค์กร

2.1.2 ผู้อำนวยการฝ่ายบัญชี การเงิน

- 2.1.3 ผู้อำนวยการบริหารโครงการ
- 2.2 ความคิดเห็นในระดับหัวหน้าแผนก
  - 2.2.1 ผู้จัดการฝ่ายวิเคราะห์ยุทธศาสตร์องค์กร
  - 2.2.2 ผู้จัดการฝ่ายทรัพยากรบุคคล
- 2.3 ความคิดเห็นของผู้ออกแบบในองค์กร
  - 2.3.1 สถาปนิกโครงการ

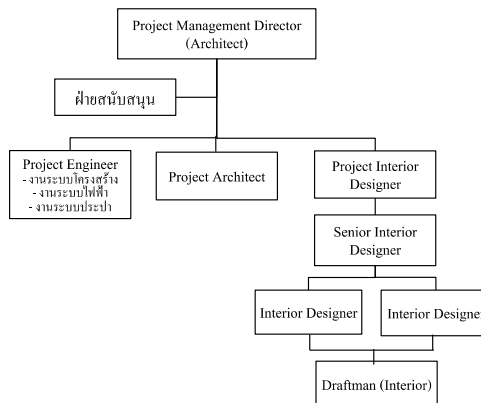
3 สรุปข้อเสนอแนะแนวทางการจัดโครงสร้างองค์กรแผนกออกแบบขององค์กร บริษัท โรงแรม เซ็นทรัลพลาซ่า จำกัด (มหาชน)

- 3.1 จำนวนพนักงาน
- 3.2 โครงสร้างองค์กร
- 3.3 ประสิทธิภาพและคุณภาพของผู้ออกแบบในแต่ละตำแหน่ง และค่าตอบแทนที่ได้
- 3.4 ปรับสรุปค่าใช้จ่ายเงินเดือนพนักงานทั้งหมดในแผนกออกแบบ
- 3.5 ภาระหน้าที่ความรับผิดชอบของพนักงานทั้งหมดในแผนกออกแบบที่ปรับเพิ่มเติม  
ทั้งนี้ภาพรวมของบทสรุปสามารถแจกแจงได้ดังนี้

พนักงานในแผนกออกแบบมีจำนวนทั้งสิ้น 12 คน

- Corporate Director of Project Management หรือ Project Management Director (Architect) 1 คน
- Project Engineer วิศวกร 3 คน
- Project Architect สถาปนิก 1 คน
- Project Interior Designer มัณฑนากร 1 คน
- Senior Interior Designer มัณฑนากร 1 คน
- Interior Designer มัณฑนากร 2 คน
- Draftman (Interior) พนักงานเขียนแบบตกแต่งภายใน 1 คน
- ฝ่ายสนับสนุน พนักงานธุรการ 2 คน

โดยมีรูปแบบผังโครงสร้างองค์กรดังนี้



แผนภูมิ 1 ผังโครงสร้างองค์กร

ประสิทธิภาพและคุณภาพของผู้ออกแบบในแต่ละตำแหน่ง และค่าตอบแทนที่ได้

- Project Management Director (Architect) 1 คน ประสิทธิภาพการทำงานด้านการจัดการงานโครงการหรือ งานออกแบบสถาปัตยกรรม 20 ปี ขึ้นไป ระดับเงินเดือน 120,000 บาท ขึ้นไป
- Project Engineer วิศวกร 1 คน ประสิทธิภาพการทำงานด้านการจัดการงานโครงการหรืองานออกแบบโครงสร้าง 15 ปีขึ้นไป ระดับเงินเดือน 55,000 บาท
- Project Engineer วิศวกร 1 คน ประสิทธิภาพการทำงานด้านงานออกแบบงานระบบ ไฟฟ้า 15 ปีขึ้นไป ระดับเงินเดือน 55,000 บาท

- Project Engineer วิศวกร 1 คน ประสบการณ์การทำงานด้านงานออกแบบงานระบบ ประปา 15 ปีขึ้นไป ระดับเงินเดือน 55,000 บาท
  - Project Architect สถาปนิก 1 คน ประสบการณ์การทำงานด้านการจัดการงานโครงการ หรือออกแบบสถาปัตยกรรม 15 ปีขึ้นไป ระดับเงินเดือน 55,000 บาท
  - Project Interior Designer มัณฑนากร 1 คน ประสบการณ์การทำงานด้านการออกแบบ ตกแต่งภายใน 15 ปีขึ้นไป ระดับเงินเดือน 55,000 บาท
  - Senior Interior Designer มัณฑนากร 1 คน ประสบการณ์ด้านการทำงานด้านการออกแบบ ตกแต่งภายใน 5 ปีขึ้นไป ระดับเงินเดือน 40,000 บาท
  - Interior Designer มัณฑนากร 2 คน ตั้งแต่เพิ่งจบใหม่ ถึงระดับมีประสบการณ์ด้านการทำงานด้านการออกแบบ ตกแต่งภายใน 5 ปี ระดับเงินเดือน 25,000 บาท
  - Draftman (Interior) พนักงานเขียนแบบ ตกแต่งภายใน 1 คน มีประสบการณ์การทำงาน ด้านการเขียนแบบ ตกแต่งภายใน 5 ปีขึ้นไป ระดับเงินเดือน 25,000 บาท
  - ฝ่ายสนับสนุน พนักงานธุรการ 2 คน ตั้งแต่เพิ่งจบชั้นปวส.ขึ้นไป ระดับเงินเดือน 15,000 บาท
- ภาระหน้าที่ความรับผิดชอบของพนักงานทั้งหมดในแผนกออกแบบคือ

#### Project Management Director

- บริหารภาพรวมของแผนกให้ตรงตามเป้าหมายขององค์กร
- ร่วมวางนโยบายด้านงานออกแบบให้กับองค์กร
- ควบคุมการปฏิบัติงานให้ตรงตามนโยบายของบริษัท
- วางกฎเกณฑ์ข้อกำหนดในการให้บริการงานควบคุมงานโครงการ,ขอบเขตของการให้บริการและค่าบริการ สำหรับงานโครงการที่รับบริหาร และข้อกำหนดการจ่ายค่าตอบแทนการให้บริการงานออกแบบภายในองค์กร เพื่อเป็นมาตรฐานขององค์กร
- เป็นตัวแทนบริษัท ในการตัดสินใจปัญหาที่เกี่ยวข้องกับงานโครงการและงานออกแบบ
- ตรวจสอบราคาค่าก่อสร้างและค่าออกแบบ งานที่เกี่ยวข้องกับงานออกแบบ อาคาร

#### Project Engineer

- รับผิดชอบรูปเล่ม กฎเกณฑ์งานโครงสร้าง, งานระบบไฟฟ้า, งานระบบประปา ตามมาตรฐานองค์กรที่นำเสนอลูกค้า
- ให้ข้อมูลมาตรฐานองค์กรด้านการออกแบบงานระบบ แก่ผู้ออกแบบภายนอก
- ร่วมตรวจสอบงานออกแบบงานระบบ ให้ตรงตามที่มาตรฐานองค์กรได้กำหนดไว้
- ร่วมตรวจสอบราคาค่าก่อสร้างและค่าออกแบบงานที่เกี่ยวข้องกับงานระบบ
- ประสานงานกับผู้เกี่ยวข้อง ทั้งบุคคลภายนอกและภายในองค์กร ในงานที่เกี่ยวข้อง กับงานระบบ
- ร่วมวางแผนระยะเวลาการทำงาน
- ร่วมควบคุมการทำงานให้ตรงตามระยะเวลาที่กำหนดไว้
- ให้ข้อมูลและคำแนะนำเกี่ยวกับงานโครงสร้างแก่องค์กร
- ตรวจสอบหน้างาน

#### Project Architect

- รับผิดชอบรูปเล่ม กฎเกณฑ์รูปแบบงานออกแบบสถาปัตยกรรม ตามมาตรฐานองค์กรที่นำเสนอลูกค้า
- ให้ข้อมูลมาตรฐานองค์กรด้านแนวความคิดงานสถาปัตยกรรม แก่ผู้ออกแบบภายนอก
- ร่วมตรวจสอบงานออกแบบสถาปัตยกรรม ให้ตรงตามแนวคิดที่มาตรฐานองค์กรได้กำหนดไว้
- ร่วมตรวจสอบราคาค่าก่อสร้างและค่าออกแบบ งานที่เกี่ยวข้องกับงานออกแบบสถาปัตยกรรม
- ประสานงานกับผู้เกี่ยวข้อง ทั้งบุคคลภายนอกและภายในองค์กร ในงานที่เกี่ยวข้องกับงานออกแบบสถาปัตยกรรม
- ร่วมวางแผนระยะเวลาการทำงาน
- ร่วมควบคุมการทำงานให้ตรงตามระยะเวลาที่กำหนดไว้

- ให้ข้อมูลและคำแนะนำเกี่ยวกับงานออกแบบสถาปัตยกรรมแก่องค์กร
- ตรวจสอบงาน

#### Project Interior Designer

- ร่วมวางแผนความคิดมาตรฐานรูปแบบงานออกแบบตกแต่งภายในขององค์กร
- รับผิดชอบรูปแบบ กฎเกณฑ์รูปแบบงานออกแบบตกแต่งภายใน ตามมาตรฐาน องค์กรที่นำเสนอลูกค้า
- ให้ข้อมูลมาตรฐานองค์กรด้านแนวความคิดงานออกแบบตกแต่งภายใน แก่ผู้ออกแบบภายนอก
- ร่วมตรวจสอบงานออกแบบตกแต่งภายใน ให้ตรงตามแนวคิดที่มาตรฐานองค์กร ได้กำหนดไว้
- ร่วมตรวจสอบราคาค่าก่อสร้างและค่าออกแบบ งานที่เกี่ยวข้องกับงานออกแบบตกแต่งภายใน
- ประสานงานกับผู้เกี่ยวข้องทั้งบุคคลภายนอกและภายในองค์กรในงานที่เกี่ยวข้องกับงานออกแบบตกแต่งภายใน
- ร่วมวางแผนระยะเวลาการทำงาน
- ให้ข้อมูลและคำแนะนำเกี่ยวกับงานออกแบบตกแต่งภายในแก่องค์กร
- ตรวจสอบงาน

#### Senior Interior Designer

- ควบคุมการทำงานออกแบบตกแต่งภายในและงานจัดหาของตกแต่งโรงแรม ในทุกขั้นตอนตามระยะเวลาที่กำหนดไว้
- ทำการออกแบบวางแผนความคิด (Conceptual Design) ในการออกแบบ ทั้งงานออกแบบตกแต่งภายในและงานจัดหาของตกแต่งโรงแรม
- พัฒนาแบบและแก้ปัญหาที่เกิดขึ้นกับงานออกแบบตกแต่งภายใน
- ประสานผู้ใช้บริการภายในองค์กรในขั้นตอนเสนอแบบและรายละเอียดแบบ
- ถ่ายทอดแนวความคิดให้ต่อเนื่องกับแบบก่อสร้างงานตกแต่งภายใน
- ตรวจสอบงาน

#### Interior Designer

- ร่วมทำการออกแบบวางแผนความคิด (Conceptual Design) ในการออกแบบ ทั้งงานออกแบบตกแต่งภายในและงานจัดหาของตกแต่งโรงแรม
- พัฒนาแบบและแก้ปัญหาที่เกิดขึ้นกับงานออกแบบตกแต่งภายใน และงานจัดหาของตกแต่งโรงแรม
- หาข้อมูลงานจัดหาของตกแต่งโรงแรม
- ตรวจสอบราคางานจัดหาของตกแต่งโรงแรม
- ทำรายละเอียดงานจัดหาของตกแต่งโรงแรม
- ประสานงานการติดของตกแต่งโรงแรม
- ตรวจสอบงาน

#### Draftman (Interior)

- จัดทำแผนงานและเขียนแบบก่อสร้าง
- เขียนแบบก่อสร้าง และรายละเอียดของแบบ
- จัดทำรูปเล่มตามที่กำหนดไว้ให้รายละเอียดงานครบถ้วน
- ตรวจสอบงานก่อสร้าง

#### ฝ่ายสนับสนุน

- ดูแลการเงินของแผนก รวมถึงการเบิกจ่ายซื้อของ
- จัดการเรื่องการติดต่อรับโทรศัพท์นัดหมายภายในแผนก
- ช่วยเหลือในการพิมพ์และจัดระบบเอกสารภายในแผนก
- รับส่งเอกสาร โทรสาร จัดการเรื่องการพิมพ์แบบ ล้างอัดรูป
- ทำหนังสือสัญญาต่างๆ
- ประสานงานในการอำนวยความสะดวกแก่ผู้บริหารและพนักงานในการเดินทาง

## บรรณานุกรม

- กระทรวงการท่องเที่ยวและกีฬา กรมการท่องเที่ยว. 2549. สถิตินักท่องเที่ยว. สืบค้นเมื่อ 10 มกราคม 2556, จาก <http://www.tourism.go.th>
- กระทรวงการคลัง. (2553). อัตราค่าจ้างที่ปรึกษา. สืบค้นเมื่อ 18 ธันวาคม 2555. จาก <http://www.thaiconsult.pdmo.go.th>
- กัลยา วานิชย์บัญชา. ม.ป.ป. **หลักสถิติ**. กรุงเทพฯ: บริษัทธรรมสาร จำกัด
- สมคิด บางโม. 2554. **องค์การและการจัดการ**. พิมพ์ครั้งที่ 5. กรุงเทพฯ: บริษัทพิมพ์ดีการพิมพ์ จำกัด
- สมาคมมัณฑนากรแห่งประเทศไทย. 2553. การคิดค่าบริการวิชาชีพสถาปัตยกรรมควบคุมสาขาสถาปัตยกรรมภายในและมัณฑนศิลป์. สืบค้นเมื่อ 20 ธันวาคม 2555 จาก <http://www.tida.or.th>
- สมาคมสถาปนิกสยามในพระบรมราชูปถัมภ์. 2547. **คู่มือสถาปนิก 2547**. กรุงเทพฯ: สมาคมสถาปนิกสยามในพระบรมราชูปถัมภ์
- สมาคมสถาปนิกสยามในพระบรมราชูปถัมภ์. 2532. มาตรฐานการปฏิบัติวิชาชีพสถาปัตยกรรม พ.ศ.2532. สืบค้นเมื่อ 20 ธันวาคม 2555 จาก [http://www.asa.or.th/?q=professional\\_landing&page=2](http://www.asa.or.th/?q=professional_landing&page=2)
- Mary V. Knackstedt. 2005. **The interior design business handbook**, 4th ed. Hoboken: New jersey