

รูปแบบสิมณูวนในเขตภาคตะวันออกเฉียงเหนือกับพัฒนาการทางงานช่าง¹
The Style of Vietnamese Ordination Hall in the Northeast
with Technician by Work

ชวลิต อธิปัตย์กุล²

บทคัดย่อ

งานวิจัยเรื่องรูปแบบสิมณูวนในเขตภาคตะวันออกเฉียงเหนือกับพัฒนาการทางงานช่าง โดยมีวัตถุประสงค์การวิจัยเพื่อ

1) รวบรวมประวัติความเป็นมา เจเนอไซทางด้านปัจจัย เศรษฐกิจ การปกครอง คติความเชื่อวัฒนธรรมและเทคนิคทางช่าง รูปแบบสิมณูวน ในภาคตะวันออกเฉียงเหนือทั้งหมด

2) ศึกษาเปรียบเทียบ รูปแบบสิมณูวนรวมถึงองค์ประกอบ ในช่วงที่เริ่มปรากฏและภายหลังที่ลดความนิยมของชุมชนพื้นถิ่น กับสภาพที่ปรากฏในรูปแบบสิมณูวนกับการพัฒนาสืบเนื่องทางงานช่าง

3) เพื่อบันทึกข้อมูลทางด้านประวัติศาสตร์ศิลปะพื้นถิ่น รูปแบบสิมณูวนช่วงเวลาที่เริ่มปรากฏและลดความนิยมให้ชัดเจนยิ่งขึ้น โดยใช้ข้อมูลจากเอกสารและภาคสนาม ในส่วนที่เกี่ยวข้องทั้งหมด รวมถึงการสัมภาษณ์ ตรงตามวัตถุประสงค์ที่ตั้งไว้ ซึ่งผลการวิจัยได้สรุปประเด็นดังนี้

1) ในช่วงการปรากฏตัวของสิมณูวน สภาพเศรษฐกิจในช่วงเวลาที่มีการก่อสร้างสิมณูวนทั้งหมดขึ้นอยู่กับปัจจัยในชุมชน หากเป็นหมู่บ้านใหญ่ก็มักว่าจ้างโดยใช้การสทบทุนของผู้คนภายในชุมชนนั้นๆ

2) ในช่วงเวลาการก่อสร้างสิมณูวน การปกครองจากส่วนกลางของประเทศไทยไม่มีผลต่อการก่อสร้างสิมณูวนในภาคอีสานจนถึงยุคจอมพล ป. จึงมีการปฏิบัติตามนโยบายบ้างซึ่งเป็นเฉพาะในเขตอำเภอเมืองหรืออำเภอที่มีขนาดใหญ่เท่านั้น

3) เมื่อช่างญวนเป็นผู้รับจ้าง ช่างย่อมสอดใส่คติของตนเองปะปนเข้าไป ในชิ้นงานทุกครั้ง

4) ผนังรับโครงสร้างส่วนบนของหลังคา คือเทคนิคที่โดดเด่นของช่างญวน

5) ประวัติศาสตร์ศิลปะพื้นถิ่น รูปแบบสิมณูวนช่วงเวลาที่มีความชัดเจนขึ้น ช่วงเวลาที่ชัดเจนคือนับจาก พ.ศ. 2443-2510 คือช่วงเวลาของรูปแบบสิมณูวนที่ปรากฏในพื้นที่ภาคตะวันออกเฉียงเหนือ ถือได้ว่าเป็นรูปแบบงานศิลปะสถาปัตยกรรมที่มีรูปแบบเฉพาะของตนเองก็ว่าได้

¹รายงานสรุปผลจากการศึกษาวิจัยที่ได้รับทุนสนับสนุนจาก สำนักงานกองทุนสนับสนุนการวิจัย (สกว.) สำนักงานคณะกรรมการการอุดมศึกษา (สกอ.)และมหาวิทยาลัยราชภัฏอุดรธานี ปี พ.ศ. 2554-2556 โดยมีนักวิจัยที่ปรึกษา ศาสตราจารย์เกียรติคุณ ดร.สันติ เล็กสุขุม ทางด้านรายละเอียดฉบับสมบูรณ์ได้ที่สำนักงานกองทุนสนับสนุนการวิจัย (สกว.)

² ผู้ช่วยศาสตราจารย์ ดร.ชวลิต อธิปัตย์กุล อาจารย์มหาวิทยาลัยศึกษาทั่วไป มหาวิทยาลัยราชภัฏอุดรธานี

e-mail : chawalit_2513@hotmail.com ติดต่อ 085-009-7270

ABSTRACT

The objectives of this research were to:

1) accumulate the historical documents relevant to economics, politics, beliefs, cultures, including techniques regarding to the pattern of Vietnamese ordination halls throughout the Northeast of Siam,

2) compare the pattern and composition of Vietnamese ordination halls in the beginning period of Vietnamese influential appearance as well as the period of less popularity including the circumstance in Vietnamese ordination halls with descendant skilful development,

3) record the local art and historical documents relevant to the pattern of Vietnamese ordination halls in not only the beginning period of Vietnamese influential appearance but also the period of less popularity for obvious evidences by collecting data from theoretical documents and practical field trip, including interview according to the set up objectives.

The research findings found that:

1) In the duration of Vietnamese influential appearance, the economic condition at that time depended on many factors of the community that was people in large community always collect budget from public in order to hire the employee.

2) In political condition, there was no influence from the central administration by government of Siam in order to construct the ordination halls in the Northeast area until the period of Field Marshal Plaek Phibunsongkhram. By the time, the important cities and main districts had to follow the political policy.

3) In believable and cultural condition, due to the fact that Vietnamese were employed as skilful workmen, they always inserted their own faith, belief, and moral precept in positive ways. Therefore, all sacred places were built with respect and elaboration.

4) The outstanding technique of Vietnamese was the suited wall to the top of the structure on the roof in the pattern of Vietnamese ordination halls. However, other decorations were different according to the trend of each period.

5) From 1900 – 1958, the pattern of Vietnamese ordination halls was obvious and outstanding in the Northeast of Siam and it was said that this was one identity of architectural art in the Northeast of Siam once.

บทนำ

ลิมหรือที่ภาคกลางเรียกอุโบสถเป็นงานสถาปัตยกรรมของอีสานที่เรียกอย่างเป็นทางการว่าภาคตะวันออกเฉียงเหนือเป็นหลักสำคัญที่สุดของวัด มักถูกสร้างขึ้นจากความศรัทธาของประชาชนเพื่อเป็นการถวายเป็นพุทธบูชาให้กับพระพุทธศาสนา³ เพื่อเป็นสถานที่อันศักดิ์สิทธิ์ เสมือนหนึ่งที่ประทับของพระพุทธเจ้า⁴

³ สมใจ นิมเล็ก, อุโบสถ สถาปัตยกรรมไทย (กรุงเทพฯ : ด่านสุทธาการพิมพ์, 2547), 12-13.

เป็นอาคารที่พระวินัยในพุทธบัญญัติกำหนดขึ้นเพื่อใช้ประกอบพิธีสังฆกรรม พิธีต่างๆ ของพระสงฆ์⁴ นอกจากนี้จะเป็นที่ประกอบศาสนากิจแล้ว สิมยังเป็นสื่อแทนถึงประเพณี วัฒนธรรมและศิลปกรรมที่สะท้อนภาพสังคม เศรษฐกิจและความเป็นอยู่ของคนในยุคสมัยนั้น⁵ ซึ่งแต่ละชุมชนให้ความสำคัญต่อการสร้างสรรค์ลักษณะรูปแบบอันเกิดจากคติ แนวคิดและเทคนิคทางงานช่างตลอดจนการแก้ปัญหาที่ได้สืบทอดมาตามประเพณี⁶

ภาคตะวันออกเฉียงเหนือ มีศิลปะและวัฒนธรรมเจริญรุ่งเรืองตามสภาพของการเติบโตของเมือง ในช่วงมิติระยะเวลาที่ยาวนานย่อมก่อให้เกิดรูปแบบลึตามวัดวาอารามในเขตดังกล่าวซึ่งมีองค์ประกอบหรือลักษณะร่วมที่แตกต่างกันออกไปทั้งนี้ย่อมขึ้นอยู่กับตามกำลังปัจจัยรอบด้านของแต่ละชุมชนที่มีจิตศรัทธาในการก่อสร้าง⁷ เฉพาะลิมณวนในเขตภาคตะวันออกเฉียงเหนือที่ทำการศึกษโดยภาพรวมแล้วสร้างตามแบบอย่างจากช่างลิมณวนเป็นผู้ออกแบบทั้งหมดแต่ทางด้านสัดส่วนรายละเอียดรวมถึงงานประดับได้มีความแตกต่างกันพอสมควร รูปแบบดังกล่าวอาจมีที่มาจากแหล่งต้นแบบเดียวกันหรือไม่ ดังนั้นการศึกษาในครั้งนี้เพื่อตรวจสอบรูปแบบลิมณวนมีลักษณะร่วมหรือรูปแบบเฉพาะ อีกทั้งการเปรียบเทียบกับพัฒนาทางงานช่างของแต่ละกลุ่มตามจังหวัดที่ปรากฏมีงานฝีมือของช่างลิมณวนเฉพาะในการสร้างลิมในภาคตะวันออกเฉียงเหนือในห้วงเวลาดังกล่าว

จากการศึกษาที่ผ่านมาทั้งหมดตั้งแต่เริ่มต้นได้กำหนดจุดมุ่งหมายเพื่อใช้เป็นแนวทางในการศึกษารูปแบบลิมณวนในภาคอีสานกับการพัฒนาทางเชิงช่างได้ข้อสรุปได้เรียงตามหัวข้อดังต่อไปนี้

วัตถุประสงค์ของโครงการ

1. เพื่อรวบรวมประวัติความเป็นมาเงื่อนไขทางด้านปัจจัยเศรษฐกิจการปกครอง'คติความเชื่อวัฒนธรรมและเทคนิคทางเชิงช่าง รูปแบบลิมณวน ในภาคตะวันออกเฉียงเหนือทั้งหมด
2. เพื่อศึกษาเปรียบเทียบรูปแบบลิมณวนรวมถึงองค์ประกอบในช่วงที่เริ่มปรากฏและภายหลังที่ลดความนิยมของชุมชนพื้นถิ่น กับสภาพที่ปรากฏในรูปแบบลิมณวนกับการพัฒนาสืบเนื่องทางงานช่าง
3. เพื่อบันทึกข้อมูลทางด้านประวัติศาสตร์ศิลปะพื้นถิ่นรูปแบบลิมณวนช่วงมิติเวลาที่เริ่มปรากฏและลดความนิยมในอีสานให้ชัดเจนยิ่งขึ้น

ขั้นตอนการศึกษา

1. ขั้นตอนการค้นคว้าข้อมูลด้านเอกสาร เป็นการรวบรวมและจัดลำดับอายุ พ.ศ. ของลิมณวนในเขตภาคตะวันออกเฉียงเหนือทุกจังหวัดที่ปรากฏ โดยอ้างอิงจากหลักฐานที่ระบุการสร้างรวมทั้งข้อมูลการศึกษาด้านศิลปกรรมซึ่งนักวิชาการได้ศึกษาไว้

⁴ สันติ เล็กสุขุม, อธิบายบรรยายในคราว สัมมนาวิชาศิลปะไทย, สาขาประวัติศาสตร์ศิลปะไทย คณะโบราณคดี มหาวิทยาลัยศิลปากร, 20 ธันวาคม 2550.

⁵ วชิรญาโรรส สมเด็จพระมหาสมณเจ้า, วินัยมุข เล่ม 3, (กรุงเทพฯ : มหามกุฏราชวิทยาลัย, 2514) 12-18.

⁶ สันติ เล็กสุขุม, อธิบายถึงการศึกษาเกี่ยวกับโบสถ์สามารถที่จะบ่งบอกถึง สภาพสังคม เศรษฐกิจรวมถึงผู้คนในช่วงเวลานั้นได้ สาขาประวัติศาสตร์ศิลปะไทย คณะโบราณคดี มหาวิทยาลัยศิลปากร, 26 สิงหาคม 2551.

⁷ อุนวิทย์ เจริญศุภกุล, “จุดเด่นในงานสถาปัตยกรรมอีสาน,” หน้าจั่ว, 7 (2530), 30.

⁸ สันติ เล็กสุขุม, ข้อคิดเห็นในการเสนอแนะในการศึกษาวิจัยรูปแบบอุโบสถในเขตจังหวัด

อุดรธานีในคราวสำรวจบรรยายการอนุรักษ์กับพัฒนาตรงข้ามกันจริงหรือ, มหาวิทยาลัยราชภัฏอุดรธานี, 9-10 ตุลาคม 2550.

⁹ สันติ เล็กสุขุม, “อนุรักษ์และสืบทอด,” ศิลไทย เพื่อความเข้าใจความคิดเห็นของช่างโบราณ (กรุงเทพฯ : มติชน, 2546), 25.

2. ขั้นตอนการศึกษาข้อมูลภาคสนาม เป็นการตรวจสอบข้อมูล การถ่ายภาพ การสำรวจ การสัมภาษณ์ และการเขียนแผนผังสาย เพื่อประกอบการพิจารณารูปแบบ ลวดลาย งานประดับและพัฒนาการทางงานช่าง สิมญวนในเขตภาคตะวันออกเฉียงเหนือทุกจังหวัดที่ปรากฏแต่ละแห่งให้ชัดเจนยิ่งขึ้น

3. ขั้นตอนการวิเคราะห์ข้อมูล นำข้อมูลที่ได้จากการศึกษารูปแบบ ลวดลาย งานประดับ สิมญวนในเขตภาคตะวันออกเฉียงเหนือทุกจังหวัดที่ปรากฏเพื่อหาพัฒนาการและการสืบเนื่องทางงานช่าง โดยแบ่งการศึกษาออกเป็นด้านรูปแบบของลวดลายหนึ่ง และการตรวจสอบเรื่องลวดลายและงานประดับอีกส่วน นำมาวิเคราะห์ร่วมกัน

4. ขั้นตอนสรุปผลการศึกษิตตามเป้าหมายและวัตถุประสงค์ที่กำหนดไว้

วิธีการศึกษา

จากประเด็นที่ตั้งไว้ในศึกษารูปแบบลวดลายในเขตภาคตะวันออกเฉียงเหนือกับพัฒนาการทางงานช่าง มีวิธีการศึกษา เช่น การสำรวจภาคสนาม ประกอบการสัมภาษณ์และการศึกษาจากเอกสาร เพื่อช่วยสนับสนุนการวิเคราะห์เปรียบเทียบหารูปแบบและการสืบเนื่อง โดยมี ลำดับขั้นตอนดังนี้

1. ศึกษารวบรวมข้อมูลเบื้องต้นจากเอกสาร พงศาวดาร และเอกสารที่เกี่ยวข้องประวัติความเป็นมา
 2. สำรวจและเก็บข้อมูลโดยการบันทึกภาพ และส่วนประกอบอื่นๆ ตัวลวดลาย ที่เป็นกลุ่มรูปแบบที่ใช้ในการศึกษา
 3. สัมภาษณ์ผู้รู้ในชุมชนท้องถิ่น เกี่ยวกับประวัติความเป็นมาของลวดลายและที่เกี่ยวข้องกับงานช่างไปพร้อมๆ กับ ข้อ 1 และข้อ 2
 4. ศึกษาเอกสารและหลักฐานที่ปรากฏเพื่อเพิ่มความสมบูรณ์ให้ข้อมูลดียิ่งขึ้น
 5. นำข้อมูลที่ได้จากการรวบรวมข้อที่ 1 นำมาจัดเสนอตามกลุ่มตัวอย่างที่ปรากฏในขอบเขตพื้นที่สำรวจ โดยแบ่งออกเป็น 19 กลุ่มจังหวัด คือ กลุ่มจังหวัดกาฬสินธุ์, จังหวัดขอนแก่น, จังหวัดชัยภูมิ, จังหวัดนครพนม, จังหวัดนครราชสีมา, จังหวัดบุรีรัมย์, จังหวัดมหาสารคาม, จังหวัดมุกดาหาร, จังหวัดยโสธร, จังหวัดร้อยเอ็ด, จังหวัดเลย, จังหวัดสกลนคร, จังหวัดสุรินทร์, จังหวัดศรีสะเกษ, จังหวัดหนองคาย, จังหวัดหนองบัวลำภู, จังหวัดอุดรธานี, จังหวัดอุบลราชธานี และจังหวัดอำนาจเจริญ
- อันมีผลทำให้มีความแตกต่างการเปลี่ยนแปลงที่ปรากฏในรูปแบบลวดลายนั้นๆ
6. การวิเคราะห์ข้อมูล จากกลุ่มตามลักษณะร่วมในรูปแบบของแต่ละกลุ่ม โดยนำมาเปรียบเทียบหาลักษณะรูปแบบและส่วนประกอบอื่นๆ เพื่อให้เห็นลักษณะร่วมและข้อแตกต่างในรูปแบบและแนวคิด รวมถึงการสืบเนื่องทางงานช่างในแต่ละกลุ่ม ที่ปรากฏให้ชัดเจนขึ้นในการออกแบบลวดลาย
 7. สรุปผลการศึกษาและเสนอแนะ

ขอบเขตของการวิจัย

ขอบเขตกลุ่มรูปแบบลวดลาย จำกัดใช้เฉพาะในเขตภาคตะวันออกเฉียงเหนือ

ประโยชน์ที่ได้รับ

1. เพิ่มพูนความรู้ในด้านศิลปะสถาปัตยกรรมของภาคอีสาน และเรื่องราวมานุษยวิทยา สังคมวิทยา รวมถึงประวัติศาสตร์

2. ทำให้ทราบถึงลักษณะรูปแบบของอุโบสถในภาคอีสานในช่วงเวลาดังกล่าวชัดเจนยิ่งขึ้น

3. เป็นแนวคิดบางประการอันจะเป็นพื้นฐานในการนำไปสร้างสรรค์รูปแบบอาคารในปัจจุบันและอนาคต

4. เป็นส่วนหนึ่งของการอนุรักษ์และข้อมูลทางด้านประวัติศาสตร์ศิลปะพื้นถิ่น ก่อนข้อมูลจะสูญหาย ลำดับประเด็น ลิมแบบฝีมือช่างญวนในอีสาน

หลังจากการศึกษาวิเคราะห์ในส่วนของลิมญวนทั้งหมดในภาคอีสานทำให้สามารถมองเห็นเป็นประเด็นที่ได้อย่างชัดเจนและสำคัญๆ อย่างยิ่ง ดังนี้

1. ต้นเค้าของลิมญวนจากประเทศเวียดนาม มาผสมกับแบบในวัฒนธรรมพื้นถิ่นอีสาน

ช่างฝีมือชาวเวียดนาม หรือช่างญวน ได้เข้าสู่พื้นที่อีสานไม่มีใครรู้ได้แน่ชัด

แต่ที่ชัดเจนคือการเข้ามาของกลุ่มคนญวนกลุ่มแรกสุดในอีสานได้อาศัยอยู่ที่จังหวัดนครพนมเป็นที่พักพิง

ก่อนถูกจัดสรรพื้นที่ให้ไปอยู่ที่ตำบลหนองแสงเมื่อ พ.ศ. 2405 ปลายสมัยรัชกาลที่ 4 ทางเหนือของตัวเมืองนครพนม ซึ่งภายหลังบาทหลวงมิสซังได้ติดตามเข้ามาภายหลัง¹⁰ เพื่อรวบรวมเหล่าบรรดาคนญวนเข้ารีตให้เป็นกลุ่มก้อนขึ้นเมื่อ พ.ศ.

2428 และในช่วงนี้เองได้เริ่มมีการสร้างโบสถ์คริสต์ขึ้นโดยอาศัยแรงงานจากกลุ่มคนญวนดังกล่าว

และนั่นจึงถือเป็นปฐมบทในการก่อสร้างอาคารแบบฝรั่งบนแผ่นดินอีสาน¹¹

ช่วงระยะเวลาก่อนพ.ศ. 2444 อีสานมีคนญวนเข้ามาอยู่ 500 คน ก่อนที่จะเพิ่มขึ้นเป็น 1567 คน ในปีพ.ศ.

2456¹² ตามลำดับและยังคงหลังไหลกันเข้ามา อาคารแบบอาณานิคมหลังแรกเริ่มสร้างในบริเวณเมืองหนองแสง

ของจังหวัดนครพนมโดยอาศัยการออกแบบจากคริสตังชาวฝรั่งเศสเป็นผู้ควบคุมโดยพื้นฐานก่อนหน้านั้นคนเวียดนามมีพื้นฐานการพบเห็นอาคารแบบอาณานิคมมาก่อนในครั้งที่ตกเป็นเมืองในอารักขาของฝรั่งเศส เริ่มตั้งแต่ พ.ศ. 2401 จนถึง

พ.ศ. 2427 ที่ทราบกันดีว่ารวมเวียดนามได้ทั้งหมด¹³ ที่กล่าวถึงทั้งหมดเพื่อให้มองเห็นต้นและเหตุในการปรากฏสิ่งก่อสร้างแบบอาณานิคมได้เข้าใจมากขึ้นปกติทั่วไปคนเวียดนามได้รับรู้เรื่องราวการก่อสร้างงานสถาปัตยกรรมที่สวยงามในพระราช

วังที่เมืองเว้มาก่อนอันเป็นศิลปะประจำชาติที่ถึงแม้จะผ่านจากจีนอีกทอดก็ตามที่ลวดลายการประดับจึงเป็นสิ่งที่คุ้นเคยดังกล่าว

เมื่ออีสานถูกเป็นที่ทางให้รองรับสำหรับกรอพยพจากบ้านเกิดเมืองนอนของตนเองมาสู่ผืนแผ่นดินที่สุขสงบอุดมสมบูรณ์ ได้ร่มโพธิสมภรณ์ของพระเจ้าแผ่นดินสยาม ในสมัยรัชกาลที่ 5 ซึ่งภายหลังได้เสียดินแดนให้กับฝรั่งเศส

ตามข้อพิพาทท.ศ.112 ที่ทราบกันดีแล้วความคุ้นชินในการก่อสร้างอาคารแบบอาณานิคมจึงถือเป็นเรื่องแปลกให้สำหรับในพื้นที่ภาคอีสานหรือภาคตะวันออกเฉียงเหนือในช่วงมิตินั้นย่อมเป็นสิ่งเร้ากระตุ้นให้เกิดความต้องการในการก่อสร้างตาม

อย่างแบบอาณานิคมขึ้น นั่นจึงเป็นที่มาของการก่อสร้างลิมแบบฝีมือช่างญวนในภาคอีสาน

¹⁰ สารานุกรมวัฒนธรรมไทย ภาคอีสาน เล่มที่ 10 (กรุงเทพฯ : สยามเพรส แมเนจเม้นท์, 2542), 3588.

¹¹ เรื่องเดียวกัน, 4529.

¹² ผสุติ จันทวิมล. เวียดนามในไทย. (กรุงเทพฯ : มหาวิทยาลัยธรรมศาสตร์, 2541), 42.

¹³ สุวิทย์ ธีรศาคาวัฒน์. ตีแผ่เบื้องหลัง มหาอำนาจยุโรปยึดดินแดนแถบแม่น้ำโขง. (กรุงเทพฯ : มติชน, 2552),

พื้นฐานในอดีตของคนพื้นถิ่นอีสาน คือกลุ่มคนลาวที่อยู่อาศัยตามตะเข็บลุ่มน้ำโขงมาก่อนหน้านั้น และกลุ่มที่ถูกกวาดต้อนตลอดจนกลุ่มที่หลงเหลือจากการกวาดต้อน ได้อาศัยอยู่ตามแม่น้ำโขงดังกล่าว ล้วนมีวัฒนธรรมประเพณีไม่ได้แตกต่างจากวัฒนธรรมลาวล้านช้างแต่อย่างใด ดังที่สะท้อนให้เห็นจากสิ่งก่อสร้างต่างๆ ปรากฏเป็นจำนวนมากตามริมแม่น้ำโขง เช่น พระธาตุพนม พระธาตุบังพวน พระธาตุเขี้ยวค้อม เป็นต้น หากเป็นลิมตัวอย่างที่ปรากฏได้แก่ ลิมที่วัดมโนภิรมย์ ลิมวัดพระเหลาเทพนิมิตร์ ลิมวัดศรีมงคลใต้ เป็นต้น เมื่อถูกผนวกรวมเข้ากับความเป็นชาวบ้านการก่อสร้างก็ได้บ่งถึงรสนิยมทางพื้นถิ่นซึ่งพบได้มากมายเช่นกัน ตามตัวอย่างวัดป่าบ้านชาด วัดไตรภูมิบ้านผือฮี วัดจักรวาลภูมิ เป็นต้น

รูปแบบสิ่งก่อสร้างแบบพื้นถิ่นมักนิยมก่อฐานด้วยปูนสอ โครงสร้างหลักใช้ไม้ผสมกับการสอปูน เป็นหลัก รูปแบบและเวลาสถานที่รวมถึงความต้องการ ได้ลงตัวอย่างเหมาะสมเจาะลึกลงไปถึงแบบฝีมือช่างญวนจึงได้เริ่มปรากฏตัวขึ้น จากความคิดพื้นฐานตามแบบพื้นถิ่นนิยมในวัฒนธรรมลาวล้านช้าง จากฝั่งพื้นแบบมีมุขหน้า ฐานก่อแบบประดับบัวลูกแก้วอกไก่ โครงสร้างเป็นไม้ยังคงซึ่งไว้ ช่างญวนได้รับเงื่อนไขข้อจำกัดจากพื้นฐานวัฒนธรรมเดิมของพื้นถิ่นอีสานได้อย่างลงตัว อาจเป็นเพราะช่างญวนมีความชำนาญเชี่ยวชาญในการก่ออิฐถือปูนมากกว่าช่างในพื้นถิ่น ดังตัวอย่างการใช้แลงเป็นวัสดุหลักในการก่อสร้างลิม ซึ่งพบเฉพาะในลิมแบบฝีมือช่างญวนเท่านั้น ไม่เคยพบในลิมแบบพื้นถิ่นอีสานทั้งนี้ไม่นับรวมปราสาทหิน

ดังนั้นช่างญวนสามารถตอบโจทย์ความต้องการของชุมชนในพื้นที่ได้จากการก่อสร้างที่ได้ยึดถือตามแบบแผนดั้งเดิม เข้ามาผสมกับทางเชิงช่างได้อย่างลงตัว ในบริบทของมิติเวลาขณะนั้นได้เป็นอย่างดี



ภาพประกอบ 1 คนเวียดนามที่เมืองเว้
ที่มา : Flammarion, E'diteur. Les Colonies
Francaises (Paris, 1931), 233.



ภาพประกอบ 2 พระเจ้ามินบาง
ผู้คิดกันการเข้ารีตของคนเวียดนามในการนับถือศาสนาคริสต์ อย่างหนัก
ที่มา : Viêt-Nam nhũng hình ảnh xưa, Vua Minh Mang (ออนไลน์)
เข้าถึงเมื่อ 1 สิงหาคม 2554. คว้าถึงได้จาก
http://nguyentl.free.fr/autrefois/famille-royale/vua_Min_Mang.jpg

2. เส้นทางสายพัฒนาการของลิ่มแบบฝีมือช่างฉนวน เข้าสู่พื้นที่อีสาน

ลิ่มแบบฝีมือช่างฉนวน สายพัฒนาการทางด้านรูปแบบปรากฏ 2 เส้นทางหลักๆ คือจากฝั่งประเทศเวียดนาม และฝั่งจาก สปป. ลาว ซึ่งในที่นี้สามารถระบุถึงเส้นทางจากจุดเริ่มต้นจนถึงจุดสิ้นสุดเขตแดน ของการปรากฏตัวหลังสุดท้ายในแบบลิ่มฉนวน เริ่มจากฝั่งประเทศเวียดนามมาทางเมืองเว้ โดยอ้อมเขาผ่านทางเมืองวินห์ ก่อนเข้าสู่ลาว แล้วมุ่งเข้าสู่จังหวัดนครพนม อนึ่งสายพัฒนาการบ่งถึงเฉพาะเส้นทางหลักๆ ไม่ได้นำเกณฑ์อายุสมัยการสร้างเข้ามาเป็นส่วนประกอบ ในการนำเสนอในครั้งนี้

กลุ่มแรกคือ กลุ่มในแถบจังหวัดหนองคายเฉพาะในกลุ่มนี้มีการพัฒนาทางงานช่างตามแถบริมแม่น้ำโขงเป็นหลัก จากตัวเมืองหนองคาย สายพัฒนาการทางงานช่างสายตะวันตกสิ้นสุดที่อำเภอบ้านผือ จังหวัดอุดรธานี สายทิศเหนือและทิศตะวันออก ไหลเรียงตามแม่น้ำโขง ขึ้นไปจนถึงสิ้นสุดที่จังหวัดบึงกาฬ กลุ่มนี้รับรูปแบบจากเมืองเวียงจันทน์เป็นหลักใหญ่

กลุ่มที่ 2 กลุ่มเฉพาะที่เมืองเชียงคาน เป็นแบบเฉพาะของที่นี่ ซึ่งได้วนเวียนการสืบเนื่องต่างยุคต่างสมัยกัน อีกทั้งได้ถ่ายทอดให้กับลิ่มยุคหลังๆ อีกด้วย

กลุ่มที่ 3 คือ กลุ่มสายพัฒนาการทางจังหวัดนครพนมถึง อำเภอวังสะพุง จังหวัดเลย เริ่มจากอำเภอธาตุพนม มาทางจังหวัดสกลนคร ตามเส้นทางจนถึงจังหวัดอุดรธานี แล้วต่อไปที่หนองบัวลำภู และสิ้นสุดที่อำเภอวังสะพุง จังหวัดเลย ตามที่กล่าวถึงข้างต้น กลุ่มนี้เน้นเฉพาะกลุ่มทรงโรงเป็นส่วนใหญ่

กลุ่มที่ 4 กลุ่มภายในจังหวัดนครพนม ที่รับส่งรูปแบบตลอดจนพัฒนาทางงานช่าง ตามรูปแบบที่หลากหลายซึ่งล้วนได้เกิดขึ้นที่นี่เป็นหลัก เช่น อำเภอท่าอุเทน อำเภอธาตุพนม อำเภอเมือง อำเภอนาแก เป็นต้น

กลุ่มที่ 5 คือ กลุ่มสายพัฒนาการจากนครพนมถึง จังหวัดขอนแก่น เริ่มจากผ่านมาทางอำเภอคำชะอี อำเภอหนองสูง จังหวัดมุกดาหาร เข้าสู่อำเภอกุฉินารายณ์ จังหวัดกาฬสินธุ์ ไปที่อำเภอเมือง เข้าสู่จังหวัดขอนแก่น ก่อนไปจบสิ้นสุดหลังสุดท้ายที่อำเภอบ้านไผ่ ดังกล่าว

กลุ่มที่ 6 จากนครพนม ถึงอุบลราชธานี กลุ่มนี้มีจุดแยกที่อำเภอกุฉินารายณ์ จังหวัดกาฬสินธุ์ แล้ววกมาที่ไฮโสร คืออำเภอกุศุม อำเภอทรายมูล อำเภอป่าติ้ว และเข้าสู่อำเภอหัวตะพาน จังหวัดอำนาจเจริญ แล้วไปสิ้นสุดสายพัฒนาการที่อำเภอวารินชำราบ ทางทิศใต้ และสิ้นสุดในทางทิศตะวันออกที่อำเภอตระการพืชผล ของจังหวัดอุบลราชธานี

กลุ่มที่ 7 กลุ่มจากอำเภอดอนตาล จังหวัดมุกดาหาร ผ่านอำเภอเขมราฐ เข้าสู่อำเภอตระการพืชผล ในจังหวัดอุบลราชธานี

กลุ่มที่ 8 แยกจากจังหวัดกาฬสินธุ์ สู่อำเภอสุวรรณภูมิ จังหวัดร้อยเอ็ด ก่อนแยกเป็น 2 เส้นทาง เส้นทางทิศตะวันตกที่อำเภอพยัคฆภูมิพิสัย จังหวัดมหาสารคาม แล้ววกลงสู่ทางทิศใต้ที่อำเภอสตึก จังหวัดบุรีรัมย์ คือสายพัฒนาการ กลุ่มนี้ ส่วนเส้นทางทิศตะวันออกไปทางจังหวัดไฮโสร มุ่งหน้าเข้าสู่จังหวัดอุบลราชธานี โดยการรวมกลุ่มกับสายพัฒนาการในกลุ่มที่ 6

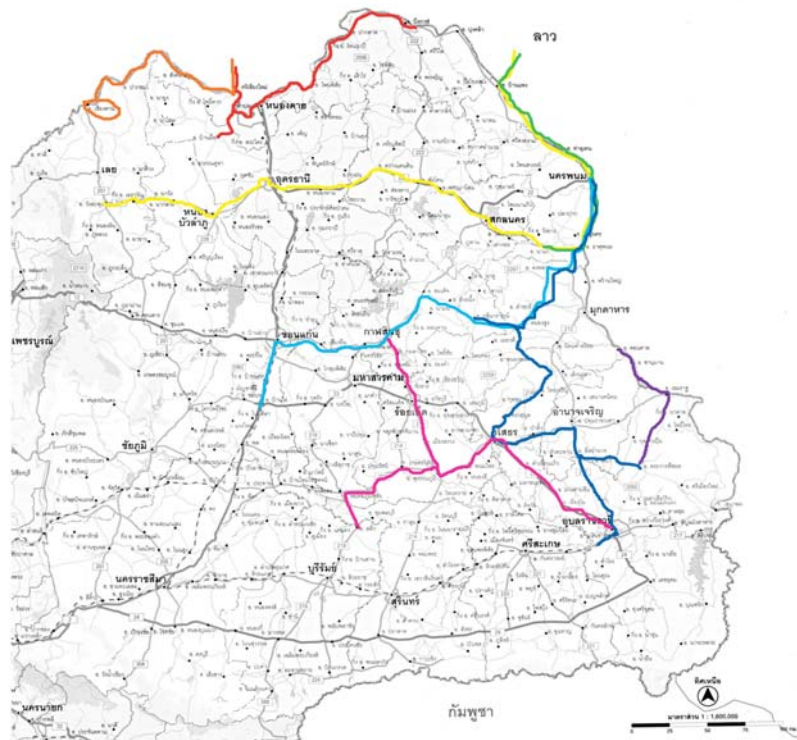
ดังนั้นจะเห็นได้ว่ารูปแบบลิ่มฝีมือช่างฉนวนไม่ได้มีสายพัฒนาการไปจนถึงเขตอีสานใต้มากนัก ด้วยข้อจำกัดของเขตแดนในการปกครองดูแลใกล้กับหัวเมืองใหญ่ โดยเฉพาะนครราชสีมาซึ่งเป็นเมืองใหญ่ในเขตอีสานหรืออาจเป็นด้วยวัฒนธรรมทางอีสานใต้เป็นแบบเขมร ซึ่งอาจเป็นอีกสาเหตุปัจจัยในข้อจำกัดก็เป็นได้ สำหรับการก่อสร้างลิ่มแบบฝีมือช่างฉนวน เป็นต้น

ลิ่มแบบฝีมือช่างฉนวน ที่ปรากฏในพื้นที่ภาคอีสานล้วนมีความเป็นลักษณะเฉพาะร่วมในแบบเดียวกัน ตัวอย่างเช่นลิ่มทรงโรง มีรูปแบบเฉพาะร่วมเหมือนกัน แต่จะต่างกันตรงรายละเอียดในการประดับลวดลาย ซ้ำยังได้เผยแพร่ไปยังพื้นที่ต่างจังหวัดก็ยังคงรับสืบทอดรูปแบบเช่นเดิมนั้นคือหนึ่งตัวอย่าง

ส่วนที่เป็นลักษณะเฉพาะหลังเดียวที่ไม่เหมือนใครก็ปรากฏเป็นจำนวนมากเช่นกัน แต่จะมีในเรื่องของการประดับที่แตกต่างกันอย่างสิ้นเชิง

ดังนั้นลักษณะเฉพาะที่เกิดขึ้นในลิมแบบฝีมือช่างญวน

มักจะเป็นในเรื่องของลวดลายการประดับมากกว่าที่จะเป็นตัวรูปแบบอาคาร ที่เด่นสุดคือที่วัดบูรพาราม อำเภอเรณูนคร จังหวัดนครพนม สร้างไม่เหมือนกับหลังใดๆ ในอีสาน เป็นต้น



ภาพประกอบ 3 ภาพรวมทุกกลุ่มทุกเส้นทางในการสืบถอดรูปแบบลิมฝีมือช่างญวนบนแผ่นดินอีสาน

3. คนกุลา “ตองสู้” บทเริ่มต้นงานก่อสร้างก่อนเข้ามาของลิมแบบฝีมือช่างญวนในอีสาน

อีกข้อสังเกตหนึ่งที่ได้จากการศึกษาเป็นที่เข้าใจกันดีแล้วว่าลิมบางแห่งเป็นแบบที่ได้รับผ่านทางงานช่างของคนกุลา ตองสู้ ซึ่งได้ปรากฏรูปแบบหลังคาซ้อนชั้นในแบบฉบับของ พม่าตอนใต้ในอีสาน เช่นที่จังหวัดขอนแก่น จังหวัดร้อยเอ็ด และจังหวัดมุกดาหาร โดยเฉพาะร้อยเอ็ดพบจำนวนมากที่สุด การเดินทางเข้ามาของกลุ่มคนเร่ร่อนค้าขายดังกล่าว ได้เข้ามาก่อนที่คนเวียดนามจะเข้ามาสู่ดินแดนอีสานในช่วงปลายสมัยรัชกาลที่ 3¹⁴ ทั้งนี้รูปแบบลิมที่พบมีการก่ออิฐถือปูนเช่นเดียวกับแบบฝีมือช่างญวน จึงอาจเป็นไปได้ว่าการก่ออิฐถือปูนทั้งหลังอาจเริ่มจากรูปแบบของกลุ่มคนกุลา

¹⁴ คุรยลละเอียตเพิ่มเติมเฉพาะได้ที่ ขวลิขิต อธิปัตยกุล. สถาปัตยกรรมพม่า มอญจากเมืองเมาะละแห่งกับความโยงโยงทางด้านรูปแบบลิมบนแผ่นดินอีสาน. เอกสารประกอบกสนประชุมวิชาการและนำเสนอผลงาน คณะสถาปัตยกรรมศาสตร์ มหาวิทยาลัยขอนแก่น 25 มกราคม 2556, 167-180.

ที่นำเข้ามาก่อนก็เป็นได้ แต่ทั้งนี้ไม่สามารถสืบค้นหลักฐานสิ่งก่อสร้างที่เก่าสุด เพื่อใช้เป็นหลักฐานยืนยันดังกล่าวได้ แต่อย่างไรก็ดียังมีหลักฐานที่วัดเจริญราษฎร์ในจังหวัดร้อยเอ็ดซึ่งเป็นวัดร้างมาก่อนแต่ครั้งอดีตซึ่งได้รับบูรณะในภายหลัง จึงอาจมีส่วนช่วยในการเป็นต้นเค้าให้กับการก่อสร้างรูปแบบฝีมือช่างญวนอีกช่องทางหนึ่ง เป็นต้น¹⁵

หลักฐานทางด้านสิ่งก่อสร้างศิลปกรรม ได้พบวัดที่สร้างในรูปแบบของพม่าที่วัดทุ่งสว่างอารมณ์ บ้านโนนใหญ่ อำเภอน้ำขุ่น จังหวัดอุบลราชธานี โดยช่างฝีมือคือพระสงฆ์ แม้ที่ใช้ในการก่อสร้างได้จากป่าทางปากเซ แขวงจำปาศักดิ์ บางส่วนที่ขาดเหลือหาไม่ได้ก็จะนำเข้ามาจากพม่า เมืองอังวะ เมืองหงสาวดีพระประธานเป็นพระพุทธรูปหินอ่อนแบบพม่า ได้มาจากเมืองย่างกุ้ง วัดสร้างแล้วเสร็จเมื่อ พ.ศ. 2454 มีรูปแบบคล้ายกับวัฒนธรรมของพม่า ที่พบได้ทั่วไปจนถึงปัจจุบัน และรวมถึงกฎแบบพม่า 5 หลัง ส่วนบริเวณใกล้เคียงที่พบการสืบทอดรูปแบบของชาวสุลา ที่ชัดเจนมากกว่าทุกอย่าง นั่นคือการซ้อนชั้นของหลังคา รองลงมาคือการก่ออิฐสอปูน ดังนั้นรูปแบบหลังคาของหอไตรกลางน้ำที่วัดทุ่งศรีเมือง จังหวัดอุบลราชธานีย่อมมีความโยงใยเกี่ยวข้องกับรูปแบบการซ้อนชั้นของหลังคาตามแบบอย่างของคนสุลาไม่มากก็น้อย¹⁶



ภาพประกอบ 4 ตัวอย่างโครงสร้างหลังคาเป็นแบบ เบงกาลีที่หอแจกวัดศรีมณฑล ตำบลโพธิ์ทราย อำเภอมือเหล็ก จังหวัดมุกดาหาร เป็นกลุ่มพ่อค้าจากทางเหนือลงมาสร้างไว้ เมื่อปี พ.ศ. 2480

¹⁵ เรื่องเดียวกัน, 167-180.

¹⁶ ประมวลจาก คณินันต์ จันทบุตร กุลา บ้านโนนใหญ่ :ชาติพันธุ์ สารานุกรมวัฒนธรรมภาคตะวันออกเฉียงเหนือ เล่มที่ 1, 263-272.

4. ลวดลายในการประดับของตัวอาคาร บริบทที่เข้ามาภายหลังของลิมณูวน

จากการศึกษาลิมแบบฝีมือช่างญวน หลังที่มีการประดับลวดลายแบบรสนิยมช่างญวน โดยส่วนมากจะเป็นกลุ่มที่สร้างหลังจากพ.ศ.2463เป็นส่วนใหญ่เพราะช่วงเวลาดังกล่าวตรงกับกลุ่มลี้ภัยของคนเวียดนามเป็นครั้งที่สำคัญอีกครั้ง ภายหลังจากประเทศไทยเสียดินแดน ในสมัย ร.ศ. 112 พ.ศ. 2436 ซึ่งในกลุ่มนี้จะมีการประดับเสมอ โดยเฉพาะในแถบจังหวัดอุบลราชธานี อุดรธานี หนองคาย รวมถึงนครพนม สกลนครและมุกดาหาร¹⁷ เป็นต้น การข้ามฝั่งในครั้งนี้สอดคล้องกับการกลับเข้ามายึดครองเวียดนามอีกครั้งของฝรั่งเศสนั้นจึงเป็นสาเหตุหลักที่ทำให้งานประดับลิม ได้เกิดขึ้นตามรสนิยมแบบฝีมือช่างญวน โดยเฉพาะ “รอง” หรือมังกรแบบจีนมีเขา¹⁸



ภาพประกอบ 5 วัดอัมตรมัคคาราม บ้านเซเป็ด อำเภอดงรักพิชผล จังหวัดอุบลราชธานี ปีพ.ศ. 2473



ภาพประกอบ 6 วัดราชประดิษฐ์ บ้านตากแดด อำเภอดงรักพิชผล จังหวัดอุบลราชธานี ปีพ.ศ. 2476



ภาพประกอบ 7 วัดธรรมรังษีนิคมเขต อำเภอลำดวน จังหวัดสุรินทร์ สร้างไม่เกินปีพ.ศ. 2490



ภาพประกอบ 8 วัดมงคลนิมิตร บ้านหายโศก จังหวัดอุดรธานี

¹⁷ การประดับในที่นี้หมายถึงการนำเอาลวดลายที่เป็นแบบอย่างที่ได้จากจีนผ่านช่างเวียดนามเข้ามาประดับตกแต่ง ไม่เกี่ยวข้องกับลวดลายในแบบพื้นถิ่นอีสาน ซึ่งลิมแบบฝีมือช่างญวนมักพบว่ามีลวดลายพื้นถิ่นในตัวอาคาร

¹⁸ ขวลิขิต อธิปัตยกุล. มังกรประดับฝีมือช่างญวนในลิมอีสาน วัดมงคลนิมิตร อุดรธานี, *เมืองโบราณ*, 37, 2 (เมษายน - มิถุนายน, 2554), 30-

5. รูปแบบการก่อสร้างของลิมววน ความไม่เกี่ยวข้องกับทางราชการไทย

การก่อสร้างอาคารประเภทลิม ที่เป็นอาคารศาสนสถานมีความแตกต่างจากอาคารชุดหรือตึกแบบอาณานิคม โดยทั่วไปสิ่งก่อสร้างในพื้นที่ภาคอีสานภายหลังจากเสียดินแดน ทางราชการได้ก่อสร้างอาคารแบบฝรั่งเช่นเดียวกัน แต่เป็นฝรั่งต่างชาติชาวเยอรมันและชาวอิตาลีเป็นสถาปนิกหลักในราชสำนัก¹⁹ ดังนั้นลิมจึงไม่มีความเกี่ยวข้องกับรูปแบบตั้งแต่ครั้งแรกสร้างอย่างไรก็ดีถึงรูปแบบลิมจะไม่มีส่วนเกี่ยวข้องกับสถาปนิกของทางราชการจริงแต่ได้มีการนำสัญลักษณ์บางอย่างไปประดับไว้เป็นส่วนประกอบหนึ่งของลิมเช่นเดียวกัน อาทิ รูปครุฑพายัพ พานรองรัฐธรรมนูญ เป็นต้น ล้วนเกี่ยวข้องกับช่วงเวลาเกิดเหตุการณ์ภายในประเทศดังประเด็นการประดับรูปครุฑที่กรอบหน้าจั่วเดิมที่การประดับรูปครุฑพายัพจะพบเฉพาะในอาคารสิ่งก่อสร้างของทางราชการไทยในสมัยรัชกาลที่6 เป็นต้นมา²⁰ สะท้อนถึงการนำแนวคิดจากส่วนกลางเข้ามาใช้เป็นส่วนหนึ่งในการประดับ เพื่อให้ทันสมัยกับการริเริ่มใช้สัญลักษณ์ดังกล่าว เป็นต้น

ส่วนสัญลักษณ์พานรองรัฐธรรมนูญ เกิดภายหลังจากการเปลี่ยนแปลงการปกครองในระบอบประชาธิปไตย ซึ่งได้จัดให้มีการเฉลิมฉลองทั่วประเทศ อาจเป็นอีกเหตุผลหนึ่งที่ทำให้รูปแบบของการประดับพานรองรัฐธรรมนูญ จึงมักเกิดขึ้นภายหลังพ.ศ.2481เสมอบนกรอบหน้าจั่วลิมรูปแบบฝีมือช่างลิมววนเนื่องเหตุการณ์การเปลี่ยนแปลงการปกครอง พ.ศ. 2475 ไม่มีผลกระทบต่อรูปแบบงานก่อสร้างอาคารแบบฝีมือช่างลิมววนแต่ประการใดๆ ทั้งสิ้น สะท้อนให้เห็นถึงความหย่อนละความสนใจในการจัดการดินแดนทางภาคอีสานของไทยตั้งแต่อดีตเป็นต้นมาจนถึงปัจจุบัน อีสานก็ยังคงเป็นพื้นที่ได้รับการเอาใจใส่ไม่น้อยมากเมื่อเทียบกับภาคอื่นๆ ในประเทศไทย



ภาพประกอบ 9 ศาลากลางหลังเก่า ตั้งอยู่บนถนนอภิบาลบัญชา จังหวัดนครพนม



ภาพประกอบ 10 ที่ทำการหลังเก่าอำเภอหัวไร่ใหญ่ จังหวัดมุกดาหาร

¹⁹ ขวลิขิต อธิปัตยกุล. อาคารแบบอาณานิคมริมฝั่งแม่น้ำโขง, เมืองโบราณ, 39, 2 (เมษายน - มิถุนายน, 2556), 87-89.

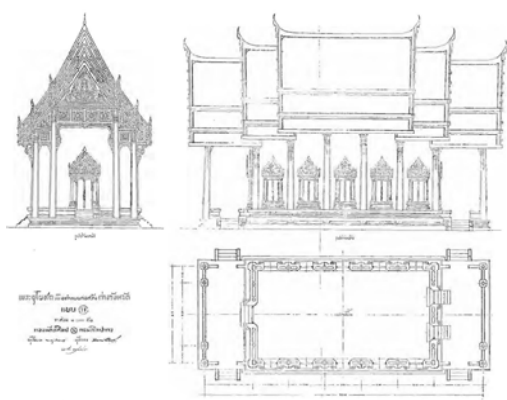
²⁰ เรื่องเดียวกัน.

6. ภายหลังการประกาศใช้ อุโบสถแบบมาตรฐาน ยังคงความนิยมของสิมญวนในอีสาน

เมื่อถึงพ.ศ.2483การประกาศใช้รูปแบบอุโบสถจากภาคกลางได้ถูกประกาศให้รับรู้ในการก่อสร้างตามนโยบายของ ท่านผู้นำ²¹ ครั้งนี้ก็เช่นเดียวกันรูปแบบสิมฝีมือช่างญวนยังคงปรากฏการก่อสร้างอย่างมากมายเช่นเดิมจะมีบ้างที่ใช้รูปแบบจากส่วนกลางเข้ามาผสมกับแบบรสนิยมที่คุ้นชินของช่างญวนเองบริบทดังกล่าวจึงสะท้อนให้เห็นถึงการไม่ปฏิบัติตามเท่าที่ควร ซึ่งอาจมีสาเหตุจากอยู่ห่างไกลจากตัวเมืองหรือสร้างตามความคุ้นเคยของช่างและหรือเป็นความต้องการของทางวัด ก็ย่อมเป็นไปได้หรืออาจมีเงื่อนไขอื่นเพิ่มเติมอีก

โดยส่วนมากการก่อสร้างสิมแบบฝีมือช่างญวนหลังจากการประกาศใช้มักพบว่าเป็นสิมที่อยู่ห่างไกลจากอำเภอเมืองเป็นส่วนใหญ่แต่ขณะเดียวกันในตัวอำเภอหรือใกล้ตัวอำเภอกลับพบการสร้างตามแบบมาตรฐานจริงแต่ยังคงซึ่งไว้ในแบบขุ่มวงโค้งประดับดังกล่าวอาจต้องทำความเข้าใจว่าแท้จริงแล้วสิมแบบฝีมือช่างญวนเป็นแบบนิยมในการก่อสร้างที่นำสมัยของช่วงก่อนหน้านั้น หรือหลังจากสิมแบบพื้นถิ่นได้หมดความนิยมลงก็นำเป็นประเด็นศึกษาต่อยอดในโอกาสต่อไป

อนึ่งไม่เคยพบปรากฏการก่อสร้างรูปแบบสิมญวนในเขตเทศบาลเมืองของจังหวัดในภาคอีสานยกเว้นที่นครพนม เพราะที่แห่งนั้นคือต้นเค้าต้นแบบในการก่อกำเนิดสิมแบบฝีมือช่างญวนในอีสาน



ภาพประกอบ 12 แสดงภาพผังแปลนของแบบอุโบสถมาตรฐาน แบบ ก. ที่มา : รัฐนิยม-วัฒนธรรม-ศีลธรรม พ.ศ. 2478-2498, แบบมาตรฐานอุโบสถ, หจช. (4) ศธ. 0701.29/1, หอจดหมายเหตุแห่งชาติ.



ภาพประกอบ 13 วัดกลางพระแก้ว อำเภออากาศอำนวย จังหวัดสกลนคร แบบจากภาคกลางแต่เป็นฝีมือช่างญวนในการก่อสร้าง

7. ช่างญวนกับทัศนคติการสร้างสรรค์ ต่องานก่อสร้างสิมในอีสาน

หากหยิบยกประเด็นการประดับตกแต่งสัญลักษณ์บนสิมแบบฝีมือช่างญวน ที่ได้รังสรรค์ขึ้น ล้วนมีความเกี่ยวเนื่องกับสิ่งที่เป็นมงคลทั้งสิ้น ตรงจุดนี้งานประดับของช่างญวนจึงสะท้อนถึงความสำคัญต่อสิ่งก่อสร้างที่ตนเองได้รับผิดชอบในการรังสรรค์และได้หยิบยืมคติความเชื่อเมื่อครั้งเก่าก่อนในอดีตของสิ่งที่เป็นมงคลในประเทศตัวเองได้มีส่วนประดับที่สิมแบบฝีมือช่างญวนในอีสาน ถึงแม้จะเป็นกลุ่มหลังแต่ได้นำคติความเชื่อดีๆ เข้ามาปะปนในสิม เช่น มังกร ค้างคาว ผีเสื้อ เสือ หงส์ แจกัน ดอกไม้พรรณพฤกษาต่างๆ หลากหลายชนิด เป็นต้น

²¹ จอมพล ป. มีนโยบายให้วัดทุกจังหวัดได้เลือกแบบมาตรฐานอุโบสถจากส่วนกลาง คือ แบบ ก. แบบ ข. และแบบ ค. ในปี พ.ศ. 2483 โดยพระพรหมพิจิตรเป็นออกแบบ ขวลิขิต อธิปัตยกุล, “รูปแบบอุโบสถในจังหวัดอุดรธานี ช่วง พ.ศ. 2511-2530” กับการสืบเนื่องทางงานช่าง” (วิทยานิพนธ์ปริญญาปรัชญาดุษฎีบัณฑิต สาขาประวัติศาสตร์ศิลปะไทย บัณฑิตวิทยาลัย มหาวิทยาลัยศิลปากร, 2552), 78.

อีกทั้งลวดลายที่เป็นมงคล²² ซึ่งสิ่งเหล่านี้ได้เป็นตัวบ่งเห็นความสำคัญต่อศาสนสถานที่เป็นศูนย์รวมของคนในชุมชน ไม่เว้นแต่ในอีสานหรือประเทศเวียดนามเองก็ดี

ลิมแบบพื้นถิ่นในอีสานถูกสร้างขึ้นด้วยฝีมือคนในชุมชนที่ตนเองอยู่อาศัย โดยการนำพาของพระสงฆ์ ร่วมกับหัวหน้าผู้ดูแลภายในหมู่บ้านหรืออาจเป็นการจ้างช่างฝีมือจากที่อื่นต่างหมู่บ้านมาเป็นช่างจะด้วยเงื่อนไขอย่างหนึ่ง ก็สุดแล้วแต่ที่แน่นอนและชัดเจนมากกว่าคือการสร้างลิมแบบช่างฉนวนเป็นบททดสอบในการเก็บเกี่ยวประสบการณ์งานช่างของคนในพื้นที่ถิ่นอีสานเป็นที่เข้าใจกันดีแล้วว่าการก่อสร้างออกแบบลิมแบบฝีมือช่างฉนวนคือช่างฉนวนเป็นผู้ออกแบบ และควบคุมการก่อสร้างทั้งหมดหากเป็นกรณีกเว้นบางส่วนในตำแหน่งของโครงสร้างด้านบนของหลังคาและส่วนประดับ เป็นต้น การที่ผู้คนในชุมชนได้มีส่วนร่วมในการก่อสร้าง ไม่ว่าจะเป็นลูกมือในการขนทราย ผสมปูน ปรับพื้น ขึ้นโครงสร้างเป็นต้นล้วนต้องอยู่ในความดูแลของช่างฉนวนเสมอจากวิธีการในการมีส่วนร่วมดังกล่าวได้ทำให้ช่างฝีมือในพื้นที่เพิ่มมากขึ้นโดยปริยายซึ่งตัวอย่างที่ชัดเจนที่สุดคือการประกาศรับสมัครช่างฝีมือแรงงานในการสร้างลิมที่วัดสุปฏิหาราม วรวิหารในอำเภอเมืองจังหวัดอุบลราชธานีสะท้อนให้เห็นถึงช่างฝีมือในพื้นที่นั้นหายได้ยากจึงทำให้อาจเป็นอีกเหตุผลหนึ่ง ที่เป็นสาเหตุในการใช้ช่างฉนวนเป็นผู้ออกแบบก่อสร้าง ด้วยทำให้ครบวงจรมากกว่าก็เป็นได้อีกเหตุผลหนึ่ง

งานช่างต้องอาศัยความรอบรู้สังเกตจากประสบการณ์ตรงมากกว่าการบอกเล่า เมื่อช่างพื้นถิ่นได้ค้นคว้าค้นกับเทคนิคการก่อสร้างอาคารจากแบบฝีมือช่างฉนวน ช่างลูกมีย่อมได้รับประสบการณ์ตรง ซึมซับอย่างไม่รู้ตัวและด้วยเหตุปัจจัยดังกล่าวจึงทำให้ช่างในพื้นที่ได้มีบทบาทมากขึ้นในช่วงหลังการประกาศใช้รูปแบบอุโบสถมาตรฐานจากส่วนกลางในปีพ.ศ. 2483 เป็นต้นมากล่าวคือได้พบมีการสร้างลิมแบบตามอย่างช่างฉนวนบ้างในแถบอีสาน แต่ช่วงใกล้พ.ศ. 2500 เริ่มปรากฏมากขึ้นในแบบฉบับของลิมแบบมาตรฐานผสมกับแบบมีซุ้มวงโค้งของช่างฉนวน นั่นคือบทสะท้อนช่างฝีมือพื้นถิ่นได้เริ่มปรับบทบาทของการเป็นช่างฝีมือรับเหมารับจ้างสร้างอุโบสถในภาคอีสาน เป็นต้นมาจนถึงปัจจุบัน

ภายหลังจากช่างในพื้นที่ถิ่นผู้รับงานรับจ้างสร้างลิมตามวัดต่างๆ โดยทั่วไปในอีสานหลังพ.ศ. 2500 เรื่อยไปเชื่อว่าแบบฝีมือช่างฉนวนจะหมดความนิยมไม่ ยังคงมีการก่อสร้างบ้าง แต่ไม่ถึงกับมากเมื่อเทียบกับสมัยย้อนขึ้นไปก่อน พ.ศ. 2483

ครั้นเมื่อกรมการศาสนาได้เข้ามาเป็นผู้รับผิดชอบ ในการขออนุญาตก่อสร้างเสนาสนะต่างๆ ภายในวัดเมื่อพ.ศ. 2510²³ บทบาทของลิมแบบช่างฉนวนยิ่งได้ลดจำนวนลงไปตามระยะเวลาเช่นเดียวกัน

ลิมฉนวนหลังสุดท้ายในแผ่นดินอีสานที่พบ คือการสร้างใน ปี พ.ศ. 2514 เป็นหลังที่มีรูปแบบเฉพาะร่วมของช่างฉนวน คือซุ้มวงโค้งยังคงเป็นส่วนหนึ่งในการก่อสร้างดังนั้นสาเหตุหลักอาจเป็นไปได้ในเรื่องของเหตุการณ์ของความมั่นคงภายในประเทศเกี่ยวกับสถานการณ์ของลัทธิคอมมิวนิสต์เริ่มแผ่เข้ามายังภาคอีสานก่อนและหลังจากนี้จึงอาจทำให้บทบาทของคนฉนวนถูกมองอย่างไม่น่าไว้วางใจจากคนในพื้นที่ก็เป็นได้

²² พรพรรณ จันทโรนานนท์, ฮก ลก ชิว ลาก อายุยีน, (กรุงเทพฯ : มติชน, 2530),14.

²³ สัมภาษณ์ ดิลก ศิริพานิช, หัวหน้าฝ่ายออกแบบและก่อสร้าง กองพุทธศาสนสถาน สำนักงานพระพุทธศาสนาแห่งชาติ, 24 พฤศจิกายน 2551.



ภาพประกอบ 14 วัดโกศลมณีฉิมมาวาส ตำบลบ้านกลาง อำเภอมืองจังหวัดนครพนม สร้างในปี พ.ศ. 2479 การประดับลวดลายเป็นเรื่องราวจากปรัมปราคติ โดยฝีมือช่างญวน



ภาพประกอบ 15 ตัวอย่างการประดับซุ้มวงโค้งที่วัดกุดแคน ตำบลหนองหลวง อำเภอนิพนธ์ จังหวัดหนองคาย สิมแบบฝีมือหลังสุดท้ายที่หลงเหลือฝีมือช่างญวน ในการศึกษาครั้งนี้ สร้างเมื่อ พ.ศ. 2514

8.เทคนิคทางเชิงช่างในรูปแบบสิมญวน

เทคนิคในการก่อสร้าง มีความเป็นเฉพาะตัวตามแบบฉบับของแต่ละวัฒนธรรมไป เช่นเดียวกับสิ่งก่อสร้างแบบฝีมือช่างญวนจัดอยู่ในกลุ่มดังกล่าวเช่นเดียวกันก่อนหน้าที่กลุ่มฝีมือช่างญวนจะเข้ามาออกแบบก่อสร้างสิมในภาคอีสาน ย้อนกลับไปยังสิมแบบในวัฒนธรรมพื้นถิ่น มีการก่อสร้างสิมโดยใช้โครงสร้างไม้เป็นหลัก เริ่มจากส่วนฐานเป็นฐานก่ออิฐฉาบด้วยปูนสลายแบบบัวคว่ำบัวหงายหรือบัวลูกแก้วอกไก่เป็นต้นทางด้านโครงสร้างส่วนกลางใช้เสาเป็นตัวรับน้ำหนักโดยก่อเพิ่มเติมจากส่วนฐานแล้วจึงก่ออิฐปิดทับตันเสาโดยรอบที่ปลายตันเสาบริเวณด้านข้างจะถูกประดับด้วยค้ำยันหรือคันทวยเสมอเป็นส่วนใหญ่ส่วนช่องว่างระหว่างเสาของมุขหน้าช่างได้ใช้เทคนิคการแกะสลักเป็นอันฉิ่งหรือรวงผึ้งตันเสาของมุขหน้าทำหน้าที่เพื่อรองรับโครงสร้างน้ำหนักหลังคาและที่สำคัญมักจะพบไม้ที่ไผ่ลื่นออกจากผนังสกัดด้านหน้าค้ำยันไปที่มุมจั่วด้านหลังของมุขหน้าเสมอในวัฒนธรรมพื้นถิ่นอีสานเพื่อใช้ค้ำน้ำหนักของส่วนโครงสร้างด้านหน้า เป็นต้น

เมื่อช่างฉนวนเข้ามาเทคนิคและวิธีการทางเชิงช่างในการก่อสร้างลิมจึงเกิดความแตกต่างกัน ดังนี้
เริ่มที่ผังพื้นแปลนไม่แตกต่างกันมากเช่นตัวอย่างแบบมีมุขหน้า3ช่วงเสาทางด้านข้างไม่รวมมุขหน้าและที่ต่างกันบ้างแต่ไม่
มากคือแปลนของลิมทรงโรงช่างฉนวนได้สร้างต่างจากแบบทรงโรงตามแบบพื้นถิ่นที่จะต้องมีส่วนร่วมในรองรับโครงสร้าง
ส่วนหลังคาเสมอแต่ช่างฉนวนไม่ได้ใช้เทคนิคดังกล่าวกลับใช้วิธีการก่อผนังให้มีความหนากว่าปรกติรองรับโครงสร้างหลัง
คาแทน ส่วนฐานช่างฉนวนทำตามแบบอย่างเดียวกับ ลิมในวัฒนธรรมพื้นถิ่นโดยเฉพาะการประดับด้วยบัวลูกแก้วอกไก่
ส่วนแบบบัวคว่ำบัวหงายแบบยี่ดสูง ไม่ค่อยได้รับความนิยมในแบบฝีมือช่างฉนวน ทั้งนี้ฐานของลิมบางหลัง เช่น ที่วัดไชยศรี
ช่างได้สร้างความแตกต่างจากหลังอื่นๆตรงที่เอารูปแบบการตกแต่งจากเทคนิคในอดีตงานสถาปัตยกรรมของชนชาติจามที่
เป็นกลุ่มคนโบราณของประเทศเวียดนาม นำมาตกแต่งไว้ที่ฐานของวัดดังกล่าว เป็นต้น

บันไดทางขึ้นเทคนิคของช่างฉนวนที่ได้รับส่งผ่านทางงานช่างจากฝรั่งเศส เมื่อครั้งเป็นเมื่อในอาณานิคมอารักขา
มักทำบันไดด้านหน้าผายออกเสมอ โดยมีการตกแต่งต้นเสาของราวบันได ที่ราวบันไดนิยมเจาะช่องวงรีทางตั้ง
และแบบเป็นช่องสี่เหลี่ยมเป็นซี่ๆเสมอโดยส่วนมากในระยะแรกเท่านั้นก่อนปี.ศ.2470การก่อประดับที่ราวบันไดจะใช้เท
คนิคมารทำเป็นคิ้วบัวที่ราวบันไดเสมอ ส่วนหลังจากนั้นช่างฉนวนจะออกแบบโดยการปั้นเป็นรูปมังกรหรือพญานาคแทน
สอดรับกับช่วงระยะเวลาในการนำลวดลายเข้ามาสู่พื้นที่อีสานในช่วงที่2ของการอพยพซึ่งก่อนหน้านั้นในวัฒนธรรมพื้นถิ่น
ของลิมอีสานเกือบทุกหลังจะประดับด้วยพญานาคที่ราวบันไดเสมอทั้งนี้ไม่นับรวมหลังที่ทุบทิ้งและสร้างใหม่ช่างฉนวนจึงได้
รับคติการประดับดังกล่าวมาประยุกต์ใช้ สืบเนื่องของงานให้สอดรับกับวัฒนธรรมของผู้ว่าจ้างได้เป็นอย่างดี

วัสดุในการก่อผนังในแบบลิมพื้นถิ่นใช้ดินจีเผาไฟก่อแล้วจึงฉาบด้วยปูนสอพายทั้งนี้ในการก่อผนังช่างจะต้องก่อ
ปิดตันเสาทางด้านข้างที่รองรับโครงสร้างหลังคาเสมอซึ่งบางหลังสามารถสังเกตเห็นได้ในส่วนของการทำช่องประตูแลหน้า
ต่างช่างพื้นถิ่นอีสานมักใช้วิธีเอาแผ่นไม้รองเหนือขอบผนังที่เจาะเป็นช่องประตูหรือหน้าต่างเสมอซึ่งไม่รวมถึงวงกบที่ใช้
โครงสร้างไม่เป็นปรกติวิสัยเช่นผนังที่ก่อมีความหนาเท่าไหนแผ่นไม้รองก็มีขนาดความกว้างเท่ากันเป็นต้นช่างฉนวนได้ใช้ดิน
จีเป็นวัสดุหลักในการก่อสร้างเช่นเดียวกันแต่มีเฉพาะในจังหวัดสกลนครเท่านั้นที่ช่างฉนวนได้ใช้เทคนิควิธีการก่อด้วยศิลา
แลงแทนดินจีถือเป็นรูปแบบเฉพาะของจังหวัดนี้อาจด้วยข้อจำกัดของสภาพพื้นที่เงื่อนไขดังกล่าวก่อปรับแก้ไขด้วยงานทาง
เชิงช่างของฝีมือช่างฉนวนได้อย่างไม่มีข้อสงสัยการประดับภายในช่องหน้าต่างทางด้านข้างของลิมแบบพื้นถิ่นจะประดับด้วย
การทำไม้เป็นซี่ๆวางเรียงกันแบบลูกกรงที่เรียกว่าลูกตั้ง²⁴ ในภาษาลาวอีสานเสมอแต่เทคนิคของช่างฉนวนบางหลังปล่อย
เป็นช่องหน้าต่างโล่งแต่บางหลังกลับพบการประดับที่แตกต่างกันออกไปอาทิเช่นการทำเป็นช่องแสงแบบสัญลักษณ์รูป
กากบาทรูปช่องสี่เหลี่ยมปลายแหลมหรือแบบเจาะช่องสี่เหลี่ยมธรรมดาแล้วคือเทคนิคทางเชิงช่างของช่างฉนวนได้ถ่ายทอด
แสดงออกให้ต่างจากแบบฝีมือช่างพื้นถิ่นอีสาน

อย่างไรก็ดีเป็นที่เข้าใจกันส่วนใหญ่ถึงการใช้น้ำหนัก ซึ่งเป็นเทคนิคเฉพาะของช่างฉนวน
ที่ใช้รองรับโครงสร้างหลังคาต่างจากแบบพื้นถิ่นใช้เสาเป็นตัวรองรับแล้วจึงก่อผนังเสริมภายหลังดังนั้นเราจึงพบว่าลิมฉนวน
ไม่นิยมประดับค้ำยันหรือคันทวยรองรับน้ำหนักของโครงสร้างหลังคาแต่อย่างไรนั้นเป็นเพราะผนังคือส่วนรองรับถ่ายน้ำหนัก
หนักลงสู่พื้น ในลีลาเชิงช่างรสนิยมของคนฉนวน

การประดับตกแต่งส่วนบริเวณมุขด้านหน้า

ช่างฉนวนใช้เทคนิคก่อผนังขึ้นไปจบด้วยมุมจั่วต่างจากลิมพื้นถิ่นที่แกะสลักลวดลายเติมพื้นที่ระหว่างช่วงเสา
ช่างฉนวนใช้วิธีการปั้นประดับเป็นรูปต่างๆด้วยกรรมวิธีการปั้นแบบนูนต่ำแทนและส่วนโครงสร้างที่ใช้ไม้ค้ำจากจั่วผนังสกัด
ไปยังมุขหน้า พบได้เป็นบางหลังในแบบลิมฝีมือช่างฉนวน เช่นที่วัดมณีมาวาส อำเภอดอนตาล จังหวัดมุกดาหาร เป็นต้น
ซึ่งเป็นเรื่องของความต้องการ หรือไม่ก็เป็นแบบที่นิยมในการก่อสร้างในระยเวลานั้น

²⁴ ศักดิ์ชัย สายสิงห์. เจตีย์ พระพุทธรูป รูปเต็ม ลิมศิลปะลาว และอีสาน ประมวลศิลปกรรมโบราณทุกแขนงทั่วเวียงจันทน์
หลวงพระบาง อีสาน, (กรุงเทพฯ : มิวเซียมเพรส, 2555), 115.

สุดท้ายคือ โครงสร้างและส่วนการประดับข้างฉนวนไม่ได้ทำให้มีความแตกต่างแต่อย่างไร
ทุกสิ่งเป็นไปตามแบบการประดับในวัฒนธรรมพื้นถิ่นอีสาน เช่น โฉมตัวรอยคิบนาคันคั่นควันแล่นและช่อฟ้ากลางสันหลังคา
ยังคงปรากฏดั้งเดิม เป็นต้น เทคนิคการก่อสร้างของช่างฉนวน ที่ใช้การก่อผนังเป็นตัวรองรับโครงสร้างหลังคา
รวมถึงการประดับตกแต่งโดยรอบของตัวอาคารประดับอย่างหลังคือสาเหตุในการศึกษาของงานชิ้นนี้เพราะการตกแต่งซุ้ม
วงโค้งคือ เทคนิคทางงานช่างของช่างฉนวนที่ได้สร้างความแตกต่าง โดยมีช่วงระยะของมิติเวลาเป็นตัวกำหนด
ซึ่งได้กล่าวไว้ในงานนี้ทั้งหมดแล้ว



ภาพประกอบ 16 ตัวอย่างการใช้ศิลาแลงเป็นวัสดุหลัก ที่วัดสะพานคำ อำเภอเมือง จังหวัดสกลนคร



ภาพประกอบ 17 ตัวอย่างสิมแบบฝีมือช่างฉนวนมักนิยมก่อจั่วยอดแหลมจรดหลังคาทุกหลัง
เช่นที่วัดพุทธสีมา บ้านกุดฉิม อำเภอธาตุพนม จังหวัดนครพนม



ภาพประกอบ 18 การใช้ผนังรับโครงสร้างส่วนบนหลังคาทั้งหมด คือรสนิยมของช่างฉนวน
ตัวอย่างที่วัดศรีบุญเรือง ตำบลพิมาน อำเภอนาแก จังหวัดนครพนม



ภาพประกอบ 19 การทำส่วนหน้าบันไดทางขึ้นมายออก คือแบบรสนิยมของฝีมือช่างญวนในอีสาน

9. ประวัติศาสตร์ศิลปะพื้นถิ่น รูปแบบลิมญวนช่วงมิติเวลาที่มีความชัดเจนขึ้น

ภาพรวมที่คุ้นเคยกันหากนับไล่เรียงลำดับ งานทางด้านศิลปะในภาคอีสานตั้งแต่สมัยวัฒนธรรมทวารวดี ลพบุรี ล้านช้างและรัตนโกสินทร์ซึ่งทั้งหมดยังไม่มีความชัดเจนลงรายละเอียดมากเท่าที่ควรล้วนเป็นบริบทที่กล่าวถึงในเชิงมุมกว้าง ดังนั้นจากการศึกษารูปแบบลิมญวนในภาคอีสาน สามารถสรุปช่วงเวลาได้ชัดเจนขึ้นจากเมื่อครั้งเก่าก่อนที่มักกล่าวถึงว่าเป็นกลุ่มเวียดนามอพยพเข้ามาในช่วงเวียดนามแตก หรือช่วงสงครามกับอเมริกา เป็นต้น ซึ่งเหล่านี้ได้รับการพิสูจน์แล้วว่าคนเวียดนามเหล่านี้เข้ามาอยู่ในอีสานก่อนหน้าเหตุการณ์ที่กล่าวถึงอย่างไรก็ดีการศึกษาผ่านพ้นไปได้ด้วยดีได้ผลลัพธ์ตามที่คาดไว้บ้างไม่ได้บ้างแต่ก็ได้ทำให้เรื่องราวช่วงมิติเวลาหนึ่งของงานทางด้านประวัติศาสตร์ศิลปะพื้นถิ่นเฉพาะงานทางด้านสถาปัตยกรรมประเภทลิมได้ชัดเจนมากที่สุดเท่าที่ได้มีการศึกษาค้นคว้ามีรายละเอียดดังนี้

เริ่มต้นในช่วงที่ พ.ศ. 2430-2450 คือ ช่วงสมัยเริ่มวัฒนธรรมพื้นถิ่นลาวล้านช้างปะปนกับแบบจากฝีมือช่างญวนจำนวน4หลังเป็นข้อพิสูจน์ถึงการเริ่มเข้ามามีส่วนในการก่อสร้างของฝีมือช่างญวนโดยยังคงมีข้อจำกัดให้เพียงประดับตกแต่งเฉพาะส่วนเท่านั้น คือ การประดับซุ้มวงโค้ง และจำกัดรูปแบบเฉพาะที่อำเภอเชียงคาน จังหวัดเลย

ช่วงที่ 2 พ.ศ. 2451-2460คือช่วงหัวเลี้ยวหัวต่อจากวัฒนธรรมพื้นถิ่นลาวล้านช้างปะปนกับแบบจากฝีมือช่างญวนรูปแบบผังพื้นแปลนยังคงสืบทอดจากในแบบวัฒนธรรมพื้นถิ่นบวกับการก่อสร้างตามทักษะที่คุ้นชินของช่างญวน เกิดขึ้นตามตะเข็บริมแม่น้ำโขงเป็นส่วนใหญ่ เป็นกลุ่มที่สามารถมองเห็นถึงความเป็นพื้นถิ่นกับช่างญวนได้อย่างชัดเจนจากจำนวนทั้งหมด8หลังอยู่ตามจังหวัดหนองคายนครพนมและมุกดาหารเป็นหลักอีกทั้งจังหวัดสกลนครก็มีบ้างเป็นต้น

ช่วงที่ 3 พ.ศ. 2461-2470 คือ ช่วงเริ่มได้รับความนิยมในแบบฝีมือกลุ่มแรก ของช่างญวน จากจำนวนที่เพิ่มมากขึ้น 3 เท่า มากกว่าช่วงที่ 2 คือทั้งหมด 24 หลังเป็นข้อพิสูจน์ถึงการเริ่มมีส่วนยอมรับในการก่อสร้างแบบฝีมือช่างญวนมากขึ้น แต่ยังคงถูกจำกัดด้วยบริบทของลวดลายทั้งหมดที่ช่างยังไม่ได้แสดงออกความเป็นแบบวัฒนธรรมพื้นถิ่นถูกลดจำนวนลงเมื่อเทียบกับช่วงที่2เหลือไว้เฉพาะเครื่องบนในส่วนประดับอาทิโหงค์คันทครีบนาคและซ้อฟ้ากลางสันหลังคาบางแบบประปราย ที่โดดเด่นคืองานก่อสร้างอาคารแบบทรงโรง ที่ได้รับความนิยมเป็นอย่างสูงในช่วงมิติเวลาดังกล่าว สอดรับกับกลุ่มช่างที่เป็นกลุ่มแรกเข้ามาอาศัยก่อนหน้านั้น ซึ่งภายหลังจากกลุ่มมิสซังเข้ามาคนเวียดนามเหล่านี้คือส่วนหนึ่งทำงานช่างของการก่อสร้างโบสถ์ในพื้นที่จังหวัดนครพนม และสกลนคร ภายหลังจึงการเป็นช่างฝีมือเมื่อสิ่งก่อสร้างได้สร้างแล้วเสร็จ

ช่วงที่ 4 พ.ศ. 2471-2480 คือ ช่วงความรุ่งโรจน์ในความนิยมอย่างสูงสุด ของลิมญวนบนแผ่นดินอีสาน ช่วงนี้พบกับ 43 หลัง มากที่สุดจากกลุ่มตัวอย่างการศึกษา เป็นช่วงที่กลุ่มคนเวียดนามกลุ่มที่ 2 ได้อพยพข้ามฝั่งมาจากทางด้านเมืองวินห์ มาขึ้นที่อำเภอท่าอุเทน อำเภอธาตุพนม และนครพนมตามลำดับ²⁵

²⁵ ขจัดภัย บุรุษพัฒน์, ญวนอพยพ, 8.

รูปแบบฝีมือทางเชิงช่างอันหลากหลายล้วนถือกำเนิดเกิดขึ้นเป็นจำนวนมากหรือแบบที่พิเศษถูกรังสรรค์กันอย่างออกรสชาติทางสุนทรียภาพในด้านเชิงช่างไม่มีขีดจำกัด ช่างถนัดรับหน้าที่ออกแบบและควบคุมการก่อสร้างเองทั้งหมด ความนิยมสร้างสิมณูวนในอีสานเกิดขึ้นเกือบในทุกจังหวัด ซึ่งที่พิเศษคือการประดับลวดลายสัญลักษณ์ จากคติความเชื่อของคนเวียดนามได้เข้ามาผสมผสานกับความเชื่อในพื้นที่ได้อย่างลงตัวและยอมรับในการประดับตกแต่งจากผู้ออกแบบช่วงเวลานี้การสร้างสิมแบบพื้นถิ่นอีสานไม่ปรากฏมีการก่อสร้างอีกเลหากกล่าวเช่นนี้คงไม่เกินเลยความเป็นจริงมากนักสิมแบบพื้นถิ่นอีสานได้หมดความนิยมลงเมื่อเทียบกับสิมแบบฝีมือช่างถนัด

ช่วงที่ 5 พ.ศ. 2481-2490 คือ ช่วงยังคงได้รับความนิยมอย่างต่อเนื่อง

ผสมกับแบบมาตรฐานจากส่วนกลางจากจำนวน30หลังที่พบและยังไม่แนบรวมถึงที่ถูกทุบหรือทิ้งหรือต่อเติมปรับเปลี่ยนรูปแบบใหม่อีก ได้สะท้อนให้เห็นถึงความนิยมในรูปแบบเฉพาะรสนิยมทางงานช่างในภาคอีสานได้เป็นอย่างดี กล่าวคือจากแบบอุโบสถได้ประกาศใช้เมื่อพ.ศ.2483ให้วัดที่ต้องการสร้างอุโบสถต้องให้มาขอแบบการก่อสร้างได้ตามกำลังศัทธิของแต่ละวัดซึ่งอุโบสถบางหลังได้สร้างตามแบบมาตรฐานทั้งหมดก็มีบ้างซึ่งส่วนใหญ่จะเป็นวัดที่อยู่ในจังหวัดที่สำคัญและในเขตตัวเมืองเท่านั้นที่ได้พบรูปแบบดังที่กล่าวมาข้างต้นและโดยรอบๆตามต่างอำเภอรูปแบบสิมฝีมือช่างถนัดบางแห่งยังคงสร้างตามปรกติหรือบางแห่งปะปนกับแบบมาตรฐานและแบบฝีมือช่างถนัดบ้างก็มีปรากฏให้พบเช่นเดียวกัน

ช่วงที่ 6 พ.ศ. 2491-2500 คือ ช่วงแบบฝีมือช่างถนัดกับแบบมาตรฐานสูตรสำเร็จทางงานช่าง

การปะปนจากแบบมาตรฐานและแบบฝีมือช่างถนัดหรือแบบมาตรฐานอย่างเดี่ยวหรือรวมถึงแบบฝีมือช่างถนัดอย่างเดี่ยว ยังคงดำเนินการก่อสร้างเป็นเรื่องปรกติในภาคอีสานหลักฐานในช่วงนี้จากทั้งหมดตั้งแต่เริ่มก่อนที่จะเริ่มมีประกาศใช้จำนวนการก่อสร้างแบบฝีมือช่างถนัดได้เข้ามาแทนที่แบบฝีมือช่างพื้นถิ่นอย่างสิ้นเชิงก็ว่าได้ทั้งนี้ก่อนที่ทางราชการได้มีผลบังคับใช้กับรูปแบบที่หลากหลายในแต่ละภาค จึงจำเป็นต้องออกนโยบายชาตินิยมหมู่เข้าใจกันดีแล้ว

จากบริบทนี้เองเริ่มทำให้สิมแบบพื้นถิ่นหดหายหมดไปอย่างไม่มีวันกลับพื้นถิ่นมาอีกดังนั้นอาจกล่าวได้พอมองเห็นภาพรวมบริบทของสิมในอีสานคือเริ่มจากแบบพื้นถิ่นต่อยอดแบบพื้นถิ่นผสมช่างถนัดแบบฝีมือช่างถนัดผสมแบบมาตรฐาน และแบบมาตรฐาน ก็คงไม่เกินเลยไปมากนัก

ช่วงที่7พ.ศ.2501-2510คือช่วงถดถอยลดความนิยมของแบบสิมฝีมือช่างถนัดกระแสนิยมหมู่ส่ง

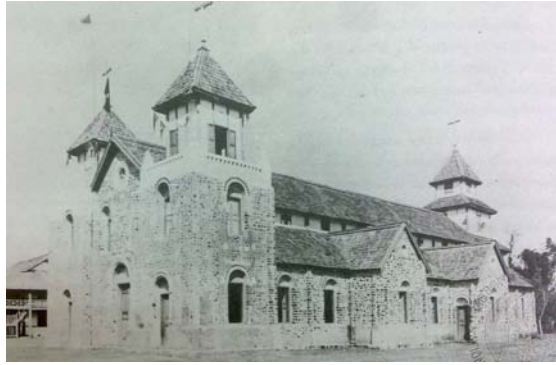
ผลกระทบต่อความนิยมในรูปแบบสิมฝีมือช่างถนัดจากที่พบเพียง3หลังอาจด้วยเงื่อนไขที่ทางวัดถูกกำชับในการขออนุญาตสร้างหรืออาจไม่ด้วยเงื่อนไขอื่นเช่นทางเศรษฐกิจสังคมหรือทัศนคติที่อาจรวมเข้าเป็นส่วนประกอบในการลดความนิยม การก่อสร้างแบบฝีมือช่างถนัดที่สุดจะคาดการณ์ได้ อย่างไรก็ดีประวัติศาสตร์ศิลปะในช่วงเวลาดังกล่าวนี้นี้ การก่อสร้างสิมหรืออุโบสถจากแบบมาตรฐานไม่ค่อยมีการก่อสร้างมากนักซึ่งอาจเป็นด้วยหมู่บ้านที่ตั้งขึ้นมาก่อนหน้านั้นได้ทยอยกันสร้างเกือบครบทุกหลังซึ่งผิดกับกลุ่มต่อไปในอีสานได้รับความนิยมในการสร้างอุโบสถอย่างมากมายทั่วภาคอีสาน ดังกล่าว

ช่วงที่ 8 พ.ศ. 2511-2520คือช่วงหมดความนิยมของแบบสิมถนัดหลังเดี่ยวที่หลงหรือเค้าของรูปแบบฝีมือ

ช่างถนัด คือการประดับซุ้มวงโค้ง กรมการศาสนาออกข้อบังคับให้ทุกวัดต้องขออนุญาตสร้างอุโบสถตามแบบกรมการศาสนาเท่านั้นซึ่งวัดในภาคอีสานได้ปฏิบัติตามเป็นอย่างดีเยี่ยมแต่ก็ยังมิวายแอบสอดแทรกรูปแบบเฉพาะของช่างที่รับงานในแต่ละพื้นถิ่น อาทิ ต้นเสา ลวดลาย ล้วนมีความแตกต่างจากแบบของกรมการศาสนาทั้งสิ้น หมู่บ้านใหม่ในภาคอีสานหรือหมู่บ้านเก่า มีการสร้างอุโบสถขึ้นเกือบทุกหมู่บ้าน หรือบางหมู่บ้านได้ปรับเปลี่ยนจากแบบอย่างเดิมมาเป็นการสร้างตามแบบกรมการศาสนาที่มีปรากฏให้เห็นบ้างเช่นเดียวกัน

ช่วงที่ 9 พ.ศ. 2521-2530 คือ ช่วงสิ้นสุดบทบาทของสิมแบบฝีมือช่างถนัดบนแผ่นดินอีสาน หลังสุดท้ายคือ

การสร้างตามพื้นที่ในหมู่บ้านที่มีบริเวณติดกัน กล่าวคือ เมื่อครั้งเก่าก่อนมีการสร้างสิมแบบฝีมือช่างถนัดมาก่อนหน้านั้น ภายหลังได้ขยายหมู่บ้านจึงได้สร้างตามแบบอย่างกันแต่ใช้ฝีมือช่างในพื้นที่เป็นคนสร้างเค้าที่หลงเหลือคือซุ้มวงโค้งของทางเข้าประตูด้านหน้า ไม่หลงเหลือ กลิ่นอายของแบบช่างถนัดที่เคยได้สัมผัสมาเมื่อครั้งเก่าก่อนต่อไป



ภาพประกอบ 20 ภาพถ่ายเก่า ศาสนสถานคริสต์ตั้ง ที่บ้านท่าแร่ จังหวัดสกลนคร ต้นเค้าสิ่งก่อสร้างแห่งผลิตฝีมือช่างญวนในอีสาน
ที่มา : สารานุกรมวัฒนธรรมไทย ภาคอีสาน เล่มที่ 10 (กรุงเทพฯ : สยามเพรส แมเนจเม้นท์, 2542), 3588.



ภาพประกอบ 21 วัดหอไตรเหล่าใหญ่ ตำบลเหล่าใหญ่
อำเภอภูผินารายณ์ จังหวัดกาฬสินธุ์ สิมกลุ่มแรกๆ
ที่ใช้ฝีมือช่างญวนเป็นผู้ออกแบบและควบคุมการก่อสร้าง



ภาพประกอบ 22 วัดราชประดิษฐ์ บ้านกระเดียน ตำบลกระเดียน
อำเภอตระการพืชผล จังหวัดอุบลราชธานี สิมฝีมือช่างในวงกลุ่มที่ 4
ของสายพัฒนาการ

10. เจ็อนไขทางด้านการปกครองภาคอีสาน ในช่วงเวลาการก่อสร้างสิมญวน

ย้อนไปดูการจัดระบบการปกครองในอีสานซึ่งเริ่มเป็นรูปเป็นร่าง ภายหลังจากเสียดินแดนฝั่งซ้ายแม่น้ำโขง
กรณีพิพาทกับฝรั่งเศสที่ทราบกันดีแล้วเมื่อพ.ศ.2436ทางราชการไทยในสมัยนั้นได้มีการจัดสายบริหารงานจากเดิมที่เป็น
การปกครองแบบหัวเมือง ได้ปรับเปลี่ยนมาเป็นการปกครองแบบมณฑล ปี พ.ศ. 2437 แทน ซึ่งแบ่งออกได้จำนวน 6
มณฑลเรื่อยมาจากรัชกาลที่5ล่วงเลยเข้าสู่ในยุคของรัชกาลที่6²⁶ ได้มีวิธีการรวมมณฑลให้เป็นภาคแทนแต่ครั้งถึงในสมัยรัช
กาลที่ 7 จึงได้ยุบมาเป็นจังหวัดและอำเภอ เมื่อพ.ศ.2476ภายหลังจากการเปลี่ยนแปลงการปกครอง 1 ปี จวบจนถึง พ.ศ.
2495 ได้ทำการแบ่งเป็นภูมิภาค ออกเป็นภาค เป็นจังหวัด และเป็นอำเภอ ให้หลังอีก 4 ปี คือในปี พ.ศ. 2499
ได้ยกเลิกการแบ่งแบบภาคให้คงเหลือเฉพาะจังหวัด และอำเภอ จนถึงในปัจจุบันนี้²⁷

ภาคอีสานได้เกิดขึ้น หรือถูกกล่าวถึงในภายหลังจากการเสียดินแดน
การจัดการปกครองเริ่มให้ความสำคัญมากขึ้นกว่าเดิม ซึ่งย้อนดูได้จากอาคารสิ่งก่อสร้างตามริมน้ำโขงคือเครื่องยืนยัน

²⁶ เดิม ภูมิภาคฯพจนกิจ, ประวัติศาสตร์อีสาน, 454.

²⁷ ชีร์ชัย บุญธรรม, ประวัติศาสตร์สังคมอีสานตอนบน พ.ศ. 2318-2450 , (มหาสารคาม : มหาวิทยาลัย
มหาสารคาม, 2542), 3.

ในการเอาใจใส่เช่น อาคารศาลากลาง ศาล โรงเรียน เป็นต้น ยกเว้นลิมที่ทางหน่วยงานของทางราชการไม่ได้เข้าไปยุ่งเกี่ยวข้องด้วยประการใดหากเป็นเพียงแค่ผู้สร้างหรือผู้ชักชวนให้มีการสร้างมากกว่าในส่วนบริบทอื่นๆ²⁸

ดังนั้นจากการตรวจสอบลิมแบบฝีมือช่างญวนทุกหลังทั้งหมดที่ปรากฏบนแผ่นดินอีสาน ไม่มีลิมหลังไหนถูกผูกมัดให้ก่อสร้างจากเงื่อนไขทางการปกครองทั้งสิ้น ในระยะแรกก่อนการเปลี่ยนแปลงการปกครอง และในระยะของช่วงการเปลี่ยนแปลงการปกครองของประเทศไทยใน ปี พ.ศ. 2475 เป็นต้นไป ลิมแบบฝีมือช่างญวนจะพบการประดับด้วยพานรัฐธรรมนูญบ้างแต่ไม่มากนักอาจเป็นด้วยต้องการร่วมเฉลิมฉลองในช่วงของการได้รับสิทธิจากการเรียกร้องในระยะเวลานั้น ผลงานจึงได้สะท้อนถึงการมีส่วนร่วมดังกล่าวก็เป็นได้ แต่อำนาจในสายการปกครองไม่ปรากฏการบังคับให้สร้างตามรูปแบบจากส่วนกลางในระยะจากนี้ไป

เมื่อล่วงเข้าสู่ พ.ศ. 2481 รัฐบาลของจอมพล ป. ได้มีมติให้คนในประเทศร่วมกันสร้างชาติ ภายใต้คำกล่าวไทยกินไทยใช้ไทยเจริญหรือตามที่เข้าใจกันดีแล้วว่าเป็นลัทธิชาตินิยมพ.ศ.2483คือการออกบังคับใช้ในลัทธิชาตินิยมแม้กระทั่งอุโบสถก็ไม่พ้นแบบมาตรฐานได้ออกเผยแพร่ไปทั่วประเทศโดยให้ทุกวัดสร้างตามแบบที่ทางรัฐบาลได้ออกแบบมาให้เลือกเอาตามความเหมาะสมของทางวัด²⁹ ระยะนี้อาจกล่าวได้ว่าสายการปกครองมีส่วนบังคับใช้รูปแบบอุโบสถเป็นครั้งแรก เพื่อให้สอดคล้องกับนโยบาย

นับจากนี้เป็นต้นไปวัดต่างๆทั่วภาคอีสานจึงได้สนองรับตามรูปแบบของทางราชการได้กำหนดมาสร้างตามแบบบ้างไม่สร้างตามแบบบ้าง เพราะวัดส่วนใหญ่เฉพาะที่อยู่ในเมืองเท่านั้นได้ตอบรับกับแบบมาตรฐาน แต่เฉพาะโดยรอบนอกตามหมู่บ้านต่างอำเภอออกไปลิมแบบฝีมือช่างญวนยังคงได้รับการก่อสร้างดั้งเดิม

จากนั้นมาจวบจนปัจจุบันทางราชการฝ่ายปกครองไม่ได้มีความโยงโย่ในการบังคับใช้อีกเลย ทั้งนี้หากยกเว้นไม่นับรวมจากกรมการศาสนาที่รับช่วงแทนในพ.ศ.2510 เรื่อยมาจนถึง พ.ศ.2532 กรมโยธาธิการ และผังเมืองกระทรวงมหาดไทยได้รับเป็นผู้ดูแลจนถึงพ.ศ. 2552³⁰ และนับตั้งแต่พ.ศ.2552 ต่อจากนี้ไปทางกรมศิลปากรได้รับกลับไปเป็นผู้รับผิดชอบในการออกแบบสิ่งก่อสร้างภายในวัดทั้งหมดจนถึงทุกวันนี้³¹ ให้สร้างตามรูปแบบเฉพาะพื้นถิ่นในแต่ละภาค เช่นตัวอย่างที่วัดโพชนชัย บ้านโพชนแดง อำเภอคงหลวง จังหวัดมุกดาหาร เป็นต้น

²⁸ ขวลิขิต อธิปัตยกุล, “อาคารแบบอาณานิคม ริมฝั่งแม่น้ำโขง” เมืองโบราณ. 87-89.

²⁹ อ่างแล้วใน ขวลิขิต อธิปัตยกุล, “รูปแบบอุโบสถในจังหวัดอุดรธานี ช่วง พ.ศ. 2511-2530 กับ การสืบเนื่องทางงานช่าง”, 78

³⁰ กระทรวงมหาดไทยได้ออกแบบอุโบสถและอาคารศาสนานะ ให้เลือกตามแบบเฉพาะของแต่ละภาค ตั้งแต่ปี พ.ศ. 2532 ดูรายละเอียดและรูปแบบได้ใน แบบอาคารศาสนสถาน ที่ <http://www.dpt.go.th/download/PW/religion/b01.php> [ออนไลน์] เข้าถึงเมื่อ 17 กุมภาพันธ์ 2554.

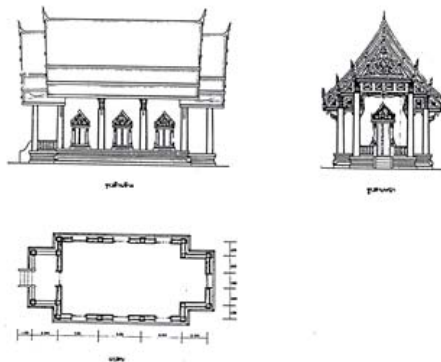
³¹ ดูรายละเอียดเพิ่มเติมได้ใน แบบอาคารศาสนสถาน <http://www.thaiarch3d.com/chapel5.html> [ออนไลน์] เข้าถึงเมื่อ 22 มิถุนายน 2555.



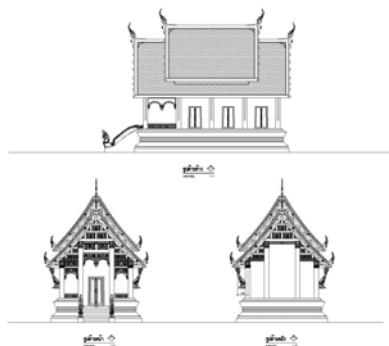
ภาพประกอบ 23 วัดทุ่งสว่าง บ้านทุ่งแร่ ตำบลหมู่น อำเภอเมือง จังหวัดอุดรธานี สร้างตามแบบอย่างจากแบบมาตรฐาน แบบ ก. แตกต่างจากแบบจริงเฉพาะลดลายการประดับได้อาแบบมาตรฐานแบบ ข. และค. มาเป็นต้นแบบในการปั้นลายตกแต่ง



ภาพประกอบ 24 วัดโพธิ์ธาราม บ้านแวง อำเภอสว่างแดนดิน จังหวัดสกลนคร สร้างตามแบบมาตรฐานแต่เป็นฝีมือช่างฉนวนในการก่อสร้าง



ภาพประกอบ 25 แสดงภาพรูปด้านและแปลนแบบ (๐๑๐๑) ของกรมการศาสนา พ.ศ. 2510
ที่มา : กรมการศาสนา, เสนาสนะ (กรุงเทพฯ: 314-316 บำรุงเมือง ป้อมปราง, 2522), 23.



ภาพประกอบ 26 แบบสิมอีสานขนาดเล็ก จากการออกแบบของกรมศิลปากร ตั้งแต่เมื่อ พ.ศ. 2552 เป็นต้นไป
ทั่วประเทศของใช้ได้ตามราคาที่กำหนดเริ่มต้นที่ 200 บาท

ที่มา : กรมศิลปากร <http://www.thaiarch3d.com/chapel5.html> เมื่อ 12 มิถุนายน 2555



ภาพประกอบ 27 ตัวอย่างวัดโพนชัย บ้านโพนแดง อำเภอดงหลวง จังหวัดมุกดาหาร สร้างตามแบบกรมศิลปากร ในปีพ.ศ. 2552 แบบขนาดเล็ก

11. รูปแบบลิมณวน ช่วงเวลาที่ปรากฏในชุมชนพื้นถิ่นกับการพัฒนาสืบเนื่องทางงานช่าง

จากการศึกษาสามารถแบ่งกลุ่มได้เป็น 8 กลุ่มใหญ่ๆ ซึ่งได้เรียงจากกลุ่มที่มีอายุเก่าสุดไล่เรียงตามลำดับด้วยเงื่อนไขข้อจำกัดของพื้นที่หน้ากระตาศ จึงจำเป็นที่จะต้องเสนอถึงรูปแบบในแต่ละกลุ่มว่ามีกี่หลัง ซึ่งมีรายละเอียดดังต่อไปนี้

แบบที่ 1. มีมุขหน้า ก่อน พ.ศ. 2483 แบ่งย่อยออกเป็น 9 กลุ่ม

- 1.1 กลุ่มประดับซุ้มวงโค้งด้านข้างของมุขหน้า ซึ่งมีสองวงโค้งต่อเนื่องกันรวมทั้ง 6 หลัง
- 1.2 กลุ่มประดับคิ้วเป็นฐานของซุ้มวงโค้ง มีจำนวนทั้ง 5 หลัง
- 1.3 กลุ่มเรียงอวดสันอิฐที่วงโค้งของซุ้ม พบด้วยกัน 2 หลัง
- 1.4 กลุ่มประดับหินหลักเป็นยอดของซุ้มวงโค้ง (Keystone) พบทั้งหมดจำนวน 5 หลัง
- 1.5 กลุ่มประดับคิ้วของหัวเสารับซุ้มวงโค้ง พบด้วยกันทั้งหมด 4 หลัง
- 1.6 กลุ่มรูปแบบพิเศษ
 1. แบบซุ้มวงโค้งซ้าย-ขวา ทางมุขหน้าก่อแบบผนังทึบ
 2. แบบลดพื้นที่เป็นชั้นในซุ้มวงโค้ง และทำฐานอาคารแบบบเพิ่มมุม
 3. แบบบริเวณมุขหน้าปล่อยโล่ง มีเฉพาะระเบียง
 4. แบบทำกรอบประตู หน้าต่างทรงซุ้มสามเหลี่ยม
 5. แบบไม่เจาะช่องแสงช่องหน้าต่าง บนผนังด้านข้าง
 6. แบบทำช่องทางเข้าด้านหน้า และด้านข้างของมุขหน้า ไม่มีบันได
 7. แบบก่อเป็นมุขหน้ายื่นยาว หลังคาเพิง ผนังเจาะช่องประตูหน้าต่างซุ้มวงโค้ง
 8. แบบมีการประดับซุ้มเรือนแก้ว
 9. แบบประดับลวดลายปูนปั้นภาพบุคคล และภาพสัตว์โดยรอบ
 10. แบบทึนบ้านผสมการก่อซุ้มวงโค้งที่ตันตามแบบช่างญวน



ภาพประกอบ 28 ตัวอย่าง สิมทรงโรงกลุ่มรูปแบบพิเศษ
ที่วัดหัวเวียงรังษี อำเภอธาตุพนม อำเภอธาตุพนม
จังหวัดนครพนม



ภาพประกอบ 29 ตัวอย่าง กลุ่มเจาะซุ้มวงโค้งเป็นช่อง
ประตูหน้าต่างโดยรอบ ที่วัดพระธาตุเชิงชุม อำเภอเมือง
จังหวัดสกลนคร



ภาพประกอบ 30 ตัวอย่าง กลุ่มเรียงอวดสันอิฐที่วงโค้งของซุ้ม
ที่วัดยอดลำธาร อำเภอโพนนาแก้ว จังหวัดสกลนคร



ภาพประกอบ 31 ตัวอย่าง กลุ่มประดับคิ้วเป็นฐานของซุ้มวงโค้ง
ที่วัดกลางท่าอุเทน อำเภอท่าอุเทน จังหวัดนครพนม



ภาพประกอบ 32 ตัวอย่าง แบบก่อเป็นมุขหน้ายื่นยาว
หลังคาเพิง ผนังเจาะช่องประตูหน้าต่างซุ้มวงโค้ง
ที่วัดราชประดิษฐ์ อำเภอตระการพืชผล จังหวัดอุบลราชธานี



ภาพประกอบ 33 ตัวอย่าง กลุ่มประดับคิ้วล้อซุ้มวงโค้ง
ที่วัดโพธิ์ศรี อำเภอดำชะอี จังหวัดมุกดาหาร

11. แบบช่างพื้นถิ่น สร้างตามแบบอย่างช่างฉวน

1.7 กลุ่มประดับคิ้วล้อซุ้มวงโค้ง พบ 2 หลัง

1.8 กลุ่มมีช่องหน้าต่างประตูสี่เหลี่ยมผืนผ้า ภายในกรอบซุ้มวงโค้ง มีจำนวนทั้งหมด 5 หลัง

1.9 กลุ่มเว้นพื้นที่ว่างระหว่างซุ้มวงโค้งกับคานใต้จั่วของมุขหน้า 1 หลัง

1.10 กลุ่มประดับลวดลายในช่องว่าง ของซุ้มคิ้ววงโค้ง พบจำนวน 2 หลัง

1.11 กลุ่มมีมุขหน้าไม่ระบุปี พ.ศ. ที่สร้าง มีจำนวนทั้งหมด 10 หลัง

แบบที่ 2. ทรงโรง ก่อน พ.ศ. 2483 แบ่งย่อยเป็น 4 กลุ่ม

2.1 กลุ่มรูปแบบพิเศษ มีจำนวน 5 หลัง

2.2 กลุ่มเจาะซุ้มวงโค้งเป็นช่องประตูหน้าต่างโดยรอบ พบทั้งหมด 3 หลัง

2.3 กลุ่มประดับเส้นคิ้วบัวเหนือกรอบประตู หน้าต่าง พบด้วยกันจำนวนทั้งหมด 10 หลัง

2.4 กลุ่มแบบมีช่องหน้าต่างประตูสี่เหลี่ยมผืนผ้าภายในกรอบของซุ้มโค้ง พบเพียงหลังเดียว

2.5 กลุ่มแบบประดับเส้นคิ้วเฉพาะวงโค้ง พบ 1 หลัง

2.6 กลุ่มไม่ระบุปีพ.ศ. ที่สร้าง กลุ่มนี้มีอยู่ด้วยกัน 5 หลัง

แบบที่ 3 มีมุขหน้า ตั้งแต่ ช่วงหลังพ.ศ. 2483-2510 แบ่งย่อยเป็น 4 กลุ่ม

คือกลุ่มที่ได้รับแบบการประกาศใช้ให้สร้างตามแบบมาตรฐานของทางราชการ ของอุโบสถมาตรฐานพ.ศ. 2483

และล่วงเลยไปถึงการเข้ามาของกรมการศาสนาได้รับช่วงต่อ ซึ่งมีรายละเอียด ดังนี้

3.1 กลุ่มที่สืบทอดรูปแบบประดับคิ้วจากแบบที่ 1.7 พบด้วยกัน 2 หลัง

3.2 กลุ่มซุ้มประกอบจากวงโค้งหลายวง ทั้งหมดรวมได้ 3 หลัง

3.3 กลุ่มเว้นพื้นที่ว่างระหว่างซุ้มวงโค้งกับคานใต้จั่วมุขหน้า จากตัวอย่างพบ 2 หลัง

3.4 กลุ่มรับรูปแบบจากภาคกลาง เฉพาะที่ปรากฏให้เห็นด้วยกันจึงมีทั้งหมด 27 หลังในภาคอีสาน

คือกลุ่มสร้างตามแบบภาคกลางจำนวน 23 หลังและกลุ่มสร้างตามรูปแบบฝีมือช่างฉวนอีก 4 หลัง

แบบที่ 4 ทรงโรง หลัง พ.ศ. 2483 เป็นต้นมา

1. กลุ่มตั้งแต่ พ.ศ. 2483 - พ.ศ. 2510 คือหลังจาก พ.ศ. 2483 เรื่อยลงมาจนถึง พ.ศ. 2510

เป็นเวลาที่กรมการศาสนาเข้ามารับช่วงต่อ ในการเป็นผู้ให้บริการเป็นแหล่งขออนุญาตในการสร้างอาคารเสนาสนะต่างๆ ภายในวัด พบด้วยกัน 4 หลัง

2. กลุ่มตั้งแต่ หลัง พ.ศ. 2510 เป็นต้นไป

กรมการศาสนาเข้ามามีบทบาทรับผิดชอบการขออนุญาตก่อสร้างอาคารเสนาสนะต่างๆ ภายในวัดจากนี้เรื่อยไปจนถึง พ.ศ. 2532³² และได้พบหลักฐานสิมที่สร้างอยู่ในช่วงหลัง พ.ศ. 2510 อยู่ด้วยกัน 2 หลัง

³² พ.ศ. 2532 คือมีกรมโยธาธิการและผังเมือง กระทรวงมหาดไทย ได้ออกแบบศาสนสถาน สิ่งก่อสร้างภายในวัดขึ้นทั่วประเทศ ด้วยจุดเด่นแสดงถึงวัฒนธรรมของแต่ละภาค ก่อนที่จะเป็นกรมศิลปากร ได้เป็นผู้รับผิดชอบออกแบบในปี พ.ศ. 2552 นับเรื่อยไปจนถึงปัจจุบัน ในราคาแผ่นละ 200 บาท ใน <http://www.thaiarch3d.com/chapel5.html> [ออนไลน์] เข้าถึงเมื่อ 22 มิถุนายน 2555.



ภาพประกอบ 34 ตัวอย่างกลุ่มเว้นพื้นที่ว่างระหว่างซุ้มวงโค้ง กับคานไม้จั่วมุงหน้า ที่วัดโพธิ์ศรี บ้านแวง อำเภอบ้านฝ้อ จังหวัดอุดรธานี



ภาพประกอบ 35 ตัวอย่าง กลุ่มทรงโรงตั้งแต่ พ.ศ. 2483 - พ.ศ. 2510 ที่วัดท่าอุเทน อำเภอท่าอุเทน จังหวัดนครพนม

แบบที่ 5 กลุ่มมีระเบียงรอบอาคาร ความแตกต่างในเรื่องของรูปแบบในลิมกลุ่มนี้ จึงได้แบ่งออกเป็น 3 กลุ่มใหญ่ดังนี้

- 5.1 กลุ่มก่อน พ.ศ. 2483 สิมญวนพื้นถิ่น ตัวอย่างทั้งหมด 9 หลัง
- 5.2 กลุ่มหลัง พ.ศ. 2483 (รับอิทธิพลจากภาคกลาง) พบจำนวน 2 หลัง
- 5.3 กลุ่มไม่ระเบุง พ.ศ. ปีที่สร้าง แบบมีระเบียงเดินได้รอบ จำนวน 3 หลัง

แบบที่ 6 กลุ่มสิมโปร่ง ก่อน พ.ศ. 2483 พบเพียงหลังเดียวในอีสานเป็นถือแบบเฉพาะ ของรูปแบบสิมโปร่ง

- 6.1 กลุ่มหลังคามีสาระเบียงรองรับ (เป็นงานบูรณะภายหลัง เพื่อครอบสิม)

แบบที่ 7 กลุ่มมีมุขหน้า-หลัง ช่วงหลัง พ.ศ. 2483 พบทั้งหมดในจำนวน 6 หลัง

แบบที่ 8 กลุ่มมีมุขหน้า ช่วงหลัง พ.ศ. 2510

หมดความนิยมอย่างสิ้นเชิงในการก่อสร้างที่สะท้อนถึงรูปแบบการประดับตามแบบฝีมือช่างญวน

ก่อนหน้านั้นแบบมีมุขหน้า มุขหลังได้สิ้นสุดความนิยมลงในปี พ.ศ. 2503 แต่ช่วงหลัง พ.ศ. 2510 พบตัวอย่างทั้งหมด 3 หลัง

แบบทั้งหมดที่ได้กล่าวมา บางหลังมีความสืบเนื่องทางงานช่าง บางหลังเป็นรูปแบบใหม่ที่สร้างสรรค์ขึ้นของช่างญวน โดยมีเงื่อนไขของเวลาเป็นตัวกำหนด



ภาพประกอบ 36 กลุ่มก่อน พ.ศ. 2483 สิมญวนพื้นถิ่น มีระเบียงเดินได้รอบ ที่วัดมณีชีมาวาส อำเภอดอนตาล จังหวัดมุกดาหาร



ภาพประกอบ 37 ตัวอย่าง สิมโปร่งกลุ่มก่อน พ.ศ. 2483 สิมญวนพื้นถิ่น แบบหลังคามีสาระเบียงรองรับที่วัดทิพยาราม หัวนา อำเภอเมือง จังหวัดหนองบัวลำภู



ภาพประกอบ 39 ตัวอย่างลิมกลุ่มที่มีมุขหน้า มุขหลัง ช่วงหลังพ.ศ. 2483



ภาพประกอบ 40 ตัวอย่างลิมกลุ่มที่มีมุขหน้า ช่วงหลังพ.ศ. 2510 ที่วัดบ้านกุดแคน อำเภอโพนพิสัย จังหวัดหนองคาย

12. ความเป็นมาเงื่อนไขทางด้านปัจจัยเศรษฐกิจ ในช่วงการปรากฏตัวของลิมญวน

สภาพเศรษฐกิจในภาคอีสานสามารถสะท้อนได้เป็นอย่างดีในช่วงเวลานั้น ได้ปรากฏการก่อสร้างลิมในรูปแบบฝีมือช่างญวน สังคมกสิกรรมของคนอีสานเป็นข้อจำกัดในเรื่องปัจจัย คือตัวแปรในการแปรเปลี่ยนให้เป็นวัตถุ ซึ่งชาวบ้านในชุมชนยังต้องช่วยเหลือซึ่งกันและกัน ดังที่สะท้อนให้เห็นได้จากลิมแบบพื้นถิ่นตามแบบวัฒนธรรมลาวล้านช้าง คือมีส่วนประกอบของโครงสร้างไม้เป็นหลักใหญ่ การก่อดินจีสอปูนเป็นวัสดุกรรมวิธีรองลงไป ของการก่อสร้างดังกล่าว

เพื่อเป็นการกระชับในการสรุปจึงได้แบ่งช่วงเวลาออกเป็น 10 ปี เป็นเกณฑ์ในการมองเห็นภาพ³³

สรุปช่วงเวลาจากการปรากฏลิมที่สะท้อนได้ถึงปัจจัยทางด้านเศรษฐกิจในภาคอีสานได้ดังนี้

ช่วงพ.ศ. 2434-2450 ช่วงเริ่มต้นในการนำรูปแบบลิมญวนเข้ามาผสมกับรูปแบบพื้นถิ่น

และเริ่มต้นแบบฝีมือช่างญวน พบในกลุ่มนี้จำนวน 3 หลัง ปัจจัยในการก่อสร้างได้จากเจ้าเมืองในช่วงนั้นเป็นผู้อุปถัมภ์ และทางวัดได้จ้างช่างเข้ามาช่วยในการตกแต่งเฉพาะบางส่วน

สะท้อนให้เห็นถึงสภาพเศรษฐกิจยังคงดำเนินต่อจากอดีตที่เคยเป็นมา ผู้คนในชุมชนยังไม่มีส่วนเกี่ยวข้องมากนัก ซึ่งอย่างมากก็ช่วยกันออกแรงเป็นหลัก

ช่วงพ.ศ. 2451-2460 พบตัวอย่างในมิติเวลาดังกล่าว 8 หลัง เริ่มมีการปรับเปลี่ยนจากเจ้านายผู้ปกครอง เป็นยุคของชาวบ้านเริ่มมีส่วนเกี่ยวข้องกับการว่าจ้างโดยบริจจาคะเรียรายปัจจัย ขณะที่การออกแบบเป็นของช่างญวน แรงงานชาวบ้านเป็นลูกมือยังคงดำเนินต่อไป

ลิมหลังไม้ใหญ่มากนักเมื่อเทียบกับลิมแบบพื้นถิ่นอีสานหรือไม่ก็มีขนาดเท่ากัน

สะท้อนปัจจัยทางด้านเศรษฐกิจยังคงอยู่ในระดับพอเพียงตามอัตภาพไม่ได้เฟื่องฟู

ซึ่งนั่นคือสภาพของสังคมเกษตรกรรมที่เป็นวิถีชีวิตของคนอีสาน

ช่วงพ.ศ. 2461-2470 การก่อสร้างเพิ่มจำนวนมากขึ้นเป็น 3 เท่า ซึ่งพบจากตัวอย่างทั้งหมด 24 หลัง ในระยะเวลา 10 ปี เมื่อเทียบกับเศรษฐกิจถือว่ามีกระจายในปริมาณที่หนาแน่นทางด้านปัจจัยอยู่ในเกณฑ์ที่ดี

³³ที่ปรึกษาในโครงการวิจัยได้กำหนดช่วงเวลาออกเป็นช่วงละ 10 ปี เพื่อให้มองเห็นภาพอีสานเกิดการเปลี่ยนแปลงอะไรขึ้นบ้าง จากข้อเสนอแนะ สันติ เล็กสุขุม วันที่ 29 มิถุนายน 2555

สอดคล้องกับการเคลื่อนย้ายกลุ่มคนญวนเข้าสู่เขตภาคอีสานตอนกลาง ในแถบจังหวัดขอนแก่น ร้อยเอ็ด ยโสธร อุบลราชธานี เป็นต้น³⁴ เมื่ออัตราการเพิ่มจำนวนของคนในพื้นที่มีการเติบโตของหมู่บ้านใหม่ๆ ในช่วงมีติเวลานี้ได้ขยายเติบโตออกไปเป็นจำนวนมากตามความต้องการของคนอพยพเพื่อหาทำเลที่ตั้งหมู่บ้านและที่ทำกิน สิมจึงถูกว่าจ้างจากช่างญวนเพิ่มเป็นเงาตามตัวที่สะท้อนถึงความต้องการของผู้คนในชุมชน การเป็นลูกมือยังคงซึ่งไว้ดั้งเดิมทุกประการ

สภาวะดังกล่าวสะท้อนให้เห็นถึงสภาพเศรษฐกิจชุมชนในอีสานได้มีบทบาทในการทำงานบำรุงศาสนาที่เป็นคติความเชื่อมาช้านานในครั้งตั้งแต่อดีตของปู่ย่า-ตายาย

สังคมกรรมของอีสานมีกำไรเหลือเก็บเอาไว้ใช้ส่วนที่แบ่งไว้ทำบุญสร้างวัดสร้างสิมก็ตามแต่กำลังศรัทธา จึงถือเป็นหน้าที่ความรับผิดชอบไปโดยปริยายของคนในชุมชนนั้นๆ

ที่ต้องการสถานที่สำหรับสืบทอดองค์พระพุทธรูปศาสนาให้ดำรงคงอยู่ตลอดไป

ช่วงพ.ศ. 2471-2480 ชุมชนหมู่บ้านและเมือง ถูกตั้งขึ้นแล้วอย่างมากมายในอีสาน จากการศึกษาพบจำนวนทั้งสิ้น 43 หลังถือเป็นช่วงเศรษฐกิจของผู้คนในชุมชนอยู่ในฐานะดีปานกลาง จนถึงร่ำรวย และอีกบางกลุ่มส่วนน้อยที่ยังคงสภาพดำรงอยู่ตามอัตภาพในความพอเพียงจนถึงยากจนก็ยังคงมีการค้าขายติดต่อกับจังหวัดต่างๆ โดยเฉพาะนครราชสีมา หรือกรุงเทพฯ

ทำให้เศรษฐกิจในภาคอีสานเริ่มมีส่วนขยายฐานส่งออกผลผลิตของผู้คนในชุมชน ที่เหลือจากการเก็บเอาไว้ใช้ ออกนำไปขาย ตามพื้นที่ต่างจังหวัด ซึ่งในจุดนี้ไม่ขอกกล่าวถึงการสร้างทางรถไฟในส่วนเชิงลึก³⁵

จะขอกกล่าวในส่วนของการเป็นสิ่งอำนวยความสะดวกที่มีผลต่อสภาพเศรษฐกิจ โดยตรงของการขนส่งเท่านั้นที่ทำให้ผลผลิตจากอีสานได้ออกสู่ตลาดภายในประเทศ

เมื่อความเป็นอยู่ดีขึ้นสภาพจิตใจย่อมดีขึ้นเป็นเงาตามตัวเช่นเดียวกัน สิมจึงถูกสร้างขึ้นเป็นจำนวนมากที่สุดในช่วงเวลานี้ ด้วยเหตุและปัจจัยดังที่กล่าวมาข้างต้น ทำให้บริบทในการปรากฏตัวของสิมญวนมีจำนวนเพิ่มมากขึ้นทั่วภาคอีสาน

ช่วงพ.ศ. 2481-2490 สภาพเศรษฐกิจยังคงดำเนินไปอย่างราบรื่น สะท้อนจากการได้พบจำนวนสิมแบบฝีมือช่างญวน 30 หลัง ทั้งนี้ชาวบ้านบางกลุ่มยังคงเป็นผู้ช่วยออกแรงตามเดิม

อันหนึ่งช่วงระยะเวลาดังที่กล่าวถึง

แบบอุโบสถมาตรฐานได้เข้ามาเป็นแบบกำหนดให้สร้างตามความประสงค์ของผู้สร้างในประเทศไทย

ไม่มีส่วนเกี่ยวข้องหรือเกี่ยวข้องกับข้อจำกัดในการสร้างวัดแต่อย่างไร ในภาคอีสาน³⁶

ช่วงพ.ศ. 2491-2500 การว่าจ้างช่างญวนยังได้รับความนิยมดั้งเดิมจากจำนวนที่พบ 23 หลัง

สภาพเศรษฐกิจยังคงอยู่ในสภาพเดิม และดียิ่งขึ้นไปมากกว่าที่เป็นอยู่

เพราะวัดที่สร้างตามแบบมาตรฐานจากส่วนกลางมีจำนวนที่มากกว่าสิมแบบฝีมือช่างญวนในอีสาน³⁷

³⁴ ขจัดภัย บุรุษพัฒน์, ญวนอพยพ, (กรุงเทพฯ : ดวงกลม, 2541), 8.

³⁵ อนึ่งเส้นทางรถไฟที่เริ่มการก่อสร้างในสมัยรัชกาลที่ 6 จากโคราชไปอุบลราชธานี และอุดรธานี พ.ศ. 2460 เส้นทางไปถึงอุบลเมื่อปี พ.ศ. 2473 และอุดรธานี พ.ศ. 2475 หนองคาย พ.ศ. 2499 ตามลำดับ ไม่มีส่วนเกี่ยวข้องกับการเข้ามาของคนญวนในอีสานรวมถึงการอพยพเข้าสู่พื้นที่ด้านใน เพราะจากช่วงการก่อสร้างส่วนเกิดขึ้นภายหลังจากเหตุการณ์ต่างๆ ที่เกี่ยวข้องกับคนญวนในอีสาน ดูใน เต็ม วิภาคย์พจนกิจ, ประวัติศาสตร์อีสาน, (กรุงเทพฯ : ธรรมศาสตร์, 2546), 417-420.

³⁶ จอมพล ป. มีนโยบายให้วัดทุกจังหวัดได้เลือกแบบมาตรฐานอุโบสถจากส่วนกลาง คือ แบบ ก. แบบ ข. และแบบ ค. ในปี พ.ศ. 2483 โดยพระพรหมพิจิตรเป็นออกแบบ ขวลิขิต อธิปัตย์กุล, “รูปแบบอุโบสถในจังหวัดอุดรธานี ช่วง พ.ศ. 2511-2530 กับการสืบเนื่องทางงานช่าง” (วิทยานิพนธ์ปริญญาปรัชญาดุษฎีบัณฑิต สาขาประวัติศาสตร์ศิลปะไทย บัณฑิตวิทยาลัย มหาวิทยาลัยศิลปากร, 2552), 78.

³⁷ วัดที่รับแบบมาตรฐานจากส่วนกลางถ้าเป็นวัดในตัวเมือง

รูปแบบลวดลายการประดับจะเป็นการปะประหว่างแบบจากภาคกลางและแบบช่างฝีมือจากช่างญวนเป็นหลัก ขวลิขิต อธิปัตย์กุล, เรื่องเดียวกัน, 99.

บรรณานุกรม

- ชวลิต อธิปัตย์กุล, “รูปแบบอุโบสถในจังหวัดอุดรธานี ช่วง พ.ศ. 2511-2530 กับการสืบเนื่องทางงานช่าง” (วิทยานิพนธ์ปริญญาปรัชญาดุษฎีบัณฑิต สาขาประวัติศาสตร์ศิลปะไทย บัณฑิตวิทยาลัย มหาวิทยาลัยศิลปากร, 2552).
- ชวลิต อธิปัตย์กุล. อาคารแบบอาณานิคมริมฝั่งแม่น้ำโขง, เมืองโบราณ, 39, 2 เมษายน - มิถุนายน, 2556
- ชวลิต อธิปัตย์กุล. มังกรประดับฝีมือช่างญวนในสิมอีสาน วัดมงคลนิมิตร อุดรธานี, เมืองโบราณ, 37, 2 เมษายน - มิถุนายน, 2554.
- ชวลิต อธิปัตย์กุล. สถาปัตยกรรมพม่า มอญจากเมืองมะละแหม่งกับความโยงโย่ทางด้านรูปแบบสิมบนแผ่นดินอีสาน. เอกสารประกอบกสนประชุมวิชาการและนำเสนอผลงาน คณะสถาปัตยกรรมศาสตร์ มหาวิทยาลัยขอนแก่น 25 มกราคม 2556.
- ธีรชัย บุญธรรม, ประวัติศาสตร์สังคมอีสานตอนบน พ.ศ. 2318-2450 , (มหาสารคาม : มหาวิทยาลัยมหาสารคาม, 2542).
- ผสุดี จันทวิมล. เวียดนามในไทย. กรุงเทพฯ : มหาวิทยาลัยธรรมศาสตร์, 2541.
- พรพรรณ จันทโรนานนท์, ฮก ลก ชิว ลาก आयู๋น, กรุงเทพฯ : มติชน, 2530.
- วชิรญาโรรส สมเด็จพระมหาสมณเจ้า, วินัยมุข เล่ม 3, กรุงเทพฯ : มหามกุฏราชวิทยาลัย, 2514.
- ศักดิ์ชัย สายสิงห์. เจดีย์ พระพุทธรูป อุโบสถ สิมศิลปะลาว และอีสาน ประมวลศิลปกรรมโบราณทุกแขนงทั่วเวียงจันทน์ หลวงพระบาง อีสาน, กรุงเทพฯ : มิวเซียมเพรส, 2555.
- สุวิทย์ ธีรศาสตร์. ตีแผ่เบื้องหลัง มหาอำนาจยุโรปยึดดินแดนแถบแม่น้ำโขง จักรวรรดินิยมเหนือแม่น้ำโขง. กรุงเทพฯ : มติชน, 2552.
- สารานุกรมวัฒนธรรมไทย ภาคอีสาน เล่มที่ 10 กรุงเทพฯ : สยามเพรส แมเนจเม้นท์, 2542.
- สันติ เล็กสุขุม, “อนุรักษ์และสืบทอด,” ลีลาไทย เพื่อความเข้าใจความคิดเห็นของช่างโบราณ. กรุงเทพฯ : มติชน, 2546.
- สมใจ นิมเล็ก. อุโบสถ สถาปัตยกรรมไทย. กรุงเทพฯ : ด้านสุทธาการพิมพ์, 2547.
- อนุวิทย์ เจริญศุกกุล, “จุดเด่นในงานสถาปัตยกรรมอีสาน,” หน้าจั่ว, 7 (2530
- สันติ เล็กสุขุม, อธิบายถึงการศึกษาเกี่ยวกับอุโบสถสามารถที่จะบ่งบอกถึง สภาพสังคม เศรษฐกิจรวมถึงผู้คนในช่วงเวลานั้นได้ สาขาประวัติศาสตร์ศิลปะไทย คณะโบราณคดี มหาวิทยาลัยศิลปากร, 26 สิงหาคม 2551
- สันติ เล็กสุขุม, อธิบายบรรยายในคราว สัมมนาวิชาศิลปะไทย, สาขาประวัติศาสตร์ศิลปะไทย คณะโบราณคดี มหาวิทยาลัยศิลปากร, 20 ธันวาคม 2550
- สันติ เล็กสุขุม, ข้อคิดเห็นในการเสนอแนะในการศึกษาวิจัยรูปแบบอุโบสถในเขตจังหวัด อุดรธานีในคราวสำรวจบรรยายการอนุรักษ์กับพัฒนาตรงข้ามกันจริงหรือ, มหาวิทยาลัยราชภัฏอุดรธานี, 9-10 ตุลาคม 2550
- สัมภาษณ์ ดิลก ธีระวนิช, หัวหน้าฝ่ายออกแบบและก่อสร้าง กองพุทธศาสนสถาน สำนักงานพระพุทธศาสนาแห่งชาติ, 24 พฤศจิกายน 2551.
- ลินด์ ลีย์วัน วิน ไกด์นำทาง ประเทศเวียดนาม เมื่อวันที่ 10 สิงหาคม 2555.
- Dix Ans. Haut-Tonkin. France : Bibliothèque nationale, 1899.
- <http://www.thaiarch3d.com/chapel5.html> [ออนไลน์] เข้าถึงเมื่อ 22 มิถุนายน 2555.

<http://www.dpt.go.th/download/PW/religion/b01.php> [ออนไลน์] เข้าถึงเมื่อ 17 กุมภาพันธ์ 2554.