

โครงการศึกษารูปแบบสถาปัตยกรรม อุโบสถ วิหารและศาลาการเปรียญในภาคอีสาน Sim ,Vihara and Sara Karn-Parian: Isan Buddhist Architecture

ชารินทร์ อรรถจินดา
Charinee Artachinda

บทคัดย่อ

โครงการศึกษารูปแบบสถาปัตยกรรม อุโบสถ วิหารและศาลาการเปรียญในภาคอีสานเกิดขึ้นจากการผสมผสานระหว่างการศึกษางานพุทธศิลป์สถาปัตยกรรมไทยและโครงการพัฒนาด้านเทคโนโลยีสารสนเทศซึ่งเนื้อหาของโครงการเน้นหนักในด้านการสำรวจเก็บรวบรวมข้อมูลวิเคราะห์รูปแบบจัดทำข้อมูลในรูปแบบข้อมูลดิจิทัล โดยเก็บข้อมูลทั้งหมด 174 วัด แบ่งเป็นภาคอีสานตอนบน 93 วัด และภาคอีสานตอนล่าง 81 วัด ดำเนินการเก็บภาพถ่ายความละเอียดสูง และข้อมูลทางกายภาพโดยการรังวัดและเขียนแบบผังพื้น รูปด้านและรูปตัด วิเคราะห์จัดหมวดหมู่ตามประเภทสถาปัตยกรรมภาคอีสาน รวมถึงคัดเลือกสถาปัตยกรรมที่สมบูรณ์ทั้งหมด 26 หลัง สำรวจและเขียนแบบโดยละเอียด ประกอบไปด้วยแบบสถาปัตยกรรมและแบบลวดลายองค์ประกอบสถาปัตยกรรมเป็นลายเส้นดิจิทัล โดยโครงการนี้ใช้เวลาดำเนินการตั้งแต่ปี 2546 จนถึงปี 2550 ซึ่งในปัจจุบันนี้ สถาปัตยกรรมบางหลัง ถูกรื้อถอนหรือปรับปรุงเปลี่ยนแปลงรูปแบบไปมากแล้ว ดังนั้นข้อมูลในโครงการนี้ จึงสามารถเป็นฐานองค์ความรู้ที่สามารถต่อยอดในการศึกษาสถาปัตยกรรมในภาคอีสานได้ในอนาคต

คำสำคัญ : ลิม พุทธศิลป์สถาปัตยกรรม โบสถ์ สถาปัตยกรรมอีสาน

Abstract

The combination between Buddhist architecture research and information technology development, Sim ,Vihara and Sara Karn-Parian: Isan Buddhist Architecture project was purposed to disseminate Isan architectural knowledge via IT system. The project was separated into two parts, gathering and analysing information by site survey and contributing information to be digital files such as DWG for architectural drawing and multimedia CD-Rom for publicizing. The data base was included architectural detail such as plan, section, and elevation of 174 architectures and more detail such as the drawing of stucco and decoration in 26 significant buildings. Therefore, this data base could support the further Isan Architecture project.

Keyword : Buddhist Architecture, Isan, Temple, Sim

ที่มาและความสำคัญ

ปัจจุบันได้มีการส่งเสริมประชาสัมพันธ์ให้ความรู้เกี่ยวกับงานสถาปัตยกรรมไทยเพื่อปลูกฝังจิตสำนึกด้าน การอนุรักษ์และทรงคุณค่าของงานสถาปัตยกรรมไทยตลอดมาจากทั้งภาครัฐและเอกชนประกอบกับการส่งเสริมการใช้เทคโนโลยีสารสนเทศในการประชาสัมพันธ์ให้ความรู้และพัฒนาระบบการทำงานของหน่วยงานต่างๆ เพื่อเพิ่ม ประสิทธิภาพของบุคลากรและคุณภาพของงาน

สำนักสถาปัตยกรรมกรมศิลปากรจัดเป็นหน่วยงานหนึ่งที่มีหน้าที่ในการปฏิบัติงานเกี่ยวข้องโดยตรงกับงานด้าน สถาปัตยกรรมไทยประเพณีเป็นหลักได้เล็งเห็นความสำคัญและส่งเสริมงานด้านการผลิตผลงานตามนโยบายดังกล่าวข้าง ต้นด้วยดีตลอดมาจึงได้มีการเสนอโครงการศึกษาและวิเคราะห์รูปแบบสถาปัตยกรรมไทยด้านรูปแบบโครงการศึกษารูป แบบสถาปัตยกรรมอุโบสถวิหารและศาลาการเปรียญในภาคอีสานเพื่อเป็นโครงการในการจัดทำโครงการศึกษาและ วิเคราะห์รูปแบบสถาปัตยกรรมไทยโดยที่โครงการศึกษาและวิเคราะห์รูปแบบสถาปัตยกรรมโครงการศึกษารูปแบบ สถาปัตยกรรม อุโบสถ วิหารและศาลาการเปรียญในภาคอีสานเป็นโครงการที่เกิดขึ้นจากการผสมผสานระหว่างโครงการ ด้านการศึกษาด้านงานสถาปัตยกรรมไทยประเพณีและโครงการด้านการพัฒนาด้านเทคโนโลยีสารสนเทศของหน่วยงานซึ่ง เนื้อหาของโครงการจะเน้นหนักในด้านการสำรวจเก็บรวบรวมข้อมูลวิเคราะห์รูปแบบจัดทำข้อมูลเพื่อการศึกษาของงาน พุทธศิลปสถาปัตยกรรมในรูปแบบของข้อมูลดิจิทัลและจัดทำสื่อประชาสัมพันธ์โดยใช้เทคโนโลยีสารสนเทศที่น่าสนใจง่าย ต่อการศึกษา สำหรับประชาชนทั่วไป

เนื้อหาสำคัญ (Content)

พุทธศิลปสถาปัตยกรรมหมายถึง งานสถาปัตยกรรมที่สร้างขึ้นเพื่อการพุทธศาสนา อาทิเช่น โบสถ์ วิหาร ศาลา การเปรียญ เจดีย์ หอไตร หอระฆัง กุฏิ เป็นต้น โดยอาคารแต่ละประเภทใช้ในลักษณะต่างๆกัน โดยมีหลักเกณฑ์ทางพุทธ ศาสนาผสมผสานกับหลักเกณฑ์ตามความเชื่อและวัฒนธรรมท้องถิ่น ซึ่งศิลปะพื้นถิ่นนี้เอง ที่ทำให้เกิดรูปแบบทางศิลปะที่ แตกต่างกัน ทำให้พุทธศิลปสถาปัตยกรรม แสดงออกถึงเรื่องราวของคนและสังคมในพื้นที่นั้นๆ จากการศึกษาในโครงการ นี้ ได้แยกศึกษาเป็น ๒ ระยะเวลาคือ พื้นที่ภาคอีสานตอนบน ทั้งหมด ๑๐ จังหวัด และภาคอีสานตอนล่าง ทั้งหมด ๙ จังหวัด โดยเดินทางเพื่อเก็บข้อมูลสำรวจเบื้องต้น คัดเลือกหลังที่มีเอกลักษณ์และมีความสมบูรณ์เพื่อศึกษาในโครงการโดยสำรวจ และเขียนแบบแปลน และรูปตัด ในรูปแบบ DWG เมื่อได้ครบทุกอาคารแล้ว จึงคัดแยกงานสถาปัตยกรรมออกเป็น ประเภท จากนั้นจะคัดเลือกอาคารเพื่อเก็บข้อมูลละเอียด โดยประเมินจากควมมีคุณค่าทางสถาปัตยกรรม ความสมบูรณ์ ความหายาก และวิจิตรของศิลปสถาปัตยกรรม บันทึกและเขียนแบบเพิ่มเติมได้แก่ รูปด้านและแบบขยายองค์ประกอบ ต่างๆ รวมถึงลวดลายปูนปั้นหรือแกะสลักไม้

เมื่อได้ข้อมูลทุกส่วนครบแล้ว จึงจัดจ้างให้ทำเป็นสื่อในรูปแบบ CD-Rom มัลติมีเดีย เพื่อแจกจ่ายให้ สถาบันการศึกษา ห้องสมุด และผู้ที่สนใจต่อไป

ภาคอีสานตอนบน

พุทธศิลปสถาปัตยกรรมที่เก็บข้อมูล

สำรวจและถ่ายภาพ เขียนแบบลายเส้น Digital ทั้งหมด ๙๓ หลัง ได้แก่

เลย	๒๒	หลัง
กาฬสินธุ์	๕	หลัง
ขอนแก่น	๘	หลัง
นครพนม	๑๙	หลัง

มหาสารคาม	๕	หลัง
มุกดาหาร	๖	หลัง
สกลนคร	๑๐	หลัง
หนองคาย	๕	หลัง
หนองบัวลำภู	๕	หลัง
อุดรธานี	๘	หลัง

พุทธศิลป์สถาปัตยกรรมที่เก็บข้อมูลละเอียด

สำรวจและถ่ายภาพ เขียนแบบลายเส้น Digital อาคารพร้อมรายละเอียด ทั้งหมด ๑๒ หลัง

- ศาลาการเปรียญวัดศรีบุญเรือง จ.เลย
- ศาลาการเปรียญวัดสิงห์ทองวรเจตการาม จ.หนองคาย
- สิมวัดโพธิ์พัฒนาราม จ.กาฬสินธุ์
- สิมวัดโพธิ์ศรี จ.ขอนแก่น
- สิมวัดดาม่วงคำ จ.นครพนม
- สิมวัดบูรพาราม จ.นครพนม
- สิมวัดมโนภิรมย์ จ.มุกดาหาร
- สิมวัดมัชฌิมาวาส จ.มุกดาหาร
- สิมวัดศรีโพธิ์ชัย จ.เลย
- สิมวัดศรีมงคลใต้ จ.มุกดาหาร
- สิมวัดสิทธิบังคม จ.สกลนคร
- สิมวัดสุวรรณาวาส จ.มหาสารคาม
- สิมวัดอุดมสรรพผล จ.หนองคาย
- หอแจกวัดมงคลนิมิต จ.อุดรธานี

ภาคอีสานตอนบน

พุทธศิลป์สถาปัตยกรรมที่เก็บข้อมูล

สำรวจและถ่ายภาพ เขียนแบบลายเส้น Digital ทั้งหมด ๘๑ หลัง ได้แก่

ชัยภูมิ	๓	หลัง
นครราชสีมา	๑๘	หลัง
บุรีรัมย์	๙	หลัง
ยโสธร	๖	หลัง
ร้อยเอ็ด	๑๙	หลัง
ศรีสะเกษ	๓	หลัง
สุรินทร์	๒	หลัง
อำนาจเจริญ	๓	หลัง
อุบลราชธานี	๑๘	หลัง

พุทธศิลปะสถาปัตยกรรมที่เก็บข้อมูลละเอียด

สำรวจและถ่ายภาพ เขียนแบบลายเส้น Digital อาคารพร้อมรายละเอียด ทั้งหมด ๑๓ หลัง

วิหารวัดสระเกตุ จ. ร้อยเอ็ด

สิมวัดเสมาทาค้อ จ. ร้อยเอ็ด

สิมวัดโคกศรีสระเกษ จ. นครราชสีมา

สิมวัดไต้ภูมิ จ. ร้อยเอ็ด

สิมวัดจ๊กวาฬภูมิพินิจ จ. ร้อยเอ็ด

สิมวัดบ้านหมากมี จ. อุบลราชธานี

สิมวัดพระเหลาเทพนิมิตร์ จ. อำนาจเจริญ

สิมวัดราชประดิษฐ์ จ. อุบลฯ

สิมวัดศรีฐาน จ. ร้อยเอ็ด

สิมวัดสระเกตุ จ. ร้อยเอ็ด

หอแจกวัดราชประดิษฐ์ จ. อุบลราชธานี

หอไตรวัดไต้ภูมิ จ. ร้อยเอ็ด

หอไตรวัดหน้าพระธาตุ จ. นครราชสีมา

รูปแบบการจัดเก็บข้อมูล อยู่ในรูปแบบระบบ Digital file ดังนี้

ข้อมูลเบื้องต้นของอาคารทุกหลัง

-แผนที่ตั้งวัด

-ผังพื้น และรูปตัดทุกหลัง (DWG และ PDF)

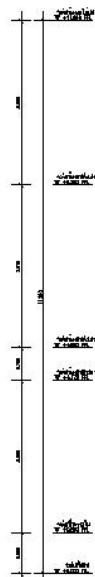
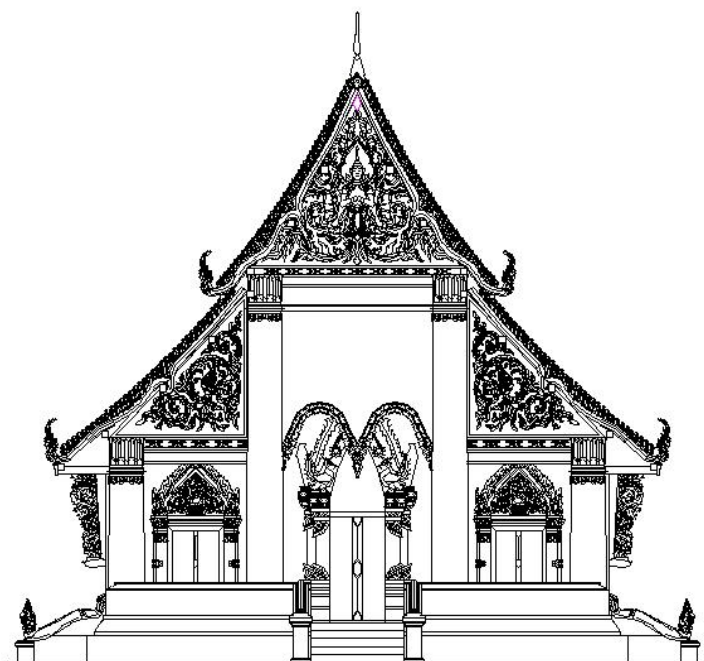
-รูปด้านและแบบขยายองค์ประกอบ ๒๕ หลัง (DWG และ PDF)

-ภาพถ่ายอาคารทุกหลัง (JPG)

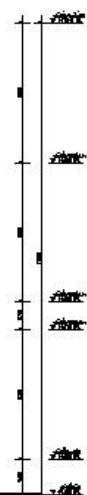
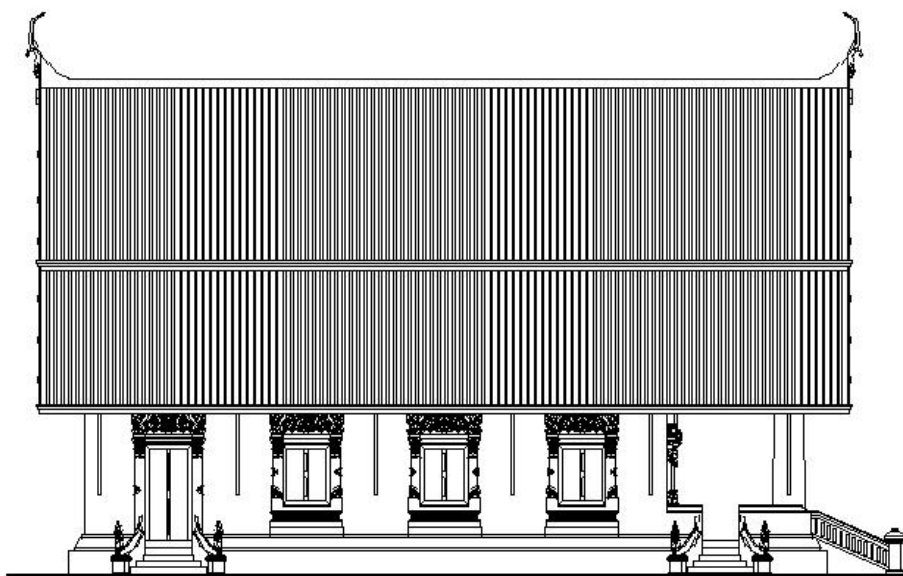
-ซีดีรอม สื่อมัลติมีเดีย (เฉพาะพุทธศิลปะสถาปัตยกรรมอีสานตอนบน ๙๓ หลัง)

โดยทางสำนักสถาปัตยกรรม ได้ดำเนินการแจกจ่ายซีดีรอมให้แก่สถานศึกษาทั่วประเทศ เพื่อเป็นสื่อในการเรียนรู้สถาปัตยกรรมอีสาน ส่วนข้อมูลอื่นๆจัดเก็บอยู่ใน Server ของสำนักสถาปัตยกรรม ซึ่งบุคคลภายนอกสามารถขอข้อมูลหรือขอค้นคว้าได้ โดยติดต่อกับทางสำนักสถาปัตยกรรม กรมศิลปากร

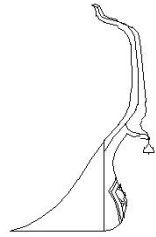
ตัวอย่าง
สิมวัดศรีมงคลใต้ จ.มุกดาหาร



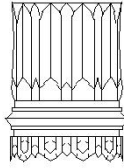
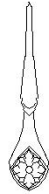
ภาพประกอบ 1 สิมวัดศรีมงคลใต้ จ.มุกดาหาร



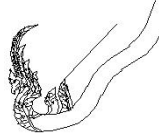
ภาพประกอบ 2 สิมวัดศรีมงคลใต้ จ.มุกดาหาร



.117 a) 1/2000

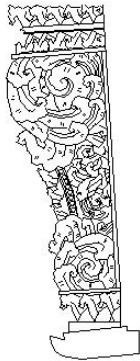
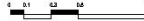


.117 b) 1/2000

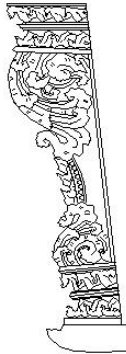


.117 c) 1/2000

Национални център за архивна документация
проект 2008
с. 104 от 104



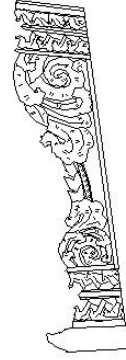
.117 1



.117 2



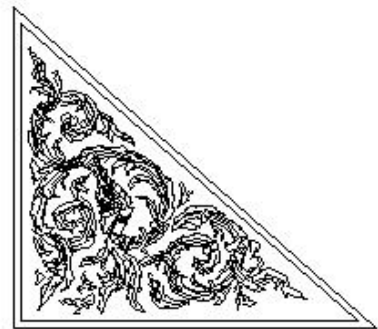
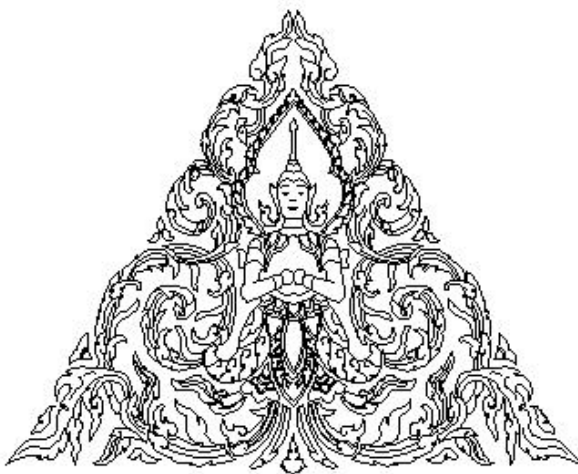
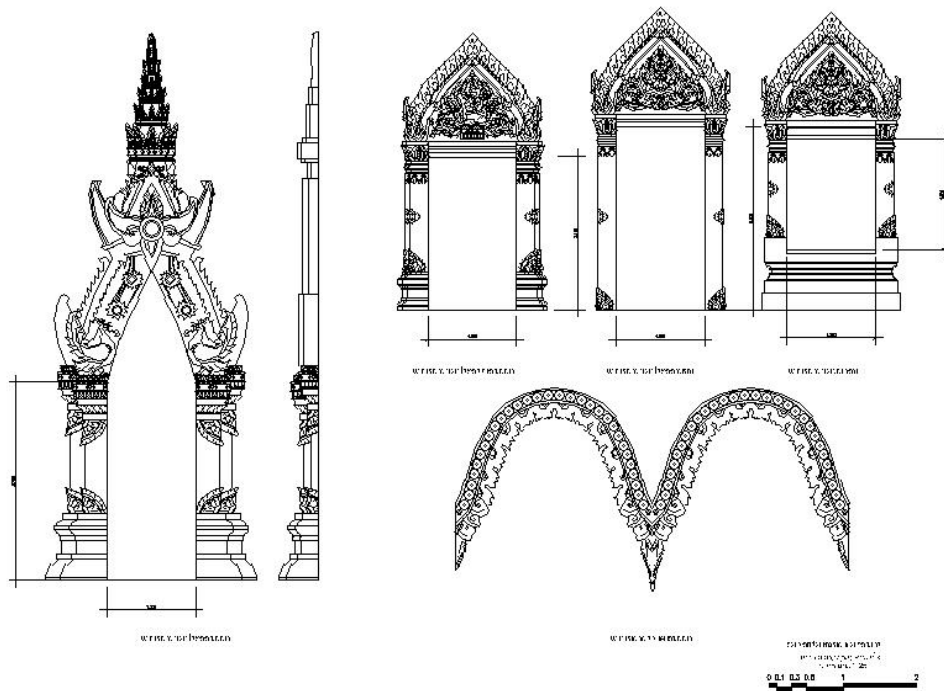
.117 3



.117 4

Национални център за архивна документация
проект 2008
с. 104 от 104





การอ้างอิง

รศวิโรฒ ศรีสุโร. (2548) *ลิมอีसान*. กรุงเทพฯ เมฆาเพรส

สุมาลี เอกชนนิยม (2548) *Stubtām in Limsasan : งานศิลป์สองฝั่งโขง*. พิมพ์ครั้งที่ 1. กรุงเทพฯ : มติชน

โชติ กัลยาณมิตร (2539) *สถาปัตยกรรมแบบไทยเดิม /สมาคมสถาปนิกสยามในพระบรมราชูปถัมภ์*. พิมพ์ครั้งที่ 1.

กรุงเทพฯ :สมาคม

สงวน รอดบุญ (2545) *พุทธศิลป์ลาว* พิมพ์ครั้งที่ 2. กรุงเทพฯ สายธาร:

สมเด็จพระเจ้าบรมวงศ์เธอ กรมพระยาดำรงราชานุภาพ (2545) *ตำนานพระพุทธรูปเจดีย์* พิมพ์ครั้งที่ 4. กรุงเทพฯ : มติชน

