

ศึกษาโครงสร้างผ้าทอมือเพื่อเป็นแนวทางในการพัฒนาลวดลายผ้าข้อมคราม : กรณีศึกษา

กลุ่มทอผ้าข้อมคราม บ้านดอนกอย อำเภอพรหมนิคม จังหวัดสกลนคร

Study of hand woven fabric structure to guide the development of indigo dyed woven fabric pattern Case study : A group of indigo dyed woven fabric of Donkoy village, Phannanikom District Sakonnakhon

กัญจน์ชญา จันทร์งษ์¹

Kanchaya Jantarungsee¹

บทคัดย่อ

ศึกษาโครงสร้างผ้าทอมือเพื่อเป็นแนวทางในการพัฒนาลวดลายผ้าข้อมคราม : กรณีศึกษากลุ่มทอผ้าข้อมคราม บ้านดอนกอย อำเภอพรหมนิคม จังหวัดสกลนคร มีวัตถุประสงค์ในการวิจัย เพื่อศึกษาโครงสร้างการทอผ้าสำหรับผ้าทอมือข้อมครามและกระบวนการออกแบบลายผ้า เพื่อเป็นแนวทางในการพัฒนาลวดลายผ้าข้อมครามทอมือ ได้ศึกษาพื้นฐานการเลือกใช้เส้นใยธรรมชาติและเทคนิคการทอมือ ซึ่งเป็นการนำภูมิปัญญาไทยมาต่อยอดเพื่อเป็นแนวทางในการนำไปพัฒนาผลิตภัณฑ์สิ่งทอเชิงสร้างสรรค์

ผลการวิจัยพบว่า สามารถแบ่งลวดลายได้เป็น 3 กลุ่มรูปแบบ ได้แก่ กลุ่มลายดั้งเดิม กลุ่มลายประจำจังหวัด กลุ่มลายประยุกต์ ความพึงพอใจด้านลวดลายของกลุ่ม ลวดลายที่นิยมเลือกซื้อมากที่สุด คือ ลายประยุกต์ ลวดลายที่มีพื้นผิวผ้าทอมือ โครงสร้างผ้าทอของกลุ่มสามารถแบ่งได้ 2 โครงสร้าง โดยผลิตผ้าทอโครงสร้างการทอลายขัด การทอลายขัด 2 ตะกอกและ 4 ตะกอก มาประกอบกับผลจากการศึกษาและวิเคราะห์แนวโน้มในการออกแบบผลิตภัณฑ์สิ่งทอ ปี 2013 - 2014 งานวิจัยครั้งนี้เป็นองค์ความรู้ในการนำไปเป็นแนวทางด้านการออกแบบโครงสร้างผ้าทอและลวดลาย เพื่อพัฒนาผ้าทอมือด้วยการประยุกต์ภูมิปัญญาไทยมาต่อยอดให้เกิดประโยชน์ต่อกลุ่มทอผ้าข้อมครามบ้านดอนกอยและชุมชนสามารถนำไปเป็นแนวทางในการพัฒนาปรับปรุงรูปแบบผลิตภัณฑ์ใหม่ต่อไป

คำสำคัญ

ผ้าทอมือ, ผ้าทอมือข้อมคราม, ผ้าคราม, โครงสร้างการทอผ้า, คราม

Abstract

The objective of this research is to study texture of the cloth weaves for indigo dyeing and process designing for development. Basic study of this research was uses nature fiber and cloth

¹ หลักสูตรนฤมิตรศิลป์, คณะสถาปัตยกรรมศาสตร์ ผังเมือง และนฤมิตรศิลป์, มหาวิทยาลัยมหาสารคาม, จังหวัดมหาสารคาม 44150, ประเทศไทย.

¹ Department of Creative Art, Faculty of Architecture Urban Design and Creative Arts, Mahasarakham University, Maha Sarakham 73000, Thailand.

weaves by hand technique that follow on Thai intellect for develop textile manner products and use the database for create texture weaving and design the cloth weaves with indigo dye.

The result shown that the indigo dyed woven fabric that produce by Donkoyvillage, Amphur Punnani, SakonNakhon Province were classified 3 designs such as : original, trade mark design of Sakon Nakhon Province and applied design. The popular design and format that consumer want to buy the most of the cloth weaves with indigo dye is applied design and then is the cloth weaves design by hand. Texture of the cloth weaves consist to two group : First is Plain weave and Second is weave by stripes 2 clump and 4clump mixture with the result of trend Spring/Summer 2013 – 2014. This research focus on the new knowledge for new texture and format designing of cloth weaves for develop the cloth weaves by hand that applicability with Thai intellect. The advantage of this research is Donkoy village and other community was use data for create new design of the cloth weaves by hand and new products development.

Key Words :

Hand woven fabric, Indigo dyed hand woven fabric, Indigo fabric, Fabric weaving structure, Indigo

ประเภทของผลงานสร้างสรรค์

งานออกแบบกราฟิก เพื่อการออกแบบสิ่งทอ

ที่มาและความสำคัญของการสร้างสรรค์ผลงาน

เนื่องจากกระแสนิยมในปัจจุบัน ไม่มีใครปฏิเสธได้ว่ากระแสอนุรักษ์นิยมสิ่งแวดล้อมมีผู้ให้ความสนใจเป็นวงกว้างและมีแนวโน้มจะมีมากขึ้นเรื่อยๆ ทำให้เกิดผลกระทบที่เกิดจากการทำลายสิ่งแวดล้อม ส่งผลกระทบต่อทุกคนเห็นอย่างชัดเจนอย่างเช่น สภาวะอากาศที่เปลี่ยนแปลงไปในหลายประเทศ รวมทั้งประเทศไทยในฤดูหนาวที่ผ่านมาอากาศหนาวกว่าทุกปี หรือจากเหตุการณ์น้ำท่วมในหลายจังหวัด ดังนั้นการพัฒนาผลิตภัณฑ์ใหม่ที่เป็นมิตรต่อสิ่งแวดล้อมจึงเป็นส่วนหนึ่งที่สามารถตอบสนองความต้องการของผู้บริโภคที่มีความรู้สึกรับผิดชอบต่อสิ่งแวดล้อม ซึ่งสอดคล้องกับแนวคิดของ ชาญชัย สิริเกษมเลิศ ผู้อำนวยการฝ่ายส่งเสริมเทคโนโลยี สถาบันพัฒนาอุตสาหกรรมสิ่งทอ ได้กล่าวไว้ว่า นวัตกรรมสิ่งทอสีเขียว (ECO-INNOVATIVE TEXTILES) คือ กระบวนการผลิตสิ่งทอ และการพัฒนาผลิตภัณฑ์ ให้เป็นมิตรต่อสิ่งแวดล้อม โดยลดผลกระทบต่อสิ่งแวดล้อมด้วยความรู้และเทคโนโลยี รวมทั้งการมุ่งพัฒนาสิ่งทอสู่การพัฒนาที่ยั่งยืน (Sustainable Development) โดยการพัฒนานวัตกรรมสิ่งทอสีเขียวให้มีการดำเนินการอย่างต่อเนื่องจากอดีตจนถึงปัจจุบัน หากแต่ว่าในขณะที่ผู้บริโภคให้ความสนใจหรือมีความต้องการมากขึ้น และในทางการค้าตลาดยินดีที่จะซื้อสินค้าเหล่านี้ไม่ว่าด้วยราคาที่สูงมากขึ้น เมื่อเปรียบเทียบกันสินค้าทั่วไปหรือใน

การสร้างนวัตกรรมและการศึกษากระบวนการผลิตผ้าทอ โครงสร้างของผ้าทอ เป็นอีกทางเลือกหนึ่งที่จะทำให้งานด้านสิ่งทอสามารถแข่งขันด้านการขายกับต่างประเทศ การวิจัยและพัฒนาผลิตภัณฑ์สิ่งทอโดยใช้สีธรรมชาติ นั้นเป็นอีกผลิตภัณฑ์หนึ่งที่น่าสนใจเป็นอย่างยิ่ง (ศูนย์ข้อมูลสิ่งทอสถาบันพัฒนาอุตสาหกรรมสิ่งทอ. 2551: ไม่ปรากฏเลขหน้า) เนื่องจากเป็นการเน้นใช้ประโยชน์จากผลิตภัณฑ์ธรรมชาติ อย่างเช่นการนำเอาสีมาจากพืชอย่างครามมาทำการย้อมแล้วนำมาผลิตเป็นผลิตภัณฑ์ใหม่ๆที่เหมาะสมกับการใช้งาน เพื่อเป็นประโยชน์และเป็นแนวทางในการนำไปพัฒนาผลิตภัณฑ์ด้านอื่นๆ ที่สามารถนำไปต่อยอดได้ ซึ่งผ้าคราม เป็นภูมิปัญญาที่สร้างเอกลักษณ์ให้กับจังหวัด เป็นสินค้าที่มีชื่อของจังหวัดสกลนครและเป็นสินค้าที่ทำรายได้ให้กับจังหวัดเป็นอันดับต้นๆ ของประเภทผ้าทอมือ นอกจากนี้จังหวัดสกลนครยังเป็นแหล่งผลิตผ้าครามแหล่งหนึ่งที่มีชื่อเสียงของประเทศ ที่ยังมีการผลิตและขยายกำลังการผลิตเพิ่มมากขึ้น ซึ่งในอดีตผ้าครามได้ลดจำนวนการผลิตลง เนื่องจากการทำผ้าครามมีกรรมชาติเป็นกระบวนการที่ต้องใช้เวลาในการเตรียมการ กรรมวิธีและเทคนิคการผลิตที่ยุ่ยากซับซ้อน ดังนั้นผ้าทอมือของไทยจึงควรที่จะมีการพัฒนาเพื่อเพิ่มศักยภาพและมีรูปแบบที่หลากหลาย เพื่อให้ผลิตภัณฑ์มีความโดดเด่นแตกต่างจากคู่แข่งได้ และสามารถขยายตลาดในประเทศและต่างประเทศได้ (จันทิมา พรหมเกษ, 2548 : 2)

โดยความรู้และองค์ความรู้เพื่อพัฒนาผ้าทอมือ ลวดลายผ้าทอ ด้วยการประยุกต์ภูมิปัญญาไทยและการออกแบบ อย่างการออกแบบโครงสร้างของผ้าทอมือ สามารถนำไปพัฒนาต่อยอดผลิตเป็นผลิตภัณฑ์ที่มีความแปลกใหม่ ทันสมัย อย่างเช่นในด้านแฟชั่นเครื่องประดับตกแต่งแฟชั่น หรือเป็นเคหะสิ่งทอ ทำให้สร้างความหลากหลายให้กับรูปแบบของผลิตภัณฑ์เมื่อเทียบกับผลิตภัณฑ์ที่มีการวางจำหน่ายโดยทั่วไปอย่างผ้าฝ้าย ทำให้เป็นการเพิ่มและขยายตลาดสามารถตอบสนองความต้องการของตลาดได้ เป็นการสนับสนุนการนำภูมิปัญญาไทยมาต่อยอดเพื่อเป็นนวัตกรรมเชิงสร้างสรรค์ โดยเน้นการผลิตผ้าทอมือครามให้มีรูปแบบผลิตภัณฑ์ใหม่ (สำนักงานบริหารและพัฒนาความรู้ (องค์การมหาชน) OKMD. 2553 : 8)

ดังนั้นผู้วิจัยจึงสังเกตเห็นปัญหาว่า ผ้าทอมือครามยังไม่มีรูปแบบและโครงสร้างผ้าทอมือครามที่ไม่มีใครความหลากหลาย ยังขาดการพัฒนาด้านการออกแบบโครงสร้างและวัสดุที่เหมาะสมในงานสิ่งทอ ซึ่งสอดคล้องกับงานวิจัยเรื่องการประมวลสถานภาพ วิสัยทัศน์และกลยุทธ์ “การวิจัยและพัฒนาเพื่อยกระดับผ้าทอพื้นบ้านไทยให้ได้เปรียบในเชิงแข่งขัน ของ บัณฑิต ศรีนิล (2543 : 5) ได้กล่าวไว้ว่า ปัญหาด้านการออกแบบและวัสดุในการผลิตก็เป็นส่วนหนึ่งที่ทำให้ผลิตภัณฑ์ประเภทผ้าทอมือนี้ไม่ค่อยเป็นที่นิยม ทางด้านตลาดให้ความสำคัญมากทั้งทางด้านออกแบบและวัสดุในการผลิตผ้าทอ ทำให้ผู้บริโภคมีทางเลือกในการเลือกซื้อผลิตภัณฑ์ผ้าทอมือคราม สีสครามธรรมชาติน้อยมาก อีกทั้งยังสอดคล้องกับงานวิจัยเรื่องปัจจัยที่มีอิทธิพลต่อพฤติกรรมในการตัดสินใจซื้อผ้าคราม กรณีศึกษา: อำเภอพรรณานิคม อำเภอภูพาน อำเภอสว่าง อำเภออากาศอำนวย จังหวัดสกลนคร ของ จันทิมา พรหมเกษ (2548: 123) สรุปไว้ว่า ด้านการตัดสินใจซื้อผลิตภัณฑ์ผ้าครามที่สอดคล้องกับปัญหาของผ้าครามทอมือ คือ ยังมีสินค้าหรือรูปแบบของผลิตภัณฑ์ที่เป็นต่อสิ่งแวดล้อมยังมีทางเลือกที่น้อย จากข้อสนับสนุนดังกล่าว ผู้วิจัยจึงสังเกตเห็นว่าผลิตภัณฑ์ผ้าครามทอมือ สามารถพัฒนาด้านการออกแบบโครงสร้างผ้าทอ เพื่อให้เกิดตลาดลายพื้นผิวของผ้าและลักษณะพิเศษของผ้า ที่สามารถต่อยอดเป็นผลิตภัณฑ์ในรูปแบบอื่นๆ ได้อีก จึงมีความสนใจที่จะศึกษาโครงสร้างผ้าทอมือ เพื่อเป็นแนวทางในการพัฒนาตลาดผ้าคราม ศึกษาข้อมูลพื้นฐานด้านสิ่งทอ โดย

วัตถุประสงค์ของการสร้างสรรค์ผลงาน

1. เพื่อศึกษาโครงสร้างการทอผ้าสำหรับผ้าทอมือข้อมกลมและกระบวนการออกแบบลายผ้า กลุ่มทอผ้าข้อมกลมบ้านคอนกอย อำเภอพรรณานิคม จังหวัดสกลนคร
2. เพื่อเป็นแนวทางในการพัฒนาลวดลายผ้าข้อมกลมทอมือ ได้ศึกษาพื้นฐานการเลือกใช้เส้นใยธรรมชาติและเทคนิคการทอมือ

กระบวนการสร้างสรรค์ผลงาน

ผลการวิจัย ผู้วิจัยได้วิเคราะห์ข้อมูลโดยแบ่งเป็นประเด็นหลักๆ ดังนี้

1. วิเคราะห์ข้อมูล จากการเก็บรวบรวมข้อมูลภาคเอกสารและการลงพื้นที่ภาคสนาม โดยการสัมภาษณ์เชิงลึก (IN-DEPTH INTERVIEW) เกี่ยวกับการสร้างพื้นผิวและโครงสร้างผ้าข้อมกลมทอมือ จากผู้เชี่ยวชาญด้านภูมิปัญญาด้านการทอและข้อมผ้าข้อมกลม ผู้เชี่ยวชาญด้านการออกแบบโครงสร้างผ้าทอและผู้เชี่ยวชาญด้านการออกแบบโครงสร้างการทอผ้าข้อมกลมทอมือ พบว่า ผ้าทอ ที่เกิดจากเส้นด้าย 2 ชุดมาสอดขัดสานซึ่งกันและกันเป็นมุมฉาก เส้นด้ายชุดหนึ่งจึงไปตามแนวยาวของผ้า เรียกว่า ด้ายยืน (Warp) แต่ละเส้นเรียกว่า เส้นยืน (end) ส่วนด้ายอีกชุดสอดขัดกับด้ายยืนตามแนวขวาง เรียกว่า ด้ายพุ่ง (weft or filling) แต่ละเส้นเรียกว่า เส้นพุ่ง (pick) เมื่อเส้นยืนและเส้นพุ่งขัดสานกันเรียกว่าโครงสร้างผ้า (Construction) เส้นยืนและเส้นพุ่งขัดสานกับจนครบเป็นลายทอ (weave) เรียกว่า ลายซ้ำ (repeat) ด้วยเครื่องที่ใช้ทอ เรียกว่า เครื่องทอ (loom)

โครงสร้างผ้า (Construction) คือ เส้นยืนและเส้นพุ่งขัดสานกัน ซึ่งเป็นตัวกำหนดขั้นพื้นฐานในการทอผ้า ส่งผลต่อความสวยงาม ประโยชน์ใช้สอยและความแข็งแรงของผืนผ้า


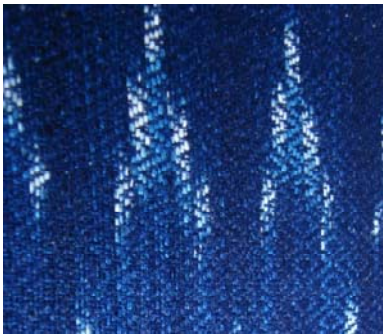

โครงสร้างผ้าประกอบด้วย


1. ลายทอ (weave)
2. ชนิดเส้นด้ายยืนและเส้นด้ายพุ่ง (Type of warp and weft)
3. ทิศทางของเกลียวด้าย (Twist direction)
4. เบอร์ด้ายยืนและด้ายพุ่ง (Yarn count)
5. จำนวนเส้นพุ่งและเส้นยืนต่อนิ้วหรือเซนติเมตร (Density of warp and weft per inch or centimeter)
6. ความกว้างหน้าผ้า (Cloth width)

2. วิเคราะห์ผลิตภัณฑ์ผ้าทอมือข้อมกลม ในประเด็นด้านรูปแบบ กระบวนการผลิต วัสดุที่ใช้ในการผลิต และเทคนิคการทอผ้าด้วยมือ โดยเลือกจากรูปแบบที่เป็นที่นิยมมากที่สุดและรองลงมาตามลำดับ ในประเด็น

- 2.1 ลวดลายและโครงสร้างผ้าทอ
- 2.2 การใช้สีและผิวสัมผัส
- 2.3 วัสดุและวัตถุดิบที่ใช้ในการผลิต
- 2.4 รูปแบบผลิตภัณฑ์

โดยเลือกจากรูปแบบที่เป็นที่นิยมมากที่สุดและรองลงมาตามลำดับ จำนวน 4 รูปแบบ ดังนี้

รูปแบบผ้าทอมือย้อนกรรม	วิเคราะห์ผลิตภัณฑ์
<p>1. ผ้าย้อนกรรมทอมือ ลายสะเก็ดธรรมชาติ 4 ตะกอ</p>  <p>ผ้าย้อนกรรมทอมือ ลายสะเก็ดธรรมชาติ 4 ตะกอ</p>	<p>ลวดลายและโครงสร้างผ้าทอ : ลายสะเก็ดธรรมชาติ โครงสร้างผ้าทอแบบ 4 ตะกอ</p> <p>การใช้สีและผิวสัมผัส : สีนํ้าเงินเข้มขึ้นลายด้วยมัดหมี่สีขาว ผิวสัมผัสแบบมีลายในตัว ด้วยฟืม 4 ตะกอ มีความหนาและหนัก</p> <p>วัสดุและวัตถุดิบที่ใช้ในการผลิต : เส้นใยที่ใช้ด้ายซีกงวง/โทเรมัดหมี่/ด้ายเรยอง เบอร์ 20</p> <p>รูปแบบผลิตภัณฑ์ : ผ้าผืน</p>
<p>2. ผ้าย้อนกรรมทอมือ ลายธาตุทราข 4 ตะกอ</p>  <p>ผ้าย้อนกรรมทอมือ ลายธาตุทราข 4 ตะกอ</p>	<p>ลวดลายและโครงสร้างผ้าทอ : ลายธาตุทราข โครงสร้างผ้าทอแบบ 4 ตะกอ</p> <p>การใช้สีและผิวสัมผัส : สีนํ้าเงินเข้มขึ้นลายด้วยมัดหมี่สีขาว ผิวสัมผัสแบบมีลายในตัว ด้วยฟืม 4 ตะกอ มีความหนาและหนัก</p> <p>วัสดุและวัตถุดิบที่ใช้ในการผลิต : เส้นใยที่ใช้ด้ายซีกงวง/โทเรมัดหมี่/ด้ายเรยอง เบอร์ 20</p> <p>รูปแบบผลิตภัณฑ์ : ผ้าผืน</p>
<p>3. ผ้าย้อนกรรมทอมือ ลายสก็อต 2 ตะกอ</p>  <p>ผ้าย้อนกรรมทอมือ ลายสก็อต 2 ตะกอ</p>	<p>ลวดลายและโครงสร้างผ้าทอ : ลายสก็อต โครงสร้างผ้าทอแบบ 2 ตะกอ</p> <p>การใช้สีและผิวสัมผัส : สีนํ้าเงินเข้มขึ้นลายด้วยมัดหมี่สีขาว ผิวสัมผัสแบบเรียบด้วยฟืม 2 ตะกอ มีความบางพริ้ว</p> <p>วัสดุและวัตถุดิบที่ใช้ในการผลิต : เส้นใยที่ใช้ด้ายซีกงวง/โทเรมัดหมี่/ด้ายเรยอง เบอร์ 20</p> <p>รูปแบบผลิตภัณฑ์ : ผ้าผืน</p>

รูปแบบผ้าทอมือย้อมคราม	วิเคราะห์ผลิตภัณฑ์
<p>4. ผ้าย้อมครามทอมือ ทอผสมกับสีข้อมเปลือกไม้ 2 ตะกอ</p>  <p>ผ้าย้อมครามทอมือ ทอผสมกับสีข้อมเปลือกไม้ 2 ตะกอ</p>	<p>ลวดลายและโครงสร้างผ้าทอ : ไม่มีชื่อลาย ทอผสมกับสีข้อมเปลือกไม้ โครงสร้างผ้าทอแบบ 2 ตะกอ</p> <p>การใช้สีและผิวสัมผัส : สีนํ้าเงินเข้มผสมกับสีเปลือกไม้ ผิวสัมผัสขรุขระ ไม่สม่ำเสมอด้วยฝ้ายเส้น</p> <p>วัสดุและวัตถุดิบที่ใช้ในการผลิต : เส้นใยที่ใช้ด้ายซี่กวาง ผสมกับฝ้ายเส้น และย้อมด้วยสีธรรมชาติ</p> <p>รูปแบบผลิตภัณฑ์ : ผ้าผืน</p>

ผลจากการวิเคราะห์ผลิตภัณฑ์ผ้าทอมือย้อมคราม ในประเด็นด้านรูปแบบ กระบวนการผลิต วัสดุที่ใช้ในการผลิต และเทคนิคการทอผ้าด้วยมือ โดยรูปแบบที่ได้รับความนิยมและผลิตโดยกลุ่มทอผ้าย้อมครามบ้านคอนกอย สามารถสรุปได้ว่า กลุ่มทอผ้าย้อมครามบ้านคอนกอยมีรูปแบบผลิตภัณฑ์ที่นิยมมากคือผ้าผืน ผลิตภัณฑ์รองลงมาเป็น ผ้าคลุมไหล่ ผ้าพันคอและผ้าเช็ดหน้า การสร้างTexture ด้วยฟิม แบ่งเป็น 2 รูปแบบ คือ 2 ตะกอ และ 4 ตะกอ เส้นใยที่ใช้คือ ซี่กวาง/โทรมัดหมี่/ด้ายเรยอง เบอร์ 20 และด้ายที่เส้นด้วยมือจากฝ้าย มี 2 ขนาด ใหญ่และเล็ก สีที่ใช้ข้อมเป็นสีครามและสีข้อมจากเปลือกไม้ จากเปลือกต้นเพกาและเปลือกมะม่วง ลายที่ทอส่วนใหญ่เป็นลายประจำจังหวัดเพราะเป็นลายที่ทางจังหวัดให้กลุ่มข้าราชการสวมใส่ เพื่อเป็นการส่งเสริมและอนุรักษ์ผ้าไทย ลายลวดลายที่นิยมรองลงมา เป็นลายมัดหมี่ดั้งเดิมและลายประยุกต์

3. วิเคราะห์แนวโน้มในการออกแบบผลิตภัณฑ์สิ่งทอ ปี 2013

จากการวิเคราะห์ข้อมูลสรุปผลและการวิเคราะห์ข้อมูล โดยรวมของการศึกษาโครงการทอผ้าสำหรับผ้าทอมือย้อมคราม ในการศึกษาข้อมูลจากการสัมภาษณ์ และการวิเคราะห์รูปแบบ ลวดลาย การเลือกใช้วัสดุ วัตถุดิบ และเทคนิคในการสร้างสรรค์ผลงานของการออกแบบโครงการทอผ้าสำหรับผ้าทอมือย้อมครามทอมือ และผลิตผลงานออกมาเป็นผ้าผืนแล้วนำผ้าผืนนั้นสามารถนำไปพัฒนาลวดลายของผ้าทอมือ จากปัญหาของการวิจัยที่ว่า ผ้าย้อมครามทอมือยังไม่มีความหลากหลายและผู้บริโภคยังไม่มีความรู้ในการเลือกซื้อผลิตภัณฑ์ผ้าทอมือย้อมครามที่มีอยู่ในปัจจุบันมีสินค้าหรือผลิตภัณฑ์ที่ซ้ำและยังไม่มีการนำไปพัฒนาต่อยอดในด้านอื่นๆ ผู้วิจัยจึงได้มีแนวคิดที่จะพัฒนาและสร้างนวัตกรรมสิ่งทอ เพื่อเป็นการสร้างกระบวนการเรียนรู้ เพื่อถ่ายทอดภูมิปัญญาผ้าทอมือย้อมครามดั้งเดิมให้คงอยู่เป็นมรดกวัฒนธรรมของท้องถิ่นต่อไป ผลที่เกิดขึ้นจากการทำงานวิจัยโดยภาพรวม บรรลุผลตามวัตถุประสงค์ และสามารถตอบคำถามหลักของการวิจัยได้ชัดเจน ทั้งการสร้างกระบวนการเรียนรู้ การถ่ายทอดองค์ความรู้มาประมวลเป็นระบบและความคงอยู่ของมรดกด้านภูมิปัญญาที่สืบทอดต่อไปในผ้าทอมือย้อมครามให้คงอยู่กับคนรุ่นใหม่

ขั้นตอนการออกแบบโครงสร้างการทอผ้าเพื่อเป็นแนวทางในพัฒนาลวดลายสำหรับผ้าย้อมครามทอมือมีดังนี้

1. ศึกษาและวิเคราะห์ข้อมูลเกี่ยวกับความต้องการของผู้บริโภค เพื่อเป็นการจูงใจให้ผู้ใช้เกิดความพึงพอใจ จึงจำเป็นต้องวิเคราะห์ถึงความแตกต่างของบุคคลต่างอาชีพ ต่างวัย ต่างฐานะ เพื่อมาเป็นฐานข้อมูลหลักที่จะออกแบบให้เหมาะสมกับบุคคลนั้นๆ พร้อมทั้งประโยชน์ใช้สอยของแบบลายนั้นๆ ด้วย

2. ศึกษาแนวโน้มด้านการออกแบบผลิตภัณฑ์สิ่งทอ (Textile design trends)

3. กำหนดโทนสีที่สอดคล้องกับ ด้านแนวโน้มโทนสีของผ้าทอในปี 2013 - 2014 เน้นโทนสีน้ำเงิน คราม จะมีสีสว่างเข้ามาตัด เช่น สีขาว สีเหลือง จากข้อมูลด้านแนวโน้มในการออกแบบผลิตภัณฑ์สิ่งทอ ปี 2013 - 2014 (Trend Spring/Summer 2013 – 2014) ใช้แนวคิดจาก Natural expression การแสดงออกตามธรรมชาติ

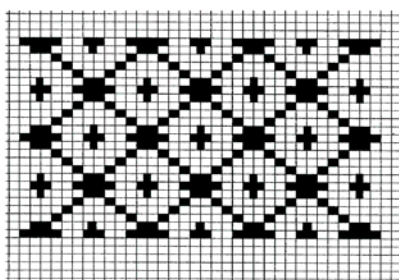
4. กำหนดวัสดุที่เหมาะสมในงานสิ่งทอ ที่มีความเหมาะสมในการนำไปพัฒนาแปรรูปตามความเหมาะสมในด้านประโยชน์ใช้สอยและกลุ่มเป้าหมาย สามารถนำไปพัฒนาแปรรูปเป็นผลิตภัณฑ์แนวร่วมสมัยประเภทอื่นๆ ได้

5. กำหนดเทคนิคในการทอผ้าทอมือที่มีความเหมาะสมกับรูปแบบผลิตภัณฑ์ที่เราจะนำไปแปรรูป ซึ่งในงานวิจัยครั้งนี้มีความสนใจที่จะใช้เทคนิคการทอด้วยกรรมวิธีการมัดหมี่ ชิด ปัก และ มัดย้อม เป็นต้น การกำหนดเทคนิคการทอจะเป็นกำหนดโจทย์ในการ ออกแบบในขั้นตอนต่อไป เพราะกรรมวิธีการทอผ้าทอมือแบบหมี่จะมีเทคนิคในการออกแบบ โดยออกแบบลวดลายลงบนกราฟที่จะบอกถึง จำนวนลำหรือขนาดของช่องกราฟที่จะเป็นเครื่องกำหนดในการมัดลาย ซึ่งต้องใช้ความชำนาญของผู้มัดหมี่ด้วยเช่น ลายที่มีขนาด 4 x 4 cm จะต้องมัดขึ้นลายมีความสูงและกว้างเท่าไรถึงจะทอดีเมื่อทอออกมาแล้ว เพราะเมื่อมัดลายแล้วนำมาทอจะต้องเพื่อการหดตัวเมื่อเส้นด้ายมากระทบและต่อกันจะได้ลายที่พอดีตรงตามแบบที่เราออกแบบไป

6. กำหนดแนวคิด (Concept) และแรงบันดาลใจ (Inspiration) เพื่อเป็นแนวทางในการออกแบบต่อไป

7. ดำเนินการออกแบบบนกระดาษกราฟสำหรับการออกแบบลาย โดยการสร้างแม่ลาย (Motif) แล้วนำมาทำการผูกลายหรือวางลาย โดยการซ้ำ (Repeat) การออกแบบลายมัดหมี่นิยมการซ้ำลាយง่ายในการต่อลาย

ตัวอย่าง



การออกแบบลายบนกระดาษกราฟ



การออกแบบลายบนคอมพิวเตอร์ โดยการสร้างแม่ลาย (Motif) และต่อลายด้วยการทำซ้ำ (Repeat)

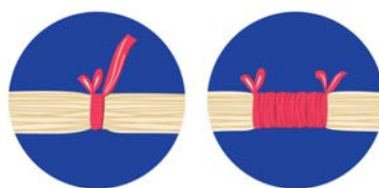
8. ส่งให้ผู้เชี่ยวชาญในการมัดหมี่ทำการมัดหมี่ตามแบบที่ได้ทำการออกแบบ ซึ่งในแต่ละช่องตามกราฟ หมายถึง การมัดลูกหมี่ 1 ลูก

สรุปการออกแบบลายผ้ามัดหมี่เป็นการวางแผนจัดระเบียบ วางเป้าหมายในการออกแบบลาย โดยนำเสนอความคิดสร้างสรรค์อย่างมีแบบแผนเป็นไปตามระบบความคิดที่ปรากฏบนผืนผ้าที่มีความแปลกใหม่ด้วยลวดลาย เพื่อสนองความต้องการในประโยชน์ใช้สอยและความงาม ตามวัตถุประสงค์เป้าหมายของการสร้างผลงาน ดังนั้นการออกแบบลายผ้ามัดหมี่จึงรวมถึงการใช้คุณลักษณะของการใช้สี และเทคนิคการทำผ้ามัดหมี่มาประกอบกับการออกแบบลายให้เกิดความสวยงาม สีจึงเป็นองค์ประกอบสำคัญที่แสดงให้เห็นคุณค่าความงามการเปลี่ยนแปลงองค์ประกอบในส่วนอื่นๆ การใช้สีให้เกิดจังหวะแสดงลักษณะลวดลายและรอยมัดหมี่ ลักษณะการแทรกซึมของสีที่ผสมผสานกันในช่วงตอนการนำไปย้อม การสร้างสรรค์ลายผ้ามัดหมี่จึงก่อให้เกิดการแสดงออกของลายผ้าที่ปรากฏบนพื้นผ้า สี สัน อารมณ์ และความรู้สึกได้อย่างงดงาม โดยอาศัยความงดงามจากธรรมชาติมาสร้างสรรค์ดัดแปลงมีลวดลายในธรรมชาติที่เปรียบเสมือนวัตถุดิบทางความคิดที่มีอิทธิพลต่อการออกแบบและการสร้างสรรค์ อีกทั้งยังเป็นแรงบันดาลใจในลักษณะต่างกันเช่นแนวความคิดที่เกิดจากลวดลายที่เกิดจากรูปเรขาคณิตจากองค์ประกอบต่างๆ ที่เป็นต้นกำเนิดของลวดลาย การออกแบบลวดลายซึ่งได้รับแรงบันดาลใจจากธรรมชาติ เอกลักษณ์ของความเป็นไทย ผสมกับความต้องการอนุรักษ์กระบวนการย้อมสีธรรมชาติซึ่งนับเป็นภูมิปัญญาอันล้ำค่า

การออกแบบโครงสร้างการทอผ้าสำหรับผ้าข้อมครามทอมือ จึงเป็นการเพิ่มมูลค่าผลิตภัณฑ์ด้วยการออกแบบลวดลายและพัฒนาผลิตภัณฑ์ต้นแบบในเชิงสร้างสรรค์ให้มีความเป็นสากล และปลูกจิตสำนึกในการอนุรักษ์ภูมิปัญญาท้องถิ่น ด้านผลิตภัณฑ์ต้นแบบผ้ามัดข้อมด้วยการย้อมจากสีธรรมชาติ

ข้อจำกัดในการออกแบบ

1, การออกแบบร่างด้วยเทคนิคการมัดหมี่ต้องออกแบบร่างในกระดาษกราฟเพื่อการออกแบบ เพื่อให้ง่ายในการนำไปดำเนินการมัดลายต่อไปได้ และเป็นการกำหนดการมัดลูกหมี่ด้วย



การมัดลูกหมี่ลาย 1 ข้อ ต่อ 1 ล้า

2. การออกแบบลายมัดหมี่ลงบนกระดาษกราฟ จะสามารถสร้างลักษณะผิวสัมผัส (Texture) ได้ด้วยสายตา เพียงอย่างเดียว ยังไม่สามารถสร้างผิวสัมผัสได้ด้วยการสัมผัสด้วยมือจนกว่าจะสร้างสรรค์ชิ้นงานออกมาสมบูรณ์ จึงจำเป็นต้องกำหนดเทคนิคการทอมือแบบอื่นผสมผสานและวัสดุเข้าไปด้วย เพื่อเกิดพื้นผิวสัมผัสที่มีความหลากหลายในแต่ละรูปแบบเทคนิคที่ใช้ในการตกแต่งผ้าจะก่อให้เกิดความรู้สึกทางด้านผิวสัมผัสที่แตกต่างกัน ตั้งแต่รูปร่างและเส้นใยที่ใช้ทำให้เกิดผิวสัมผัสที่เกิดจากการใช้เครื่องมือและวัตถุดิบอันก่อให้เกิดเป็นลักษณะพิเศษทางเทคนิคนั้นๆ ได้ จึงควรระบุเทคนิคในการสร้างผิวสัมผัสในรูปแบบการทออื่นๆ ด้วย

3. การออกแบบลายมัดหมี่ไม่สามารถจะกำหนดขนาดหรือการวัดเป็นมาตราส่วนได้เพราะเมื่อนำไปมัดลายแล้ว ต้องใช้ความชำนาญของผู้มัดที่จะเป็นคนกระยะความเหมาะสมที่จะก่อให้เกิดลวดลายได้เมื่อนำมาทอ

4. การออกแบบลวดลายมัดหมี่ไม่สามารถออกแบบในรูปแบบของรูปทรงอิสระ (Free Form) ได้มากนัก ซึ่งกราฟจะเป็นตัวกำหนดลวดลายให้เป็นในรูปแบบของพิกเซล (Pixel) และต้องสร้างแม่ลาย (Motif) เพื่อให้ง่ายในการต่อลายโดยการซ้ำ (Repeat)

5. วัสดุ เส้นใยบางชนิดไม่เหมาะสมกับการนำไปเป็นผลิตภัณฑ์บางประเภท ต้องคำนึงถึงการนำผ้าไปใช้งานด้วย

สรุปผลการวิจัย การศึกษาโครงสร้างการทอผ้าเพื่อเป็นแนวทางในการออกแบบลวดลายผ้าข้อมกรรม ของกลุ่มทอผ้าข้อมกรรมบ้านคอนกอย อำเภอพรรณานิคม จังหวัดสกลนคร จากการแบ่งกลุ่มรูปแบบของผ้าข้อมกรรมในจังหวัดสกลนครจะแบ่งเป็น 3 กลุ่มรูปแบบ ได้แก่ กลุ่มลายดั้งเดิม กลุ่มลายประจำจังหวัด กลุ่มลายประยุกต์ ลวดลายที่นิยมเลือกซื้อมากที่สุด คือ ลายประยุกต์ ลวดลายพื้นผิวทอมือ (Texture) แบบที่นิยมเลือกซื้อมากที่สุด ตามความพึงพอใจของผู้บริโภค รูปแบบ พื้นผิวผ้าทอมือประยุกต์ (ผสมวัสดุอื่นในการทอ) นิยมทอลายทอไถ่ด้านน้อยหรือลายลูกหวาย 4 ตะกอก ลายทอขัด 2 ตะกอก และลายขกดอกลายลูกแก้ว 4 ตะกอก ผ้าข้อมกรรมทอมือมีกระบวนการที่ซับซ้อน ต้องใช้ความชำนาญในการมัดลายและการทอ เพื่อพัฒนารูปแบบโครงสร้างการทอผ้าตามหลักการในการพัฒนารูปแบบผลิตภัณฑ์ มาประกอบกับการสรุปการศึกษาและวิเคราะห์แนวโน้มในการออกแบบผลิตภัณฑ์สิ่งทอ

ปี 2013 - 2014 (Trend Spring/Summer 2013 - 2014) เป็นแนวทางในการออกแบบโครงสร้างการทอผ้า โดยผู้วิจัยได้ผลสรุปในด้านวัสดุที่จะนำมาใช้ผสมผสาน ในการศึกษาโครงสร้างการทอผ้าสำหรับผ้าข้อมกรรมทอมือ จากการสัมภาษณ์ผู้เชี่ยวชาญ การทำแบบสอบถามความต้องการ และจากข้อมูลด้านแนวโน้มในการออกแบบผลิตภัณฑ์สิ่งทอ ปี 2013 - 2014 (Trend Spring/Summer 2013 - 2014) ได้ผลสรุปที่ตรงกัน คือ ใหม่กับฝ้าย โดยใช้สีธรรมชาติจากคราม สีที่ได้จากเปลือกไม้ธรรมชาติที่ให้สีเหลือง เช่น เปลือกต้นมะหาด เปลือกต้นมะม่วงและเปลือกต้นเพกา เป็นหลัก แนวทางในการออกแบบโครงสร้างผ้าทอได้ดังนี้ สิ่งที่มีอิทธิพลในการดึงดูดความสนใจเป็นอันดับแรกคือ สีตามด้วยวัสดุและรูปทรงว่าถูกใจมีความทันสมัยน่าสนใจ นิยมผ้าที่ทอมือและผ้าฝ้ายทอมือ มี Texture ที่แสดงถึงความ เป็นโมเดิร์น หรือสีที่เลียนแบบธรรมชาติแต่ให้ความรู้สึกสัมผัสที่ต่างกัน โดยสีที่ใช้หลักๆ คือ สีคราม และจะมีสีสว่างเข้ามาตัด เช่น สีขาว สีเหลือง และเป็นสีโทนสว่างผสมกับสีธรรมชาติ และสอดคล้องกับแนวโน้มการออกแบบผลิตภัณฑ์สิ่งทอตาม Trend Spring/Summer 2013 - 2014 คือ การแสดงออกตามธรรมชาติ (Natural expression) โดยได้รับแรงบันดาลใจจาก มหาสมุทรและแม่น้ำ จากจินตนาการระหว่างผืนดินและทะเล สามารถนำไปเป็นแนวทางในการพัฒนาสร้างสรรค์เป็นผลิตภัณฑ์แนวร่วมสมัยประเภทอื่นๆ ต่อไป จากพื้นฐานภูมิปัญญาท้องถิ่น

ผลที่ได้จากการวิจัยในครั้งนี้ ได้ศึกษาข้อมูลพื้นฐานด้านสิ่งทอ ศึกษาโครงสร้างผ้าทอมือ เพื่อนำไปเป็นแนวทางในการออกแบบลวดลาย และนำไปต่อยอดเป็นผลิตภัณฑ์รูปแบบอื่นๆ ตามความเหมาะสมกับคุณลักษณะของผ้าทอแบบนั้น ซึ่งในปัจจุบันคนไทยให้ความสำคัญกับภูมิปัญญาชาวบ้านมากขึ้น หันมาบริโภคสินค้าไทย นิยมแต่งกายด้วยผ้าไทย ใช้ผลิตภัณฑ์ที่ทำจากผ้าทอมือในโครงการส่งเสริมอาชีพงานศิลปวัฒนธรรมด้านต่างๆ โดยเฉพาะผ้าทอมือของไทยมีเทคนิคการทอลวดลายที่มีความสวยงามเป็นเอกลักษณ์ของท้องถิ่นต่างๆ มีเสน่ห์ในตัวเอง เป็นการสร้างสีสันให้กับงานฝีมือของไทย เลือกซื้อหาได้ง่ายไม่น้อยไปกว่าผ้าทอในระบบอุตสาหกรรม ที่มีสีสันมากมายให้เลือกใช้ได้ตามความต้องการ ผ้าทอมือ เป็นผ้าทอพื้นบ้านของไทยส่วนใหญ่จะใช้เส้นใยจากธรรมชาติทั้งฝ้ายและไหม ซึ่งได้รับความนิยมจากผู้บริโภค โดยเฉพาะอย่างยิ่งนักท่องเที่ยวที่ชื่นชอบและหลงใหลเสน่ห์ผ้าทอมือของไทย

ผู้วิจัยคาดหวังว่าผลจากการศึกษาโครงสร้างผ้าทอมือเพื่อเป็นแนวทางในการพัฒนาลวดลายผ้าช้อมคราม ทำให้เกิดประโยชน์ต่อชุมชนบ้านคอนกอย เพื่อนำไปพัฒนาชุมชนและสามารถนำไปเป็นแนวทางในการพัฒนาปรับปรุงรูปแบบผลิตภัณฑ์ได้ และเพื่อเป็นฐานข้อมูลในการศึกษาของอาจารย์ นิสิต นักศึกษาในระดับอุดมศึกษาต่อไป

เอกสารอ้างอิง

- จันทิมา พรหมเกษ. (2548). ปัจจัยที่มีอิทธิพลต่อพฤติกรรมในการตัดสินใจซื้อผ้าช้อมคราม
กรณีศึกษา: อำเภอพรหมนิคม อำเภอภูพาน อำเภอสว่าง อำเภออากาศอำนวย จังหวัด
สกลนคร. ปริญญาโท (บริหารธุรกิจ). ขอนแก่น: มหาวิทยาลัยขอนแก่น.
- ดิสนีย์ สิงหพรเสรษฐ์. (2552). ออกแบบสิ่งทอ. กรุงเทพฯ: โอเดียนสโตร์.
- นวลแข ปาลินิช. (2542). ความรู้เรื่องผ้าและเส้นใย (ฉบับปรับปรุงใหม่). กรุงเทพฯ: ซีอีดูเคชั่น.
- บัวรัตน์ ศรีนิลและคณะ. (2543). โครงการประมวลสถานภาพ วิสัยทัศน์และกลยุทธ์ “การวิจัยและ
พัฒนาเพื่อยกระดับผ้าทอพื้นบ้านไทยให้ได้เปรียบในเชิงแข่งขัน”. สำนักงานกองทุน
สนับสนุนการวิจัย (สกว.): มหาวิทยาลัยธรรมศาสตร์.
- พรสนอง วงศ์สิงห์ทอง. (2550) การออกแบบและพัฒนาแฟชั่นและมัณฑนภัณฑ์. กรุงเทพฯ:
วิศคอมเซ็นเตอร์.
- ยุพินศรี สายทอง. (2528). งานทอ. กรุงเทพฯ: โอเดียนสโตร์.
- รวีเทพ มุสิกะปาน. (2554). ผู้ทรงอิทธิพลแฟชั่นไทยร่วมสมัย. กรุงเทพฯ: บัณฑิตวิทยาลัย
มหาวิทยาลัยศรีนครินทรวิโรฒประสานมิตร.
- สนั่น บุญลา. (2553). ความรู้เรื่องผ้าทอ. กรุงเทพฯ: สถาบันพัฒนาอุตสาหกรรมสิ่งทอ.
- สุริย์ สุทธิสังข์. (2549). การทดสอบวัสดุสิ่งทอเบื้องต้น. กรุงเทพฯ: มหาวิทยาลัยเทคโนโลยีราชมงคลพระนคร วิทยาเขตชุมพรเขตรอุดมศักดิ์
- อนรรจน์ สายทอง. (2545). การพัฒนาเทคนิคการทอผ้าและการแปรรูปที่เหมาะสมของผลิตภัณฑ์ผ้า
ครามในกลุ่มจังหวัดสนุก. คณะเทคโนโลยีการเกษตร มหาวิทยาลัยราชภัฏสกลนคร.
สกลนคร :สถาบันราชภัฏสกลนคร.
- อ้อยทิพย์ ผู้พัฒนา. (2552) รายงานวิจัยสิ่งทอการป้องกันยูวี : กรณีศึกษาในผ้าช้อมคราม.
ปทุมธานี: มหาวิทยาลัยเทคโนโลยีราชมงคลธัญบุรี.