

รูปแบบการจัดเขตพื้นที่ใช้สอยของวัดที่มีพระธาตุในภาคอีสาน

The Space Zoning Arrangements of the Temple with Relics in the Esan Region.

นายบัญชา นาคทอง

Bancha Nakthong

บทคัดย่อ

พระธาตุถือเป็นสถาปัตยกรรมที่สำคัญในพุทธศาสนา วัดที่มีพระธาตุในพื้นที่ภาคอีสานมีความสัมพันธ์กับชุมชนมาก เป็นศูนย์รวมจิตใจของคนในภาคอีสาน จากคติการบูชาพระธาตุที่บรรจุอยู่ภายในองค์พระธาตุ การศึกษานี้มีความมุ่งหมาย เพื่อศึกษาลักษณะรูปแบบการจัดเขตพื้นที่ใช้สอยของวัดที่มีพระธาตุระหว่างเขตพุทธาวาสกับเขตสังฆาวาสเป็นหลัก โดยศึกษาจากสภาพพื้นที่ใช้สอยของวัดที่มีพระธาตุในภาคอีสาน จำนวน 19 วัด จากการเก็บข้อมูลด้วยวิธีสำรวจทางกายภาพของพื้นที่

พบว่าลักษณะรูปแบบการจัดเขตพื้นที่ใช้สอยของวัดที่มีพระธาตุในภาคอีสาน พื้นที่ใช้สอยของวัดนอกจากจะมีพระธาตุเป็นหลักแล้ว องค์ประกอบของพื้นที่มีลักษณะเช่นเดียวกับวัดในภาคอีสาน โดยทั่วไป เน้นลานวัดที่กว้างเพื่อใช้จัดงานประเพณีงานบุญ อาคารที่ใช้งานที่สำคัญคือศาลาการเปรียญ การแบ่งเขตพื้นที่ของวัดที่มีพระธาตุประกอบด้วยเขตพุทธาวาส เขตสังฆาวาส และเขตธรณีสงฆ์ พระธาตุจะเป็นสิ่งก่อสร้างหลักอยู่ในเขตพุทธาวาส สามารถจำแนกกลุ่มลักษณะรูปแบบการจัดเขตพื้นที่ใช้สอยที่คล้ายกันและต่างกันได้ 4 แบบ คือ แบบเขตสังฆาวาสอยู่ด้านใดด้านหนึ่งของเขตพุทธาวาส แบบเขตสังฆาวาสอยู่ข้างทั้งสองด้านของเขตพุทธาวาส แบบเขตสังฆาวาสอยู่ล้อมสองด้านต่อเนื่องของเขตพุทธาวาส และแบบเขตสังฆาวาสอยู่ล้อมสามด้านต่อเนื่องของเขตพุทธาวาส

ลักษณะรูปแบบเขตสังฆาวาสอยู่ด้านใดด้านหนึ่งของเขตพุทธาวาส มีจำนวนมากที่สุด ซึ่งเป็นการจัดการพื้นที่ที่เหมาะสมกับการใช้งาน เป็นการแบ่งเขตที่ชัดเจนไม่สับสน การดูแลควบคุมการใช้งาน ความเป็นระเบียบ แบบเขตสังฆาวาสอยู่ข้างทั้งสองด้านของเขตพุทธาวาสมีจำนวนน้อยที่สุด เป็นการจัดการพื้นที่ที่ไม่เหมาะสมกับการใช้งานเป็นการแบ่งเขตที่ไม่ชัดเจนสับสน การใช้งานจะมีการควบคุมดูแลยาก เนื่องจากจะแยกไม่ออกว่าด้านใดใช้งานอะไร เช่น การให้กุฏิสงฆ์อยู่ด้านข้างทั้งสองด้านของเขตพุทธาวาส การสัญจรติดต่อกันจะติดกับเขตพุทธาวาสที่อยู่ตรงกลางขาดความต่อเนื่องของพื้นที่ไม่เป็นระเบียบ เป็นต้น

คำสำคัญ (Keywords)

การจัดเขตพื้นที่ (Zoning Arrangements), พื้นที่ใช้สอย(Space), พระธาตุ (Relics)

Full Paper

บทนำ

ศาสนาพุทธเกิดขึ้นจากการตรัสรู้ของพระสัมมาสัมพุทธเจ้า(เจ้าชายสิทธัตถะ) ในประเทศอินเดีย ณ ต้นพระศรีมหาโพธิ์ตำบลอุรุเวลาเสนานิคมใกล้ฝั่งแม่น้ำเนรัญจนาพระองค์ทรงแสดงธรรมและมีการบวชพระภิกษุสงฆ์ปฏิบัติตามคำสั่งสอนของพระพุทธองค์ และสอนบุคคลอื่นให้ปฏิบัติตามด้วย นับแต่นั้นมาพระศาสนาก็ได้แผ่ขยายไปในที่ต่างๆ จากการเผยแผ่ของพระพุทธองค์และพระสาวกหลังจากพระพุทธองค์เสด็จปรินิพพาน การปกครองพระพุทธศาสนายึดถือพระธรรมวินัยที่พระองค์ทรงบัญญัติแสดงแล้วเป็นศาสดาแทนพระองค์ (พระเทพดิลก. 1542 : 121) อารยธรรมและศาสนาจากประเทศอินเดียได้แผ่ขยายเข้ามาในภูมิภาคนี้และประเทศไทย ดังเห็นได้จากหลักฐานทางโบราณคดีในภาคอีสาน เช่น เมืองเสมาในจังหวัดนครราชสีมาพบพระนอนและเสมาธรรมจักร เสมานหินขนาดใหญ่เมืองฟ้าแดดสงยาง อำเภอกมลาไสย จังหวัดกาฬสินธุ์ เมืองคอนสวรรค์ ในเขตจังหวัดชัยภูมิ เมืองโบราณที่วัดพระธาตุบ้านแก้ง อำเภอกษัตริย์สมุทร จังหวัด ชัยภูมิ เมืองนครจำปาศรี ในเขตอำเภอนาคู เมืองกันทรวิชัย ในเขตอำเภอกันทรวิชัย จังหวัดมหาสารคาม เมืองเชียงเหียน ในเขตอำเภอเมือง จังหวัดมหาสารคาม เมืองฟ้าแดดสงยาง ในเขตอำเภอกมลาไสย จังหวัดกาฬสินธุ์ เมืองนครจำปาศัณฑ์ ในเขตอำเภอสุวรรณภูมิ จังหวัดร้อยเอ็ด เมืองโบราณที่บ้านตาดทอง เมืองเตย ในอำเภอกำเขื่อนแก้ว จังหวัดยโสธร เป็นต้น (ศรีศักร วัลลิโภดม. 2533 : 178-208) อิทธิพลทางวัฒนธรรมพุทธศาสนาจากเกาะลังกา คือพุทธศาสนาเถรวาทลัทธิลังกาวงศ์ ในพุทธศตวรรษที่ 17 – 19 ได้เข้ามาทั่วทั้งแหลมอินโดจีน กัมพูชา ไทย ลาว พม่า และหมู่เกาะอินโดนีเซีย (สุภัทรดิศ ดิศกุล. 2522 : 250-255) ทำให้เกิดประเพณีการสร้างพระสถูปเจดีย์ให้เป็นทั้งศูนย์กลางของชุมชนบ้านและชุมชนเมือง กราบไหว้บูชาพระบรมธาตุ พุทธศตวรรษที่ 19 เกิดกลุ่มเมืองใหม่รัฐใหม่อันเนื่องมาจากพวกไทย-ลาวนับถือพุทธศาสนาเถรวาทลัทธิลังกาวงศ์ ซึ่งได้รับอิทธิพลมาจากสุโขทัยและล้านนาในกลุ่มน้ำโขง สมเด็จพระไชยเชษฐาธิราชได้สร้างพระบรมธาตุและทำนุบำรุงพุทธศาสนาตามหัวเมืองต่างๆ ในเขตแคว้นล้านช้างพุทธศตวรรษที่ 22 ในพุทธศตวรรษที่ 23 ล้านช้างเกิดการ

แตกแยก พระครูโพนเสม็กแยกตัวหนีออกจากเวียงจันทน์ ได้สร้างพระมหาธาตุเจดีย์ขึ้นที่ภูคำพร้าวริมฝั่งแม่น้ำโขง ในบริเวณที่เคยเป็นศาสนสถานเดิมมาแต่สมัยทวารวดีตอนปลาย โดยได้บูรณะปราสาทแห่งหนึ่งให้เป็นพระมหาธาตุเจดีย์แล้วบรรจุพระบรมธาตุไว้คือพระธาตุพนม มีการสร้างตำนานขึ้นคือตำนานอุรังคธาตุ เป็นการเปลี่ยนแปลงศาสนสถานตามเมืองต่างๆ ที่มีมาก่อนให้เป็นพระมหาธาตุเจดีย์หรือที่เรียกกันทั่วไปว่าธาตุในศาสนาพุทธเถรวาทแบบลังกา (ศรีศักร วัลลิโภดม.2539 : 125-129)

ศาสนาการในทางสถาปัตยกรรมพุทธศาสนาที่สร้างอยู่ตามวัดสามารถจำแนกประเภทออกตามหน้าที่และความสำคัญของสถาปัตยกรรมทางพุทธศาสนา ได้แก่ เขตพุทธาวาส เขตสังฆาวาสและเขตปรก วัดในภาคอีสานส่วนใหญ่มีพื้นที่ใช้สอยคับแคบการแบ่งเขตไม่ค่อยเคร่งครัดยกเว้นวัดในชุมชนเมือง เขตพุทธาวาสหมายถึงบริเวณประดิษฐานปูชนียวัตถุอันเกี่ยวเนื่องด้วยการปฏิบัติธรรม นิยมสร้างสถาปัตยกรรมสำหรับเป็นที่ประกอบกิจทางสังฆกรรมของสงฆ์ ได้แก่ สิม (โบสถ) วิหาร (อาราม) หอไตร หอระฆัง หอกลอง หอโปง เจดีย์บรรจุพระธาตุ เช่น พระบรมสารีริกธาตุ พระอังคารธาตุ พระสารีริกธาตุ และพระอัฐิธาตุ เขตสังฆาวาสหมายถึงบริเวณซึ่งใช้เป็นที่อยู่อาศัยของภิกษุและสามเณรนิยมสร้างสถาปัตยกรรมสำหรับใช้เป็นที่อยู่อาศัย เช่น กุฏิสงฆ์ หอแจก (ศาลาการเปรียญ)เขตสาธารณะหรือเขตปรกหมายถึง เขตซึ่งอยู่นอกเหนือไปจากเขตพุทธาวาสและเขตสังฆาวาส สถาปนการใช้ประโยชน์แตกต่างกัน นิยมสร้างสถาปัตยกรรมสำหรับใช้เป็นที่ประกอบกิจกรรม พิธีกรรม ประเพณีของชุมชน เช่น หอพระอุปลุต เมรุ ศาลาพักผ่อน อาคารพาณิชย์ ประตูโขง กำแพงวัด เป็นต้น (พิทักษ์ น้อยวังคลัง. 2548 : 159-170) การให้ความสำคัญต่อพื้นที่ใช้สอยของวัดที่มีพระธาตุได้รับความสนใจจากกรมศิลปากรมากขึ้น จากเดิมที่ประกาศขึ้นทะเบียนเฉพาะพระธาตุเป็นโบราณสถานเท่านั้น มาเป็นกำหนดเขตที่ดินของวัดที่มีพระธาตุเป็นพื้นที่โบราณสถานกำหนดเป็นแผนผัง แต่ก็ไม่ครอบคลุมเขตพื้นที่อื่นของวัด เช่น ที่ตั้งของโบสถ์ ศาลาการเปรียญ กุฏิ เป็นต้น ด้านการใช้ที่ดินมีการเปลี่ยนแปลงสภาพแวดล้อม มีผลมาจากอิทธิพลวัฒนธรรมตะวันตก จากการเปลี่ยนแปลงระบบเศรษฐกิจ ความก้าวหน้าทางวิทยาการและเทคโนโลยี การคมนาคม การสื่อสาร โดยเริ่มจากการปรับตัวเข้าสู่ยุคใหม่ การดูแลวัดจากรัฐงบประมาณไม่เพียงพอ ทำให้วัดต้องพึ่งตนเองมากขึ้น โดยการหาผลประโยชน์จากที่ดินของวัดทำกิจกรรมต่าง ๆ ก่อให้เกิดปัญหาสภาพแวดล้อมขึ้น บางครั้งวัดคำนึงถึงผลประโยชน์มากเกินไป ผลกระทบอาจจะเกิดขึ้นที่สภาพแวดล้อมของวัด และความเสื่อมใสศรัทธาของประชาชน

ดังนั้นการศึกษารูปแบบการจัดเขตพื้นที่ใช้สอยของวัดที่มีพระธาตุในภาคอีสาน จึงมีความสำคัญต่อการสืบทอดพระศาสนาในฐานะวัดที่มีพระธาตุเป็นพื้นที่ทางสังคมวัฒนธรรมที่สำคัญที่มีความหมายทั้งทางวัตถุกายภาพที่สร้างในพื้นที่และอุดมคติทางจิตวิญญาณของพื้นที่ เพื่อกำหนดใช้พื้นที่ใช้สอยของวัดที่เหมาะสมทางพุทธศาสนาทันต่อกระแสเศรษฐกิจสังคมบริโภคนิยมในปัจจุบัน ซึ่งการศึกษานี้เป็นส่วนหนึ่งของวิทยานิพนธ์ระดับปริญญาเอก สาขาวิชาวัฒนธรรมศาสตร์ มหาวิทยาลัยมหาสารคาม

ความมุ่งหมาย

1. ศึกษาประวัติความเป็นมาของวัดที่มีพระธาตุในภาคอีสาน
2. ศึกษารูปแบบการจัดเขตพื้นที่ใช้สอยของวัดที่มีพระธาตุในภาคอีสาน

นิยามศัพท์เฉพาะ

พระธาตุ หมายถึงเจดีย์โดยแยกออกเป็นสี่ประเภท ได้แก่ พระบรมธาตุเจดีย์ ธรรมเจดีย์ บริโภกเจดีย์ และอุเทสิกเจดีย์

วัดพระธาตุ หมายถึงวัดที่มีเจดีย์ที่เชื่อกันว่าเป็นที่บรรจุพระบรมสารีริกธาตุของพระพุทธเจ้าหรือพระอรหันต์สาวก สิ่งที่น่าเชื่อถือทางพุทธศาสนา เช่น พระสารีริกธาตุ พระธาตุ ตามความเชื่อและการรับรู้ร่วมกันของชุมชน ที่ประดิษฐานในพระสถูป(พระธาตุเจดีย์) เป็นหลักของวัด

รูปแบบการจัดเขตพื้นที่ใช้สอยหมายถึง ลักษณะรูปแบบการใช้ประโยชน์พื้นที่ของวัด ประกอบด้วยเขตพุทธาวาส เขตสังฆาวาส และเขตธรณีสงฆ์ รองรับกิจกรรมทั้งทางกายภาพ

วิธีดำเนินการวิจัย

ใช้วิธีการศึกษาวิจัยเชิงคุณภาพ โดยผู้วิจัยทำการเก็บรวบรวมข้อในเชิงลึกด้วยการการสำรวจ การสังเกตแบบมีส่วนร่วมและการสังเกตแบบไม่มีส่วนร่วม และสัมภาษณ์ มุ่งทำการศึกษาวิเคราะห์ ข้อมูลจากเอกสารและการเก็บข้อมูลภาคสนาม เพื่อศึกษาความรู้เกี่ยวกับประวัติความเป็นมาของวัด และรูปแบบการจัดเขตพื้นที่ใช้สอยของวัดที่มีพระธาตุในภาคอีสาน

ขอบเขตของการวิจัย

ศึกษาความรู้เกี่ยวกับประวัติความเป็นมาของวัดและรูปแบบการจัดเขตพื้นที่ใช้สอยของวัดที่มีพระธาตุในภาคอีสานของกลุ่มวัฒนธรรมไทย-ลาว 19 แห่ง การเลือกตัวอย่างใช้การเลือกแบบเจาะจงจากความสำคัญทางประวัติศาสตร์ หรือเป็นที่นับถือศรัทธาของชุมชน จุดมุ่งหมายของการศึกษาเป็นหลัก ซึ่งเป็นการเลือกแบบไม่มีโครงสร้างเคร่งครัด มีขั้นตอนและวิธีดำเนินการที่ไม่ซับซ้อน โดยจุดมุ่งหมายหลักของการเลือกตัวอย่างแบบนี้ไม่ใช่เพื่อให้ได้กลุ่มตัวอย่างที่เป็นตัวแทน

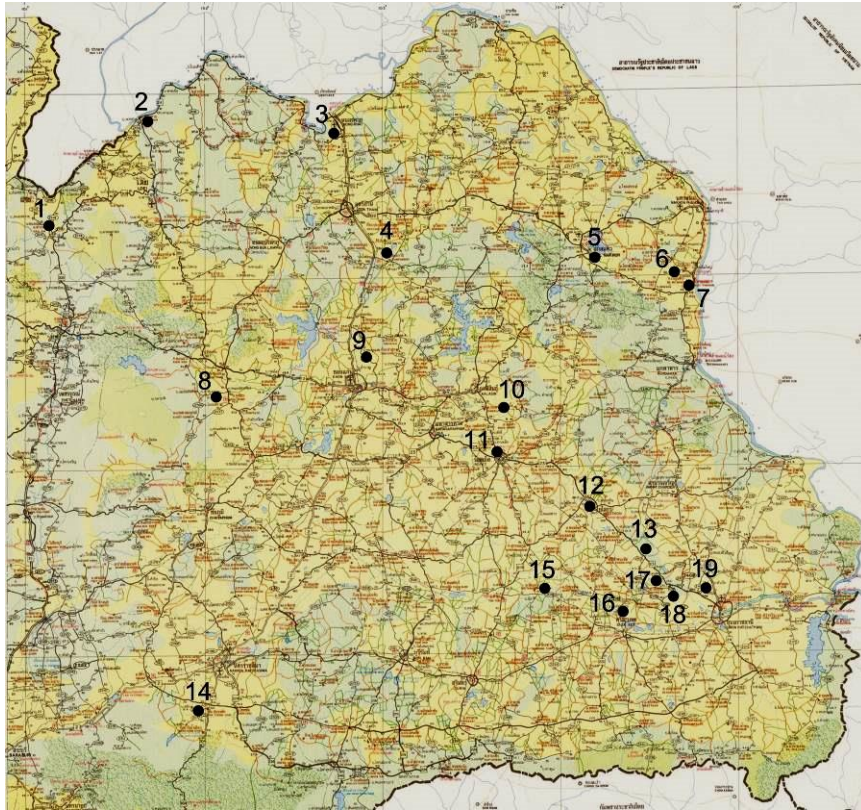
แต่เพื่อให้ได้ตัวอย่างที่เหมาะสมกับแนวคิด จุดมุ่งหมายและวัตถุประสงค์ของการศึกษาอยู่บนพื้นฐานของความเข้าใจในจุดมุ่งหมาย และวัตถุประสงค์ของการวิจัย (ชาย โพรสิฐิตา.2552 : 128) โดยพิจารณาจากเกณฑ์ที่กำหนดไว้ดังนี้

1. จะต้องเป็นวัดที่อยู่ในพื้นที่จังหวัดภาคอีสาน
2. วัดที่เลือกจะต้องมีสถานะภาพเป็นวัดที่มีวิสุทธคามสีมา (เขตที่ได้พระราชทานแก่สงฆ์เพื่อใช้เป็นทำสังฆกรรม เป็นการแยกส่วนบ้านออกจากส่วนวัด) ถูกต้อง และมีพระธาตุประดิษฐานอยู่
3. เป็นวัดที่มีความสำคัญทางประวัติศาสตร์ของพื้นที่ หรือชุมชน
4. เป็นศิลปะหรือเกิดจากการสร้าง บูรณะปฏิสังขรณ์ใหม่ของกลุ่มวัฒนธรรมไทย-ลาว(ไทย-อีสาน)

5. เป็นที่นับถือศรัทธาของชุมชน ประชาชนอีสานและคนทั่วไป
เลือกใช้เป็นพื้นที่ตัวแทนได้ทั้งหมด 19 วัด ในภาคอีสานจังหวัดที่ไม่มีวัดอยู่ในเกณฑ์พิจารณาคือ จังหวัดหนองบัวลำภู จังหวัดมุกดาหาร จังหวัดอำนาจเจริญ บุรีรัมย์และจังหวัดบึงกาฬ ดังนี้

1. วัดโพนชัย เป็นวัดมหานิกาย ตั้งอยู่ อำเภอด่านซ้าย จังหวัดเลย ห่างจากพระธาตุศรีสองรักประมาณ 2 กิโลเมตร
2. วัดมหาธาตุ เป็นวัดมหานิกาย ตั้งอยู่ ตำบลเชียงคาน อำเภอเชียงคาน จังหวัดเลย หมู่ 1 บ้านเชียงคาน ตำบล เชียงคาน อำเภอ เชียงคาน
3. วัดพระธาตุบังพวน เป็นวัดมหานิกาย ตั้งอยู่ ตำบลพระธาตุบังพวน อำเภอเมือง จังหวัดหนองคาย
4. วัดมหาธาตุเจดีย์(พระธาตุคอนแก้ว) เป็นวัดธรรมยุติกนิกาย ตั้งอยู่ บ้านคอนแก้ว ตำบลตูมใต้ อำเภอกุมภวาปี จังหวัดอุดรธานี
5. วัดพระธาตุเชิงชุมวรวิหาร เป็นวัดมหานิกาย พระอารามหลวงชั้นโท ชนิดวรวิหาร ตั้งอยู่ ตำบลธาตุเชิงชุม อำเภอเมือง จังหวัดสกลนคร บ้านธาตุเชิงชุม ถนน เจริญเมือง ตำบลธาตุเชิงชุม อำเภอเมือง
6. วัดพระธาตุเรณู เป็นวัดมหานิกาย ตั้งอยู่ตำบลเรณู อำเภอเรณู จังหวัดนครพนม
7. วัดพระธาตุพนมวรวิหาร เป็นวัดมหานิกาย พระอารามหลวงชั้นเอก ชนิดวรมหาวิหาร ตั้งอยู่ตำบลธาตุพนม อำเภอธาตุพนม จังหวัดนครพนม

8. วัดพระธาตุหนองสามหมื่น เป็นวัดมหานิกาย ตั้งอยู่ ตำบลบ้านแก้ง อำเภอภูเขียว จังหวัดชัยภูมิ หมู่ 1 บ้าน แก้ง ตำบล บ้านแก้ง อำเภอ ภูเขียว
9. วัดเจติยภูมิ (พระธาตุขามแก่น) เป็นวัดมหานิกาย ตั้งอยู่ ตำบลบ้านขามแก่น อำเภอน้ำพอง จังหวัดขอนแก่น
10. วัดอุมังคละนาเรียง เป็นวัดมหานิกาย ตั้งอยู่ บ้านนาเรียง ตำบลสามัคคี อำเภอร่องคำ จังหวัดกาฬสินธุ์
11. วัดเหนือ (ธาตุปู่) เป็นวัดธรรมยุติกนิกาย ตั้งอยู่ ถนนผดุงพานิช ตำบลในเมือง อำเภอเมือง จังหวัดร้อยเอ็ด
12. วัดมหาธาตุ (พระธาตุอานนท์) เป็นวัดมหานิกาย พระอารามหลวงชั้นตรี ชนิดสามัญ ตั้งอยู่ ตำบลในเมือง อำเภอเมือง จังหวัดยโสธร
13. วัดกู่จาน (ธาตุกู่จาน) เป็นวัดมหานิกาย ตั้งอยู่ บ้านกู่จาน ตำบลกู่จาน อำเภอกำเขื่อนแก้ว จังหวัดยโสธร
14. วัดหน้าพระธาตุ (วัดตะคุ) เป็นวัดมหานิกาย ตั้งอยู่ บ้านตะคุ ตำบลตะคุ อำเภอปักธงชัย จังหวัดนครราชสีมา
15. วัดโพธิ์ศรีธาตุ (พระธาตุมณฑป) เป็นวัดมหานิกาย ตั้งอยู่ ตำบลบ้านธาตุ อำเภอรัตนบุรี จังหวัดสุรินทร์
16. วัดพระธาตุเรืองรอง (วัดสร้างเรือง) เป็นวัดมหานิกาย ตั้งอยู่ บ้านสร้างเรือง ตำบลหญ้าปล้อง อำเภอเมือง จังหวัดศรีสะเกษ
17. วัดป่าบึงเขาลวง ตั้งอยู่ บ้านกลางใหญ่ เป็นวัดมหานิกาย ตำบลกลางใหญ่ อำเภอเขื่องใน จังหวัดอุบลราชธานี
18. วัดธาตุสวนตาล เป็นวัดมหานิกาย ตั้งอยู่ บ้านชีทวน ตำบลชีทวน อำเภอเขื่องใน จังหวัดอุบลราชธานี
19. วัดพระธาตุหนองบัว เป็นวัดธรรมยุติกนิกาย ตั้งอยู่ ถนนธรรมวิถี ตำบลในเมือง อำเภอเมือง จังหวัดอุบลราชธานี



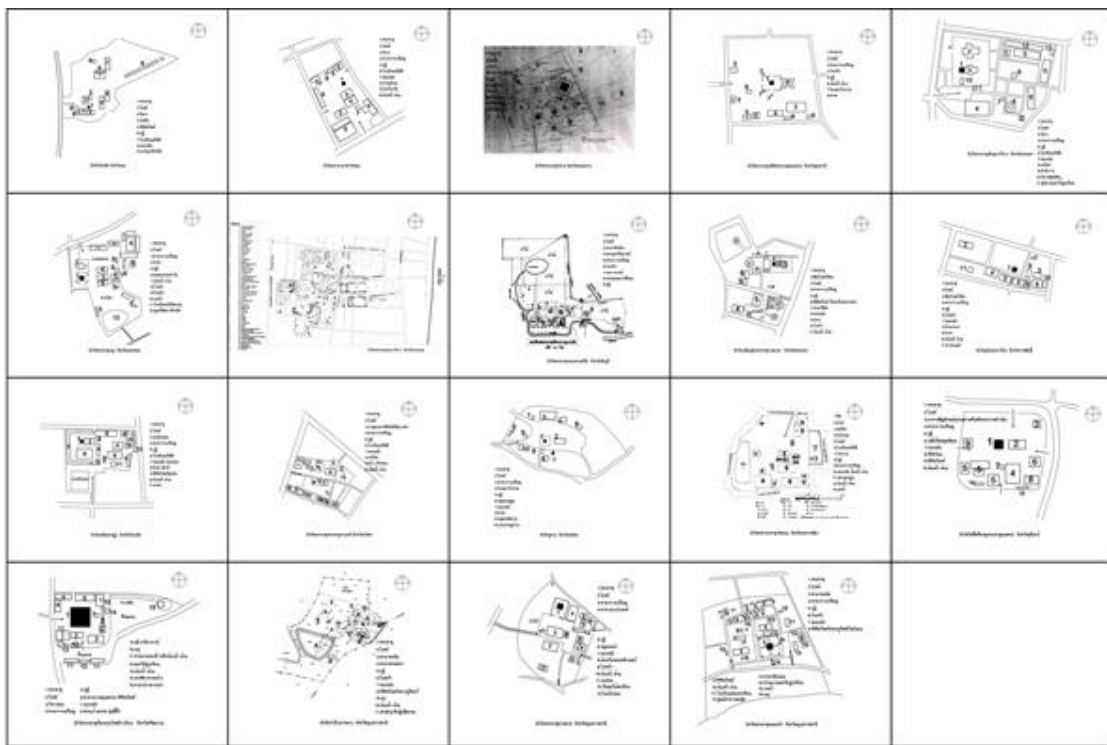
ภาพประกอบ 1 แสดงตำแหน่งวัดที่เป็นตัวแทนในการทำวิทยานิพนธ์

- | | |
|---|---|
| 1. วัดโพนชัย จังหวัดเลย | 12. วัดมหาธาตุ (พระธาตุอานนท์)
จังหวัดยโสธร |
| 2. วัดมหาธาตุ จังหวัดเลย | 13. วัดกู่จาน (ธาตุกู่จาน) จังหวัดยโสธร |
| 3. วัดพระธาตุบังพวน จังหวัดหนองคาย | 14. วัดหน้าพระธาตุ (วัดตะกุง)
จังหวัดนครราชสีมา |
| 4. วัดมหาธาตุเจดีย์ (พระธาตุคอนแก้ว)
จังหวัดอุดรธานี | 15. วัดโพธิ์ศรีธาตุ จังหวัดสุรินทร์ |
| 5. วัดพระธาตุเชิงชุม จังหวัดสกลนคร | 16. วัดพระธาตุเรืองรอง (วัดสร้างเรือง)
จังหวัดศรีสะเกษ |
| 6. วัดพระธาตุเรณู จังหวัดนครพนม | 17. วัดป่าบึงเขาลวง จังหวัดอุบลราชธานี |
| 7. วัดพระธาตุพนม จังหวัดนครพนม | 18. วัดธาตุสวนตาล จังหวัดอุบลราชธานี |
| 8. วัดพระธาตุหนองสามหมื่น จังหวัดชัยภูมิ | 19. วัดพระธาตุหนองบัว จังหวัดอุบลราชธานี |
| 9. วัดเจติยภูมิ (พระธาตุขามแก่น) จังหวัดขอนแก่น | |
| 10. วัดอุมงคลนะนาเรียง จังหวัดกาฬสินธุ์ | |
| 11. วัดเหนือ (ธาตุปู่) จังหวัดร้อยเอ็ด | |

ผลการศึกษา

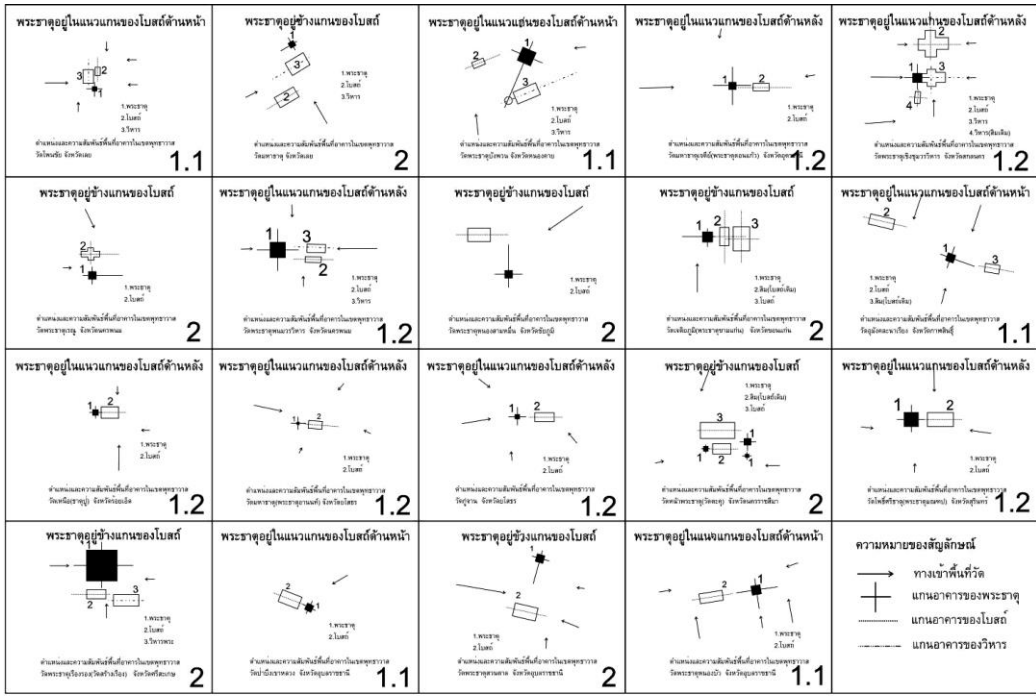
1. ประวัติความเป็นมาของวัดที่มีพระธาตุในภาคอีสาน การศึกษาพบว่า ในภาคอีสาน โบราณ
เขยนับถือพระพุทธศาสนามาตั้งแต่ยุคแรกรับการสร้างวัดในพระพุทธศาสนาในสมัยทวารวดี
สอดคล้องกับศรีศักร วัลลิโภดม(2533 : 178-208) อารยธรรมและศาสนาจากประเทศอินเดียได้แผ่
ขยายเข้ามาในภูมิภาคนี้และประเทศไทย ดังเห็นได้จากหลักฐานทางโบราณคดี เช่น เมืองเสมาใน
จังหวัดนครราชสีมาพบพระนอนและเสมาธรรมจักร เสมาหินขนาดใหญ่เมืองฟ้าแดดสงยาง อำเภอกมลาไสย
จังหวัดกาฬสินธุ์ เมืองคอนสวรรค์ ในเขตจังหวัดชัยภูมิ เมืองโบราณที่วัดพระธาตุบ้าน
แก้ง อำเภอกษัตริย์สมุทร จังหวัด ชัยภูมิ เมืองนครจำปาศรี ในเขตอำเภอนาคู เมืองกันทรวิชัย
ในเขตอำเภอกันทรวิชัย จังหวัดมหาสารคาม เมืองเชียงเหียน ในเขตอำเภอมือง จังหวัด
มหาสารคาม เมืองฟ้าแดดสงยาง ในเขตอำเภอกมลาไสย จังหวัดกาฬสินธุ์ เมืองนครจำปาศักดิ์ ใน
เขตอำเภอสวรรคภูมิ จังหวัดร้อยเอ็ด เมืองโบราณที่บ้านตาตอง เมืองเตย ในอำเภอกำเขื่อนแก้ว
จังหวัดยโสธร เป็นต้น พุทธศตวรรษที่ 12-13 ศิลปะทวารวดีรุ่งเรืองทางพุทธศาสนา มีการพบฐาน
พระสถูปเจดีย์เมืองคูบัว จังหวัดราชบุรี พระประโทนเจดีย์ จังหวัดนครปฐม ฐานพระเจดีย์ในเขต
เมืองจำปาศรี อำเภอนาคู จังหวัดมหาสารคาม (ศรีศักร วัลลิโภดม. 2539 : 39) อิทธิพลทาง
วัฒนธรรมพุทธศาสนาจากเกาะลังกา คือพุทธศาสนาเถรวาทในพุทธศตวรรษที่ 17 – 19 และสุ
จิตต์ วงษ์เทศ (2549 : 308) การสร้างสถูปเจดีย์ อันหมายถึงที่บรรจุอัฐิพระพุทธรูปเจ้าซึ่งปรินิพพานแล้ว
เป็นรูปสลักบนใบเสมาเป็นส่วนสำคัญในการสร้างพื้นที่ศักดิ์สิทธิ์ทางพิธีกรรมในพุทธศาสนาที่
สืบเนื่องในวัฒนธรรมทวารวดี คนอีสานโบราณหมดทั้งภาคเขยนับถือพระพุทธศาสนาอย่างเดียวกัน
ตั้งแต่ยุคแรกและมีคติปักเสมาหินเหมือนกันหมด เพราะพบเสมาหินกระจายอยู่ทั่วแม่สมัยต่อมา
จะมีอิทธิพลทางวัฒนธรรมจากกัมพูชาแผ่เข้ามาในดินแดนบางส่วน เช่น บริเวณลุ่มแม่น้ำมูลต้องตก
เป็นส่วนหนึ่งของกัมพูชาก็ตาม แต่คนอีสานโบราณส่วนใหญ่ยังยึดมั่นคตินิยมทางพระพุทธศาสนา
และและคติปักเสมาดั้งเดิมของตนไม่เสื่อมคลาย ครั้นเมื่ออำนาจทางการเมืองของกัมพูชาเสื่อมลง
คนอีสานโบราณก็หันกลับมารับนับถือพระพุทธศาสนาและปักเสมาหินตามเดิม ศิลปกรรมเนื่องใน
พระพุทธศาสนาเมื่อแพร่หลายเข้ามาในอีสานโดยผ่านเทือกเขาแดงพญาเย็นและเทือกเขาเพชรบูรณ์เข้า
สู่ต้นลำน้ำมูล-ชี และ ศรีศักร วัลลิโภดม(2533 : 300-350) พื้นที่สอยของวัดเป็นเช่นเดียวกันกับวัด
ในอีสานโดยทั่วไป แต่ในเขตพุทธวาสะจะมีพระธาตุรวมอยู่ด้วย เป็นที่สักการะบูชากราบไหว้ด้วย
ดอกไม้ธูปเทียน การสร้างน้ำ และการเดินประทักษิณวัตรรอบพระธาตุ การสร้างพระธาตุมีตำนานคติ
เล่ากล่าวกันว่าเรียกว่าตำนานอุรังคธาตุเน้นของสำคัญขององค์พระธาตุพนม พระธาตุในอีสานจะอิง

เรื่องราวการสร้างกับตำนานนี้ และสร้างเรียนแบบพระธาตุพนม โดยการรับพุทธศาสนาเถรวาทลังกา
 วงศ์ ซึ่งได้รับอิทธิพลมาจากสุโขทัยและล้านนาในกลุ่มน้ำโขง สมัยสมเด็จพระไชยเชษฐาธิราชได้
 สร้างพระบรมธาตุและทำนุบำรุงพุทธศาสนาตามหัวเมืองต่างๆ ในเขตแคว้นล้านช้างพุทธศตวรรษที่
 22 ในพุทธศตวรรษที่ 23 ล้านช้างเกิดการแตกแยก พระครูโพนเสม็กแยกตัวหนีออกจากเวียงจันทร์
 ได้สร้างพระมหาธาตุเจดีย์ขึ้นที่ ภูกำพร้าริมฝั่งแม่น้ำโขง ในบริเวณที่เคยเป็นศาสนสถานเดิมมาแต่
 สมัยทวารวดีตอนปลาย โดยได้บูรณะปราสาทแห่งหนึ่งให้เป็นพระมหาธาตุเจดีย์แล้วบรรจุพระบรม
 ธาตุไว้คือพระธาตุพนม มีการสร้างตำนานขึ้นคือตำนานอุรังคธาตุ เป็นการเปลี่ยนแปลงศาสนสถาน
 ตามเมืองต่างๆ ที่มีมาก่อนให้เป็นพระมหาธาตุเจดีย์หรือที่เรียกกันทั่วไปว่าธาตุในศาสนาพุทธเถรวาท
 แบบลังกา (ศรีศักร วัลลิโภดม.2539 : 125-129)



ผังวัดพระธาตุ 19 วัด

ภาพประกอบ 2 ผังวัดที่มีพระธาตุในภาคอีสานที่ใช้ในการวิจัยทั้งหมด 19 วัด



การวิเคราะห์ความสัมพันธ์ตำแหน่งของพระธาตุกับโบสถ์

1. พระธาตุอยู่ในแนวแกนของโบสถ์

1.1. พระธาตุอยู่ในแนวแกนของโบสถ์ด้านหน้า 5 วัด

1.2. พระธาตุอยู่ในแนวแกนของโบสถ์ด้านหลัง 7 วัด

2. พระธาตุอยู่ข้างแกนของโบสถ์ 7 วัด

ภาพประกอบ 3 ความสัมพันธ์ตำแหน่งของพระธาตุกับโบสถ์ของวัดที่ใช้ในวิจัยทั้งหมด 19 วัด



การวิเคราะห์ลักษณะพื้นที่ใช้สอยเขตพุทธาวาส เขตสังฆาวาสของวัดพระธาตุ และเขตธรณีสงฆ์

ภาพประกอบ 4 ลักษณะพื้นที่ใช้สอยเขตพุทธาวาส เขตสังฆาวาส และเขตธรณีสงฆ์ของวัดที่ใช้ในการวิจัยทั้งหมด 19 วัด

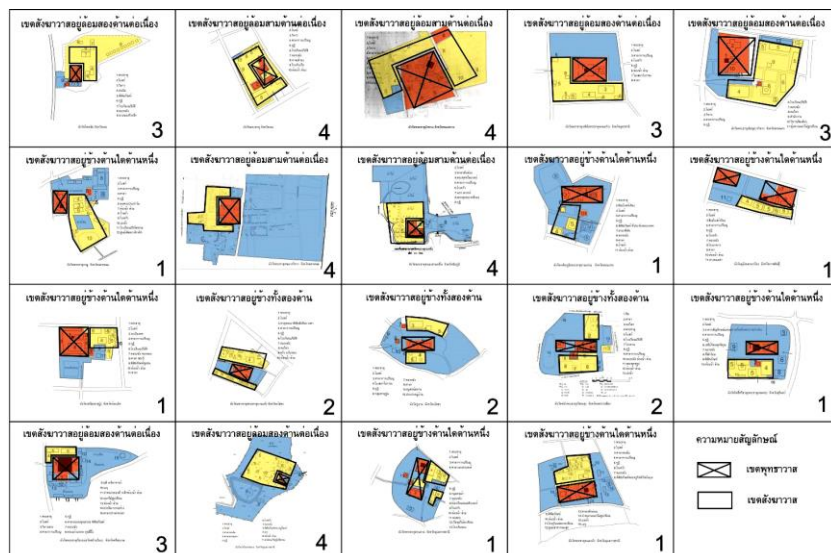
2. รูปแบบการจัดเขตพื้นที่ใช้สอยของวัดที่มีพระธาตุในภาคอีสาน ความสัมพันธ์พื้นที่ใช้สอยเขตพุทธาวาสและเขตสังฆาวาสของ การวิเคราะห์สามารถจัดกลุ่มที่คล้ายกันและต่างกัน ได้ 4 แบบ ดังนี้

2.1. เขตสังฆาวาสอยู่ด้านใดด้านหนึ่งของเขตพุทธาวาส จำนวน 7 วัด ดังนี้ วัดพระธาตุเรณู จังหวัดนครพนม วัดเจติยภูมิ (พระธาตุขามแก่น) จังหวัดขอนแก่น วัดอุมังคละนาเรียง จังหวัดกาฬสินธุ์ วัดเหนือ (ธาตุปู่) จังหวัดร้อยเอ็ด วัดโพธิ์ศรีธาตุ จังหวัดสุรินทร์ วัดธาตุสวนตาล จังหวัดอุบลราชธานี วัดพระธาตุหนองบัว จังหวัดอุบลราชธานี

2.2. เขตสังฆาวาสอยู่ข้างทั้งสองด้านของเขตพุทธาวาส จำนวน 3 วัด ดังนี้ วัดมหาธาตุ (พระธาตุอานนท์) จังหวัดยโสธร วัดกุ้งจาน (ธาตุกุ้งจาน) จังหวัดยโสธร วัดหน้าพระธาตุ (วัดตะคุ) จังหวัดนครราชสีมา

2.3. เขตสังฆาวาสอยู่ล้อมสองด้านต่อเนื่องของเขตพุทธาวาส จำนวน 4 วัด ดังนี้ วัดโพนชัย จังหวัดเลย วัดมหาธาตุเจดีย์ (พระธาตุคอนแก้ว) จังหวัดอุดรธานี วัดพระธาตุเชิงชุม จังหวัดสกลนคร วัดพระธาตุเรืองรอง (วัดสร้างเรือง) จังหวัดศรีสะเกษ

2.4. เขตสังฆาวาสอยู่ล้อมสามด้านต่อเนื่องของเขตพุทธาวาส จำนวน 5 วัด ดังนี้ วัดมหาธาตุ จังหวัดเลย วัดพระธาตุบังพวน จังหวัดหนองคาย วัดพระธาตุพนม จังหวัดนครพนม วัดพระธาตุหนองสามหมื่น จังหวัดชัยภูมิ วัดป่าบึงเขาลวง จังหวัดอุบลราชธานี



การวิเคราะห์ลักษณะความสัมพันธ์พื้นที่ใช้สอยเขตพุทธาวาสและเขตสังฆาวาสของวัดพระธาตุ

1. เขตสังฆาวาสอยู่ทางด้านใดด้านหนึ่ง 7 วัด 2. เขตสังฆาวาสอยู่ข้างทั้งสองด้าน 3 วัด 3. เขตสังฆาวาสอยู่สองด้านต่อเนื่อง 4 วัด 4. เขตสังฆาวาสอยู่สองด้านต่อเนื่อง 5 วัด

ภาพประกอบ 4 การวิเคราะห์ลักษณะความสัมพันธ์พื้นที่ใช้สอยเขตพุทธาวาสและเขตสังฆาวาสของวัดที่ใช้ในการวิจัยทั้งหมด 19 วัด

อภิปรายผล

จากการวิจัยนี้มีประเด็นนำมาอภิปรายได้ คือการสร้างพระธาตุมีตำนานคติเล่ากล่าวกันว่าเรียกว่าตำนานอุรังคธาตุมีสัญลักษณ์ความเชื่อร่วมกันทางศาสนาว่ามาจากประเทศอินเดีย การเสด็จมาพระพุทธเจ้า พุทธทำนาย เน้นความสำคัญขององค์พระธาตุพนม พระธาตุในอีสานจะอิงเรื่องราวการสร้างกับตำนานนี้ และสร้างเลียนแบบพระธาตุพนม สอดคล้องกับทฤษฎีสัญลักษณ์สัมพันธ์ เฮอริเบิร์ต บลูเมอร์ (Herbert Blumer) การจัดระเบียบทางสังคมว่า ความสัมพันธ์ทางสังคมของกลุ่มต่าง ๆ เกิดจากผลของการที่บุคคลแปลหรือกำหนดความหมายของการกระทำต่อกัน การมีปฏิริยาโต้ตอบมิได้มีโดยตรงต่อการกระทำของบุคคล แต่เพราะปฏิริยาต่อความหมายของการกระทำหรือแสดงออก เพราะฉะนั้นความสัมพันธ์จึงเป็นการใช้สัญลักษณ์ การตีความ และการแสวงหาความหมายที่แท้จริงของการกระทำต่าง ๆ การนับถือศาสนาพุทธการสร้างพระธาตุ ในภาคอีสานตรงกับ ทฤษฎีการแพร่กระจายทางวัฒนธรรม Clark Wissler (1923) และ Alfred Kroeber (1963) มีแนวความคิดว่าวัฒนธรรมจะแพร่กระจายจากจุดศูนย์กลาง ไปตามพื้นที่เท่าที่มันจะไปได้ในเขตภูมิศาสตร์เดียวกัน และยุคสมัยใกล้เคียงกัน จากความคิดแนวนี้เราจะเห็นภาพเขตวัฒนธรรมเป็นกลุ่ม ๆ ไป และแพร่กระจายไปถึงทุกที่ที่ไม่มีอุปสรรคทางภูมิศาสตร์ขวางกั้น ตามสภาพทางภูมิประเทศที่มนุษย์สามารถจะเดินทางไปถึงได้ โดยธรรมชาติแล้ว พื้นโลกจะมีภูมิประเทศเป็นที่ราบ ภูเขา แม่น้ำ ทะเล มหาสมุทร ป่าไม้กว้างใหญ่ ฯลฯ เหล่านี้เป็นอุปสรรคขวางกั้นการเดินทางไปมาหาสู่กันของผู้คน แต่คนเหล่านี้ก็จะไปมาหาสู่กันได้ภูมิประเทศที่เอื้ออำนวย

รูปแบบการจัดเขตพื้นที่ใช้สอย ซึ่งผลการวิจัยพบแนวทางและขั้นตอนดังนี้

1. แนวทางการจัดการพื้นที่ว่างภายในวัดและพื้นที่บริเวณพระธาตุ เนื่องจากพื้นที่ว่างส่วนนี้มีการใช้กิจกรรมหลากหลาย จึงควรจัดการให้เป็นพื้นที่ 2 แบบ คือพื้นที่สำหรับการใช้งานแบบคงที่(Positive Space) คือเป็นพื้นที่ที่อาจมีการสร้างเป็นหลังคาคลุมแบบถาวร และพื้นที่สำหรับการใช้งานแบบไม่เจาะจง(Negative space) พื้นที่นี้เป็นที่ว่างโล่งแต่เมื่อมีกิจกรรมพิเศษจะมีการสร้างหลังคาคลุม ซึ่งวิธีนี้ตรงกับหนังสือของอรศิริ ปาณินท์ (2538:1-15) การจัดวางพื้นที่อาคารที่สำคัญของพระธาตุกับโบสถ์พบว่ามีความสัมพันธ์กันโดยใช้แนวแกนทิศทางของอาคารในการวิเคราะห์ที่มีสองแบบ คือ พระธาตุอยู่ในแนวแกนของโบสถ์ และพระธาตุอยู่ข้างแกนของโบสถ์

- 2.แนวทางการจัดการพื้นที่ใช้สอยและสภาพทางพุทธศาสนาของวัด เนื่องจากวัดมีพื้นที่ใช้สอยหลายกิจกรรม การจัดการจึงควรตั้งเป็นกรรมกรที่ประกอบด้วย พระสงฆ์ ชุมชน องค์กรปกครองส่วนท้องถิ่น โดยกรรมกรนี้จะต้องรักษาระบบสังคมของชุมชนให้คงอยู่กับวัด ด้วยหน้าที่ 4

ประการ (นิยพรรณ วรณศิริ, 2540: 109-110) ที่เป็นทฤษฎีโครงสร้างหน้าที่ของพาร์สัน ที่ว่า ระบบสังคมต้องมีวัตถุประสงค์และดำเนินการให้บรรลุวัตถุประสงค์ ระบบสังคมต้องมีการปรับตัว ระบบสังคมต้องมีการบูรณาการหน่วยต่างๆ ระบบสังคมต้องจัดการกับความตึงเครียด

รูปแบบการจัดเขตพื้นที่ใช้สอย เขตสังฆาวาสอยู่ด้านใดด้านหนึ่งของเขตพุทธาวาส มีจำนวนมากที่สุด ซึ่งเป็นการจัดการพื้นที่ที่เหมาะสมกับการใช้งานเป็นการแบ่งเขตที่ชัดเจนไม่สับสน การดูแลควบคุมการใช้งาน ความเป็นระเบียบ แบบเขตสังฆาวาสอยู่ข้างทั้งสองด้านของเขตพุทธาวาสมีจำนวนน้อยที่สุด เป็นการจัดการพื้นที่ที่ไม่เหมาะสมกับการใช้งานเป็นการแบ่งเขตที่ไม่ชัดเจนสับสน การใช้งานจะมีการควบคุมดูแลยาก เนื่องจากจะแยกไม่ออกว่าด้านใดใช้งานอะไร เช่น การให้กุฏิสงฆ์อยู่ด้านข้างทั้งสองด้านของเขตพุทธาวาสการสัญจรติดต่อกันจะติดกับเขตพุทธาวาสที่อยู่ตรงกลางขาดความต่อเนื่องของพื้นที่ไม่เป็นระเบียบ เป็นต้น การวางเขตพุทธาวาสไว้ด้านหน้าสอดคล้องกับสมคิด จิระทัศนกุล (2545 : 89) ความสัมพันธ์เฉพาะระหว่างเขตพุทธาวาสและสังฆาวาสนั้น ในดินแดนของไทยนับแต่สมัยสุโขทัยลงมาจะมีความสัมพันธ์และเกี่ยวเนื่องซึ่งกันและกันในลักษณะของฝั่ง ซึ่งมีอยู่แบบ แต่ที่สำคัญก็คือเขตพุทธาวาส จะถูกกำหนดเอาไว้ว่าต้องอยู่ทางด้านหน้าเสมอ และไม่เคยมีปรากฏว่าจะมีวัดใดที่วางเขตสังฆาวาสเอาไว้ข้างทางเข้าด้านหน้าเขตพุทธาวาส แสดงให้เห็นว่า เขตพุทธาวาสเป็นเขตแดนที่สำคัญที่สุดกว่าพื้นที่ส่วนอื่นใดทั้งหมดภายในวัด

สรุป

การสร้างพระธาตุมีตำนานคติเล่ากล่าวกันว่าเรียกว่าตำนานอุรังคธาตุมีสัญลักษณ์ความเชื่อร่วมกันทางศาสนา เน้นประวัติความเป็นมาสำคัญขององค์พระธาตุพนม พระธาตุในอีสานจะอิงเรื่องราวการสร้างกับตำนานนี้ และสร้างพระธาตุโดยทั่วไปเลียนแบบพระธาตุพนมหรือมีเรื่องราวความเป็นมาเกี่ยวกับการสร้างพระธาตุพนม รูปแบบการจัดเขตพื้นที่ใช้สอยจัดกลุ่มที่คล้ายกันและต่างกันได้ 4 แบบ รูปแบบการจัดเขตพื้นที่ใช้สอยเขตสังฆาวาสอยู่ด้านใดด้านหนึ่งของเขตพุทธาวาสมีจำนวนมากที่สุด ซึ่งเป็นการจัดการพื้นที่ที่เหมาะสมกับการใช้งานเป็นการแบ่งเขตที่ชัดเจนไม่สับสน การดูแลควบคุมการใช้งาน ความเป็นระเบียบ

บรรณานุกรม

กรมพระยาดำรงราชานุภาพ. ตำนานพระพุทธเจดีย์. ธนบุรี : รุ่งวัฒนา, 2513.

กรมพระยาดำรงราชานุภาพ. มูลเหตุแห่งการสร้างวัดในประเทศไทย .พระนคร : โสภณ
พิพิธธนาการ, 2471)

กรมการศาสนา . ประวัติโพธิ์ศรีธาตุ .สุรินทร์: ปริชญการพิมพ์,2554.

_____ .ประวัติวัดทั่วราชอาณาจักร เล่ม 8 . กรุงเทพมหานคร: ฝ่ายศาสนสถาน กองพุทธ
ศาสนสถาน กรมการศาสนา. กระทรวงศึกษาธิการ, 2532

_____ .ประวัติวัดทั่วราชอาณาจักร เล่ม 10 . กรุงเทพมหานคร: ฝ่ายศาสนสถาน กองพุทธ
ศาสนสถาน กรมการศาสนา. กระทรวงศึกษาธิการ, 2534

_____ .ประวัติวัดทั่วราชอาณาจักร เล่ม 11 . กรุงเทพมหานคร: ฝ่ายศาสนสถาน กองพุทธ
ศาสนสถาน กรมการศาสนา. กระทรวงศึกษาธิการ, 2535

_____ .ประวัติวัดทั่วราชอาณาจักร เล่ม 12 . กรุงเทพมหานคร: ฝ่ายศาสนสถาน กองพุทธ
ศาสนสถาน กรมการศาสนา. กระทรวงศึกษาธิการ, 2536

_____ .ประวัติวัดทั่วราชอาณาจักร เล่ม 13 . กรุงเทพมหานคร: ฝ่ายศาสนสถาน กองพุทธ
ศาสนสถาน กรมการศาสนา. กระทรวงศึกษาธิการ, 2537

_____ .ประวัติวัดทั่วราชอาณาจักร เล่ม 14 . กรุงเทพมหานคร: ฝ่ายศาสนสถาน กองพุทธ
ศาสนสถาน กรมการศาสนา. กระทรวงศึกษาธิการ, 2538

_____ .ประวัติวัดทั่วราชอาณาจักร เล่ม 15 . กรุงเทพมหานคร: ฝ่ายศาสนสถาน กองพุทธ
ศาสนสถาน กรมการศาสนา. กระทรวงศึกษาธิการ, 2539

_____ .ประวัติวัดทั่วราชอาณาจักร เล่ม 16 . กรุงเทพมหานคร: ฝ่ายศาสนสถาน กองพุทธ
ศาสนสถาน กรมการศาสนา. กระทรวงศึกษาธิการ, 2540

ไกรฤกษ์ ดวงดี .รูปแบบล้านช้าง-ล้านนา ในสถาปัตยกรรมวัดพระธาตุบังพวน จังหวัดหนองคาย.
วารสารหน้าจั่ว มหาวิทยาลัยศิลปากร. กรุงเทพฯ :

อมรินทร์พริ้นติ้งแอนด์พับลิชชิ่ง,ฉบับที่ 4 กันยายน 2549

คุณ โทจันทร์ รัช.พุทธศาสนากับสังคมและวัฒนธรรมไทย.กรุงเทพฯ : โอเดียนสโตร์, 2545.

คำพันธ์ ยะปะตัง .ธาตุ : พระธาตุ เจดีย์ที่เป็นแบบฉบับสำคัญรูปแบบศิลปะล้านช้างในอีสาน
ตอนบน . บทความวิชาการศิลปวัฒนธรรมลาว-ไทย มหาวิทยาลัยขอนแก่น,

ขอนแก่น: โรงพิมพ์แอนนาออฟเซ็ท . 2550

คณาจารย์แห่งโรงพิมพ์เลียงเชียง(เรียบเรียง) . วิชาวินัยมุขเล่ม 2 น.ธ.โท ฉบับมาตรฐาน . กรุงเทพฯ
: โรงพิมพ์เลียงเชียง . 2550

คณาจารย์แห่งโรงพิมพ์เลียงเชียง(เรียบเรียง) . วิชาวินัยมุขเล่ม 3 น.ธ.โท ฉบับมาตรฐาน . กรุงเทพฯ
: โรงพิมพ์เลียงเชียง . 2551

จากรุวรรณ ธรรมวัตร รศ. คติชนท้องถิ่น : ทุนวัฒนธรรมและทุนสังคม.เอกสารประกอบการ
สัมมนา “คติชนวิทยาคุณค่าต่อสังคมไทย : ผลกระทบต่อการพัฒนาคุณภาพ
ชีวิต” 20 – 21 ก.พ. 2548 ม.ราชภัฏมหาสารคาม

เจิมแจ่อ้าว พระ.ประวัติพระธาตุเรืองรอง . มปป: 2539

โชติ กัลยาณมิตร,ศาสตราจารย์. พจนานุกรมสถาปัตยกรรมและศิลปเกี่ยวเนื่อง . พิมพ์ครั้งที่ 2
กรุงเทพฯ : สำนักพิมพ์เมืองโบราณ ,2548

นิคม จารุมณี, ประทีป ชุมพล. บรรณาธิการ.มรดกอีสานประวัติศาสตร์และโบราณคดีภาคอีสาน
วิทยาลัยครูมหาสารคาม, กรุงเทพฯ : โรงพิมพ์เรือนแก้ว, 2521.

นิยพรรณ(ผลวัฒน์) วรรณศิริ. มานุษยวิทยาสังคมและวัฒนธรรม.กรุงเทพฯ : มหาวิทยาลัย
เกษตรศาสตร์,2540.

นิยม วงศ์พงษ์คำ รศ. ยอดธาตุทรงบัวเหลี่ยม อัตลักษณ์ความงามแห่งอาณาจักรล้านช้าง จริงหรือ ?
บทความวิชาการศิลปวัฒนธรรมลาว-ไทย มหาวิทยาลัยขอนแก่น,ขอนแก่น: โรงพิมพ์แอนนาออฟ
เซ็ท, 2550.

นิธิ เอี่ยมศรีวงศ์. ความยุ่งของการอยู่,กรุงเทพฯ : มติชน, 2548.

เนตรนภิส นาควัชระ และคณะ. วัดในกรุงเทพมหานคร : การเปลี่ยนแปลงในรอบ 200 ปี (พ.ศ.
2325-2525) . กรุงเทพฯ : พิมพ์จุฬาลงกรณ์มหาวิทยาลัย, 2525.

น.ณ ปากน้ำ. สยามศิลปะ จิตรกรรม และสถาปัตยกรรม . กรุงเทพฯ , สำนักพิมพ์เมืองโบราณ ด้านสุท
ธาการพิมพ์ , 2538.

ธนิศ เลิศชาญฤกษ์. การจัดการทรัพยากรวัฒนธรรม.กรุงเทพฯ,ศูนย์มานุษยวิทยาสิรินธร. 2554

ธวัช ปุณโณทก. พื้นเมืองอีสาน (ประวัติศาสตร์อีสาน) ใน สารานุกรมวัฒนธรรมไทย ภาคอีสาน
เล่ม 9. จัดพิมพ์เนื่องในพระราชพิธีมหามงคลพระชนมพรรษา 6 รอบ 5 ธันวาคม

2542. กรุงเทพฯ : มูลนิธิสารานุกรมวัฒนธรรมไทย ธนาคารไทยพาณิชย์
สยามเพรสแมนจเมนท์, 2542.

เชียรชาย อักษรดิษฐ์. ตำนานพระเจ้าเลียบโลก : การศึกษาพื้นที่ทางสังคมและวัฒนธรรมล้านนา
แผ่นดินภูมินาม ตำนานและผู้คน วารสารไทยคดีศึกษา ปีที่ 4 ฉบับที่ 1 (ตุลาคม
2559-มีนาคม 2550) สถาบันไทยคดีศึกษา มหาวิทยาลัยธรรมศาสตร์

ชนิก เลิศชาญฤทธิ์ . การจัดการทรัพยากรวัฒนธรรม .กรุงเทพฯ : ศูนย์มานุษยวิทยาสิรินธร, 2554
โยชิยุกิ มาซุฮารุ. ประวัติศาสตร์เศรษฐกิจของราชอาณาจักรลาวล้านช้าง. กรุงเทพฯ: พิมพ์ครั้งที่
ตั้ง, 2546

ปิ่นรัชฎ์ กาญจนนัฐิ . การอนุรักษ์มรดกสถาปัตยกรรมและชุมชน .กรุงเทพฯ : โรงพิมพ์แห่งจุฬ
ลงกรณ์มหาวิทยาลัย, 2552

ปฐุม หงส์สุวรรณ ดร. กาลครั้งหนึ่ง: ว่าด้วยตำนานกับวัฒนธรรม .กรุงเทพฯ ฯ สำนักพิมพ์แห่ง
จุฬาลงกรณ์มหาวิทยาลัย, 2550

เดิม วิภาคย์พจนกิจ. ประวัติศาสตร์อีสาน. พิมพ์ครั้งที่ 4 ,กรุงเทพฯ ฯ : โรงพิมพ์มหาวิทยาลัย
ธรรมศาสตร์, 2546

ณรงค์ ศรีสวัสดิ์ ประมวลคำสอนสังคมิวิทยาชนบท,.โรงพิมพ์สำนักทำเนียบนายกรัฐมนตรี.
กรุงเทพฯ.2515.

ถวิลวดี บุรีกุล ดร. การมีส่วนร่วม แนวคิด ทฤษฎีและกระบวนการ.สถาบันพระปกเกล้า,กรุงเทพฯ ฯ :
พานิชพระนคร, 2548

ผาสุก พงษ์ไพจิตร. วิฤตเศรษฐกิจและวัฒนธรรมนิยม.กรุงเทพฯ ฯ : สำนักพิมพ์มูลนิธิเด็ก, 2542.

มูลนิธิภูมิปัญญา. มองอนาคต บทวิเคราะห์เพื่อปรับเปลี่ยนทิศทางการสังคมไทย . พิมพ์ครั้งที่ 4
กรุงเทพฯ ฯ : อมรินทร์พริ้นติ้ง แอนด์ พับลิชชิ่ง, 2538.

พระมหาธรรมราชาที่1 (พญาลิไท). ไตรภูมิพระร่วง. พิมพ์ครั้งที่ 8 , กรุงเทพมหานคร : สำนักพิมพ์
บรรณาการ, 2543

พิทักษ์ น้อยวงศ์. พื้นที่ทางสังคมในแหล่งท่องเที่ยวภาคอีสาน . มนุษยศาสตร์และ
สังคมศาสตร์. มทส. 24 (1) : 88-97; มกราคม – มีนาคม 2548.

พิทักษ์ น้อยวงศ์. ศิลปกรรมท้องถิ่น.คณะมนุษยศาสตร์และสังคมศาสตร์ มหาวิทยาลัย
มหาสารคาม,พิมพ์ที่ภาควิชาทัศนศิลป์และศิลปะการแสดง,เป็นเอกสาร
ประกอบการเรียน

วศิน อิงคพัฒนากุล. การอนุรักษ์สิ่งแวดล้อมธรรมชาติและมรดกทางวัฒนธรรม. กรุงเทพฯ ฯ :
ภาควิชาวิทยาศาสตร์สิ่งแวดล้อม คณะวิทยาศาสตร์ มหาวิทยาลัยศิลปากร

วิทยาเขตพระราชวังสนามจันทร์, 2548.

วิโรฒ ศรีสุโร. ชาติอีสาน. คณะสถาปัตยกรรมศาสตร์มหาวิทยาลัยขอนแก่น, เมฆาเพรส, 2539.

วิจิตร ว่องวาริทิพย์. การจารึกความทรงจำของท้องถิ่น : สิ่งปรากฏใน “พื้นที่ศักดิ์สิทธิ์” วารสาร
ไทยคดีศึกษา ปีที่ 4 ฉบับที่ 1 (ตุลาคม 2559-มีนาคม 2550) สถาบันไทยคดีศึกษา
มหาวิทยาลัยธรรมศาสตร์

วิมลสิทธิ์ หรยางกูร. การจัดทำรายละเอียดโครงการ เพื่อการออกแบบงานสถาปัตยกรรม .

กรุงเทพฯ ฯ : สำนักพิมพ์จุฬาลงกรณ์มหาวิทยาลัย, 2528

วัดพระธาตุเรณู, ประวัตินครเรณู . นครพนม : เรณูการพิมพ์, 2542

ศรีศักร วัลลิโภดม. ความหมายพระบรมธาตุในอารยธรรมสยามประเทศ, พิมพ์ครั้งที่ 2, กรุงเทพฯ :

เมืองโบราณ, 2539.

ศักดิ์ชัย สายสิงห์, ผศ.ดร. ศิลปะทวารวดีวัฒนธรรมพุทธศาสนายุคแรกเริ่มในดินแดนไทย . กรุงเทพฯ ฯ :

สำนักพิมพ์เมืองโบราณ, 2547

ส. ศิวรักษ์. การสร้างสรรค์สติปัญญาอย่างไทย. ปฐมปาฐกถาของอาจารย์สาธิต แสดง ณ พระ

อุโบสถ วัดมหาธาตุยุวราชรังสฤษฎิ์ 24 พฤษภาคม 2529 สยามสมัย, กรุงเทพฯ, 2529.

ส. ศิวรักษ์. ศาสนากับการพัฒนา . คณะกรรมการศาสนาเพื่อการพัฒนา พิมพ์ครั้งที่ 3,

กรุงเทพฯ : รุ่งแสงการพิมพ์, 2530.

สงวน รอดบุญ รศ. พุทธศิลป์ศาสตร์ . พิมพ์ครั้งที่ 2, กรุงเทพฯ ฯ : โรงพิมพ์เดือนตุลา, 2545.

สมศักดิ์ ศรีสันติสุข ดร. การศึกษาลัทธิและวัฒนธรรม : แนวความคิด วิถีวิทยา และทฤษฎี

พิมพ์ครั้งที่ 2, มหาวิทยาลัยขอนแก่น, 2545.

สมศักดิ์ ศรีสันติสุข, ดร. สังคมวิทยาชนบท : แนวคิดทางทฤษฎี และแนวโน้มในสังคมชนบทไทย.

โรงพิมพ์มหาวิทยาลัยขอนแก่น.ขอนแก่น. 2537

สมคิด จิระทัศนกุล รศ. วัด: พุทธศาสนสถานสถาปัตยกรรม. กรุงเทพฯ ฯ : โรงพิมพ์

มหาวิทยาลัยธรรมศาสตร์, 2537.

สุกัญญา พรหมนารถ, เบญจวรรณ ทัศนีสลพร. พื้นที่สาธารณะในชุมชนไท – เลข วารสารวิจัย

มข. (1041): 79-86 ; มกราคม – มีนาคม 2548.

สุรเชษฐ์ เวชชพิทักษ์. รากฐานแห่งชีวิตวัฒนธรรมชุมชนกับการพัฒนา. สำนักพิมพ์หมู่บ้าน, 2533.

สุภัทรดิศ ดิศกุล, หม่อมเจ้า. ศิลปะในประเทศไทย. กรุงเทพฯ ฯ : อมรินทร์การพิมพ์, 2522.

สุภัทรคิส ดิศกุล, หม่อมเจ้า. ประวัติศาสตร์เอเชียอาคเนย์ถึง พ.ศ. 2000 .คณะกรรมการชำระ
ประวัติศาสตร์ไทย สำนักนายกรัฐมนตรี ม.ป.ท. : ม.ป.พ., 2522.

สุภาพร วีระปรียาภรณ์. สิมอีสาน : รูปแบบการอนุรักษ์ฟื้นฟูเพื่อส่งเสริมคุณค่าด้านวัฒนธรรม
โดยการมีส่วนร่วมของชุมชน วิทยานิพนธ์ปริญญาคุยฎิบัณฑิต สาขาวิชา
วัฒนธรรมศาสตร์ : มหาวิทยาลัยมหาสารคาม, 2554.

เสนห์ จามริก. สิทธิชุมชนเส้นทางสู่สันติประชาธรรม มูลนิธิโครงการสังคมศาสตร์และ
มนุษยศาสตร์, กรุงเทพฯ ฯ : โครงการจัดพิมพ์คบไฟ, 2543.

เสนอ นิลเดช รศ.ประวัติศาสตร์สถาปัตยกรรมไทย. พิมพ์ครั้งที่ 2 , กรุงเทพฯ : โรงพิมพ์
มหาวิทยาลัยธรรมศาสตร์, 2544.

เอเดรียน สนอกกราส ดร. แต่ง รศ.ภัทรพร สิริกาญจนและคณะแปล. สัญลักษณ์แห่งพระสฤ
พิมพ์ครั้งที่ 2 , กรุงเทพฯ : อมรินทร์วิชาการ, 2541.

อรรถพล สาตุ้ม. การเปลี่ยนแปลงพรมแดนความรู้ : คติทางศิลปะ-ภูมิสถาปัตยกรรมและระบบ
นิเวศของวัด ปีที่ 4 ฉบับที่ 1 (ตุลาคม 2559-มีนาคม 2550) สถาบันไทยคดีศึกษา
มหาวิทยาลัยธรรมศาสตร์

อรศิริ ปาณินท์. ที่ว่างทางสถาปัตยกรรม. กรุงเทพฯ ฯ : ศรีอนันต์การพิมพ์, .ม.ป.พ.

อรศิริ ปาณินท์. มนุษย์กับการสร้างสรรค์สถาปัตยกรรม . ปทุมธานี : Rangsit University Press,
2538

คณะกรรมการดำเนินการบรรจุพระบรมสารีริกธาตุในองค์พระธาตุพนม. จดหมายเหตุการบูรณะ
ปฏิสังขรณ์ องค์พระธาตุพนม. กรุงเทพมหานคร : โรงพิมพ์พิมพ์ฉมศ, 2522.

พจนานุกรมฉบับราชบัณฑิตยสถาน. พิมพ์ครั้งที่ 5, กรุงเทพมหานคร : อักษรเจริญทัศน์ , 2525

พระธรรมราชา นวตฺร. อรัคนิทาน .พิมพ์ครั้งที่สิบเอ็ด, กรุงเทพมหานคร: จูน พับลิชชิ่ง, 2551

พระเทพรัตนโมรี. ประวัติย่อพระธาตุพนม .มปป: 2548